

■■■ 北海道の交通事故 ■■■

国道統計ポケットブック

平成24年度版

はじめに

我が国における交通事故死者数はモータリゼーションの進展とともに年々増加し、昭和45年には16,765人と過去最悪の交通事故死者数となりました。しかし、交通安全対策が推進されたことによって、交通事故件数及び死者数は減少し、昭和54年には死者数が8,466人とほぼ半減するまでに至りました。その後、交通事故死者数は再び増加する傾向が見られ、昭和63年以降8年連続して1万人を超える事態となりましたが、交通安全に関する施策を強力に推進した結果、平成5年以降、交通事故死者数は減少傾向に転じ、平成8年には1万人を割り込み、平成24年には4,411人となりました。

全国同様、北海道においても交通事故の多発、死者数の増加が見られていましたが、近年は減少傾向に転じ、平成24年の交通事故死者数は200人となりました。北海道で発生する交通事故の特徴として、致死率が高いこと、積雪寒冷地であることによる冬期事故の発生を挙げることができます。

この度、平成23年に北海道の国道で発生した交通事故の概要をとりまとめ、平成24年度版の統計ポケットブックとして発行いたしました。より多くの道路管理者や交通安全事業に携わる道路技術者に、今後の交通事故対策を検討するための基礎資料として活用していただければ幸いです。また、道路利用者の方には、ポケットブックをご覧いただき、安全運転の参考にいただければ幸いです。



表紙の写真：国道 243 号 (美幌峠) 弟子屈町

平成 24 年度版
北海道の交通事故国道統計ポケットブック
監修・発行 ● 独立行政法人国土研究所寒地土木研究所
製作 ● エムクラフト 発行 ● 平成 26 年 3 月

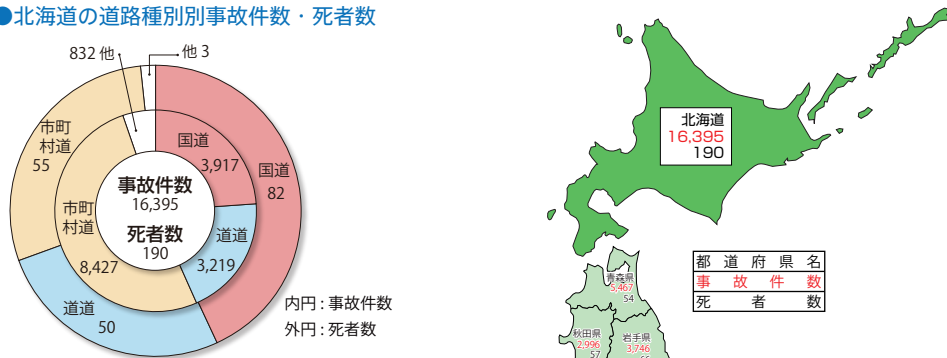
目 次

I 交通事故の発生状況	
1. 都道府県別交通事故件数・死者数	5
2. 各種指標で見た事故の全国対比	6
3. 国道における交通事故の特徴	7
4. 交通事故の推移	15
5. 道路種別発生状況	17
6. 道路種別発生状況の推移	19
7. 月別発生状況	25
8. 事故類型別発生状況	27
9. 国道の事故率の推移	29
10. 道路形状別発生状況(国道)	31
11. 道路形状別事故類型別発生状況(国道)	33
12. 曜日別発生状況(国道)	39
13. 第一当事者の年齢階層別発生状況(国道)	41
14. 若年・高齢者・その他のドライバー別発生状況	
A. 若年ドライバーの発生状況：道路形状別事故類型別内訳(国道)	43
B. 高齢者ドライバーの発生状況：道路形状別事故類型別内訳(国道)	45
C. 一般ドライバーの発生状況：道路形状別事故類型別内訳(国道)	47
15. 路面状態別発生状況(国道)	49
16. 冬期・冬型事故発生状況の推移(国道)	53
17. 昼間事故：昼間事故の道路形状別事故類型別内訳(国道)	55
18. 夜間事故：夜間事故の道路形状別事故類型別内訳(国道)	61
19. 地域別発生状況(開発建設部別)	
A. 月別内訳(国道)	67
B. 事故類型別内訳(国道)	69
C. 道路形状別内訳(国道)	70
D. 交通事故多発箇所(国道)	71
20. 路線別交通事故発生状況(国道)	72
II 国道の現況	
1. 路線別起終点	73
2. 路線別道路現況(道路現況調査：H23. 4. 1 現在)	74
3. 路線別交通量(道路交通センサス一般交通量調査)	75

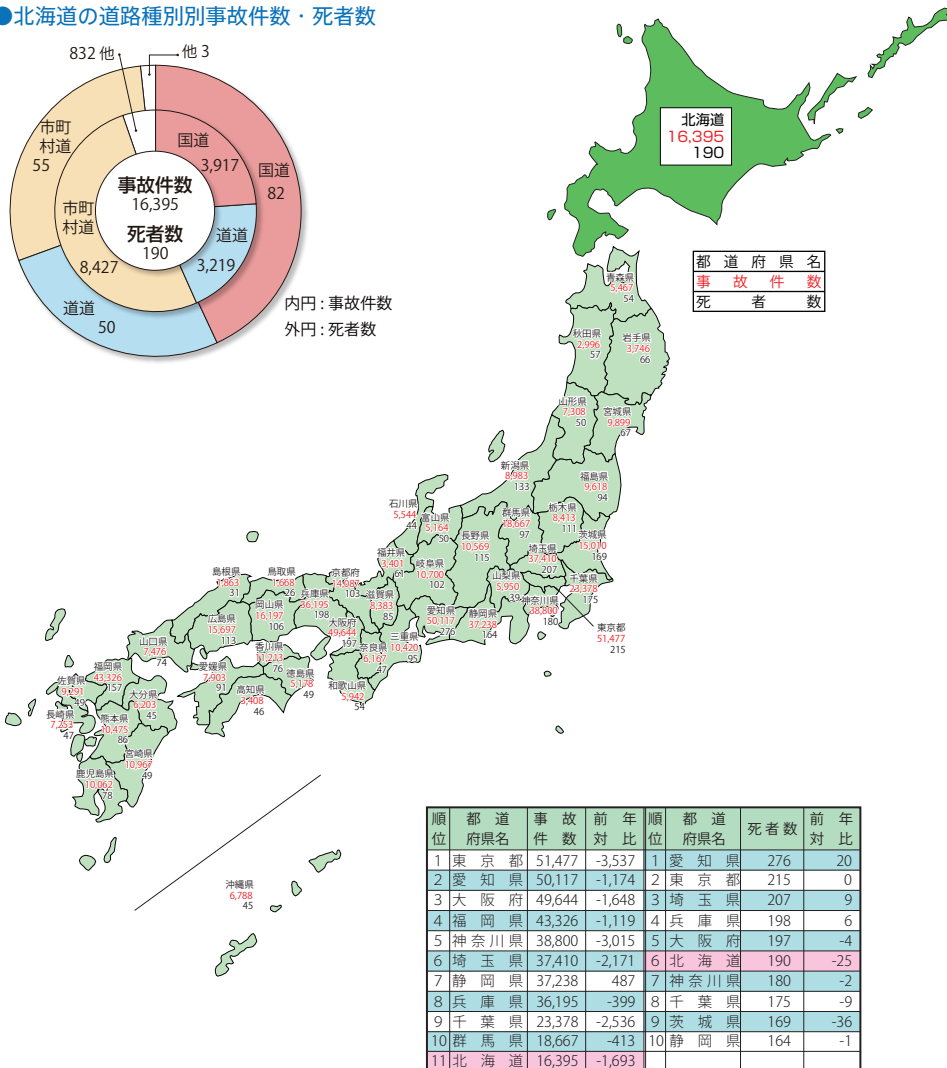
都道府県別交通事故件数・死者数

北海道の交通事故による死者数は前年対比で-25人、順位は昨年2位から6位へ。

●北海道の道路種別別事故件数・死者数



都道府県名
事故件数
死者数

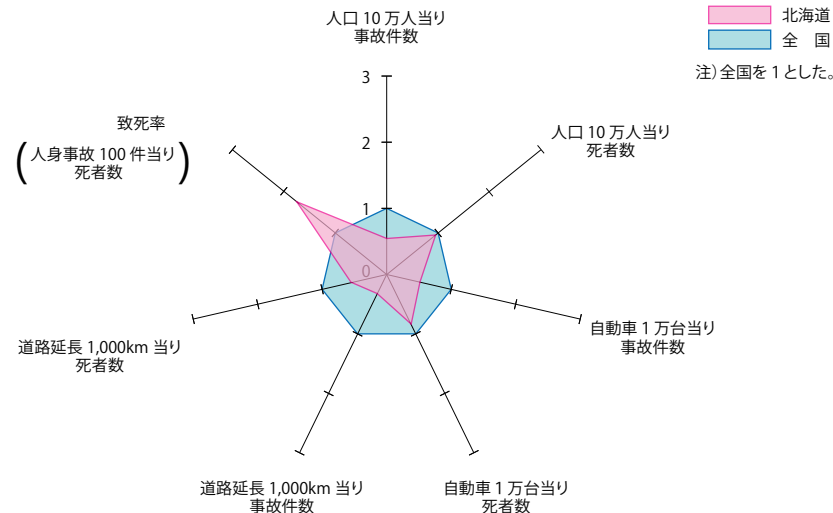


各種指標で見た事故の全国対比

対全国比では、死者数に関する指標が高い。

項目		事故発生件数		死者数	
		23年	22年	23年	22年
全体	北海道	16,395	18,088	190	215
	全国	691,937	725,773	4,612	4,863
人口10万人当り	北海道	298.1	327.6	3.5	3.9
	全国	548.2	571.2	3.7	3.8
自動車1万台当り	北海道	44.7	49.4	0.5	0.6
	全国	87.3	91.8	0.6	0.6
道路延長1,000km当り	北海道	182.3	201.6	2.1	2.4
	全国	571.7	600.9	3.8	4.0
致死率(人身事故100件当り死者数)	北海道	-	-	1.2	1.2
	全国	-	-	0.7	0.7

●平成23年の事故の対全国比



3 国道における交通事故の特徴

ここでは、4節以降の交通事故状況について集約・整理を行っている。
 なお、4節以降の構成比(%)については少数第2位を四捨五入しているため、合計が100%にならない場合がある点に留意されたい。

数値データについては、マッチングデータを使用しているため、交通年鑑の数値と異なる場合がある。

① 走行億台キロ事故率

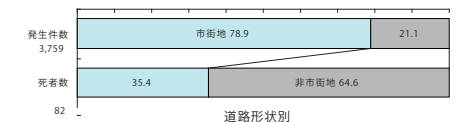
全国に比較し、走行億台キロ事故率が低い一方で、死亡事故率は高くなっている。
 このことは、北海道で発生する交通事故が重大事故(死亡事故)に結びつく危険性が高いことを示している。



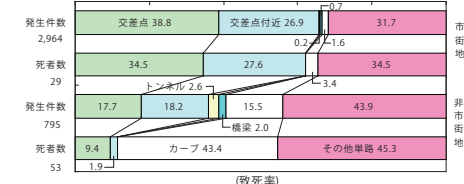
注1) 死亡事故率とは人身事故100件あたりの死亡事故件数と定義する。

② 地域別発生状況

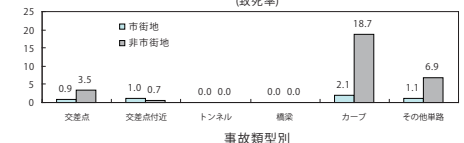
発生件数と死者数の割合は、発生件数が市街地で78.9%と全体の約5分の4を占める一方で、死者数では逆に非市街地で64.6%を占めている。



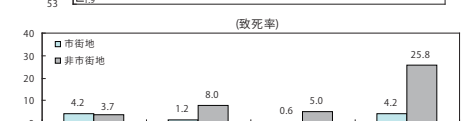
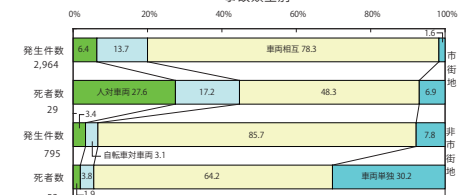
このことは非市街地で発生する交通事故が重大事故(死亡事故)に結びつく危険性が高いことを示している。



道路形状別の発生件数を見ると、市街地では交差点・交差点付近の65.7%、非市街地ではカーブ・その他単路での59.4%が高い。死者数では、市街地・非市街地ともにカーブでの死者数割合が高く(市街地:1.6%→3.4%・非市街地:15.5%→43.4%)、致死率(市街地:2.1・非市街地:18.7)も大きな値となっている。



事故類型別に着目すると、発生件数では市街地・非市街地ともに車両相互が約8割を占めている。



注2) 致死率とは人身事故100件あたりの死者数と定義する。

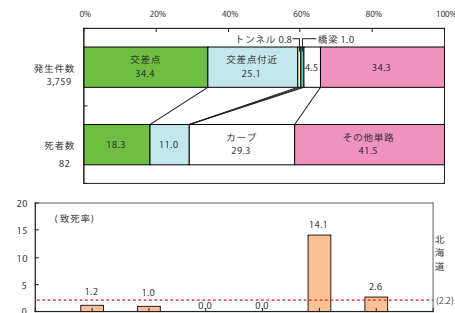
死者数でも発生件数と同様に車両相互の占める割合が高いが、発生件数に比べ車両単独と市街地における人対車両の割合が大きくなっている。

致死率では、非市街地の車両単独事故(25.8)が最も高く、次に非市街地の自転車対車両事故(8.0)が高くなっている。

③ 道路形状別発生状況

発生件数では、交差点及び交差点付近で59.5%を占めているが、死者数では29.3%と低い値となっている。

それと比較してカーブでの事故は、発生件数4.5%に対し、死者数では29.3%と高く、致死率でも、14.1と全道平均の致死率2.2と比較して極めて高い値となっている。



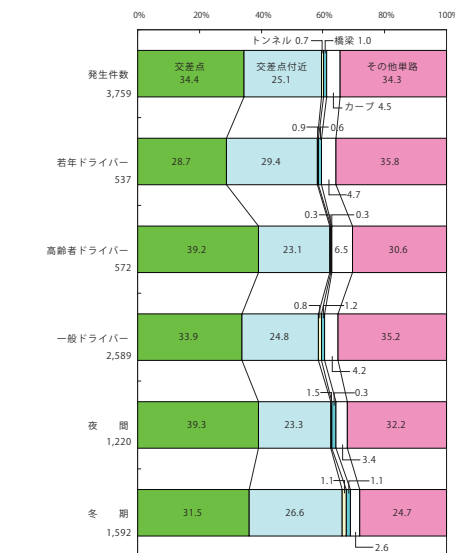
④ 道路形状別の特徴

各条件別の事故発生件数割合を全体と比較すると、若年ドライバーでは交差点付近、高齢者ドライバーと夜間では交差点の割合がやや高い。

注1) 若年とは25歳未満のドライバーのことをいう。

注2) 高齢者とは65歳以上のドライバーのことをいう。

注3) 一般とは25歳以上65歳未満のドライバーのことをいう。



⑤事故類型別発生状況

事故類型別でみると、発生件数では車両相互が79.9%を占め、死者数でも58.5%と半数を超えている。

それと比較して人対車両(発生件数:5.7・死者数:11.0)・車両単独(発生件数:2.9・死者数:22.0)は発生件数の割合に対し死者数の割合が高い。

致死率でみると、車両単独が16.4と最も高く、ついで人対車両の4.2となっている。

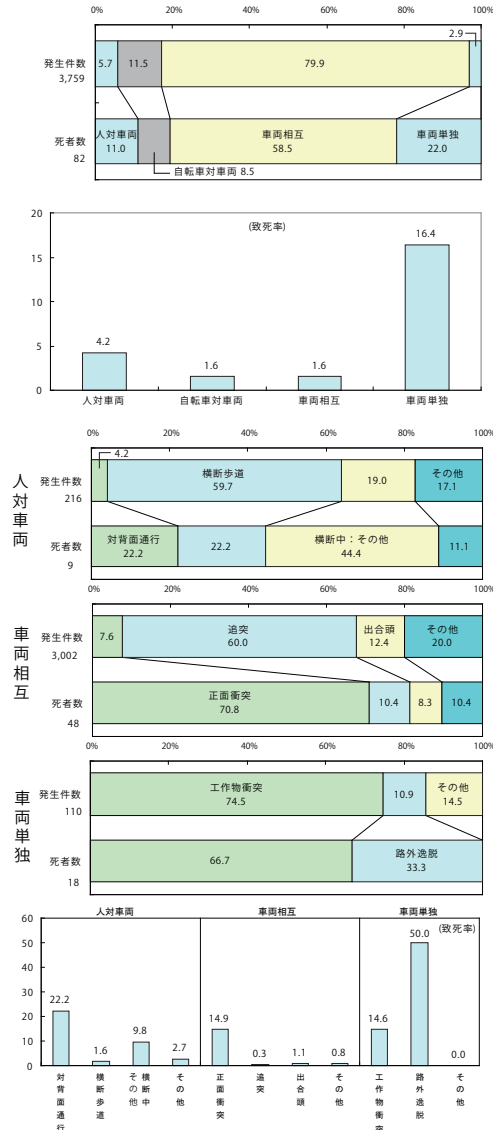
各類型の内訳をみると、人対車両において発生件数は横断歩道の59.7%、死者数は横断中その他の44.4%、車両相互において発生件数は追突の60.0%、死者数は正面衝突の70.8%、車両単独においては工作物衝突が発生件数(74.5%)・死者数(66.7%)ともにそれぞれ高い割合を占めている。

致死率では、車両単独の路外逸脱(50.0)、人対車両の対背面通行(22.2)、車両相互の正面衝突(14.9)が高い。

注1) 人対車両の「横断中:その他」とは、横断歩道、横断歩道付近、及び横断歩道橋付近以外の道路部分を歩行者が横断していたときの事故をいう。「その他」とは路上遊戯中、路上作業中、路上停止中等に発生した事故をいう。

注2) 車両相互の「その他」とは、追越追抜時、すれ違い等に発生した事故をいう。

注3) 車両単独の「その他」とは、運転者不在車両、転倒等の事故をいう。



⑥事故類型別の特徴

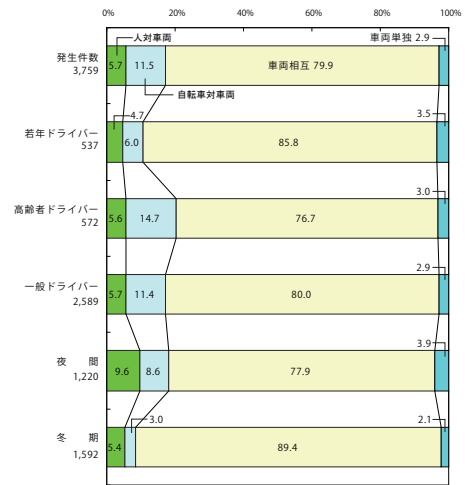
各条件別の事故発生件数割合は、全体と同様に、どの条件でも車両相互が8割前後と高い割合を占めている。

その他の特徴として、高齢者ドライバーの自転車対車両、夜間の人対車両の割合が他と比較してやや高い。

注1) 若年とは25歳未満のドライバーをいう。

注2) 高齢者とは65歳以上のドライバーをいう。

注3) 一般とは25歳以上65歳未満のドライバーのことをいう。



⑦地域別発生状況 (各開発建設部別)

地域別交通概要・発生状況

	道路延長 (Km)	平均交通量 (台/日)	発生件数	死者数	死亡事故件数	事故率	死亡事故率	致死率
札幌開発建設部	1,027.3	10,223	1,853	20	19	48.3	1.0	1.1
小樽開発建設部	480.9	5,819	226	8	8	22.1	3.5	3.5
函館開発建設部	696.3	6,361	334	5	5	20.7	1.5	1.5
室蘭開発建設部	685.5	7,772	434	10	10	22.3	2.3	2.3
旭川開発建設部	767.2	4,697	306	12	8	23.3	2.6	3.9
留萌開発建設部	261.6	3,196	39	5	5	12.8	12.8	12.8
稚内開発建設部	284.0	2,360	34	2	2	13.9	5.9	5.9
網走開発建設部	870.6	3,974	178	5	5	14.1	2.8	2.8
帯広開発建設部	736.6	4,167	209	8	8	18.7	3.8	3.8
釧路開発建設部	842.1	4,163	146	7	6	11.4	4.1	4.8
合計	6,652.1	5,743	3,759	82	76	27.0	2.0	2.2

注1) 事故率 = $\frac{\text{発生件数} \times 1 \text{億}}{\text{日交通量} \times \text{道路延長(km)} \times \text{月日数}}$

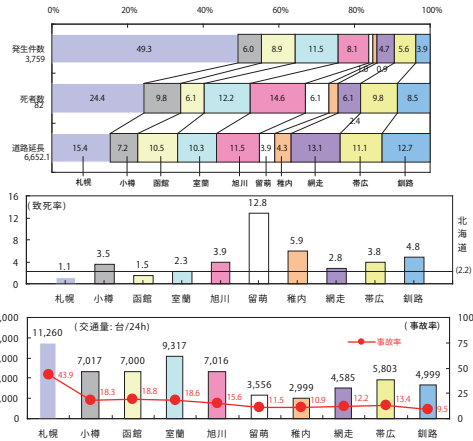
注2) 死亡事故率 = $\frac{\text{死亡事故件数}}{\text{発生件数}} \times 100$

注3) 致死率 = $\frac{\text{死者数}}{\text{発生件数}} \times 100$

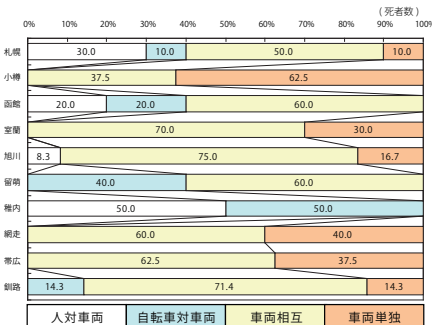
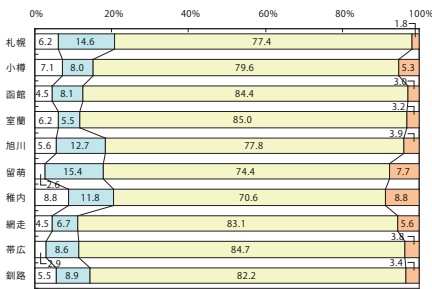
道路延長15.4%を占める札幌開発建設部が発生件数(49.3%)、死者数(24.4%)とも高い割合を占めているものの、致死率に着目すると、留萌開発建設部(12.8)が最も高く、ついで稚内開発建設部(5.9)、釧路開発建設部(4.8)となっている。

事故率では、札幌開発建設部(43.9)が最も高く、ついで函館開発建設部(18.8)、室蘭開発建設部(18.6)となっている。

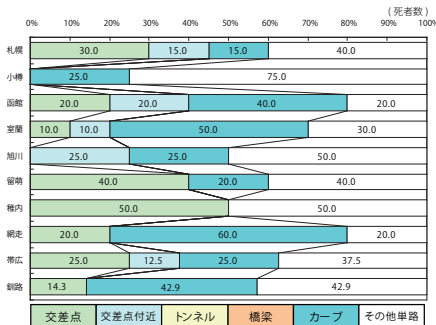
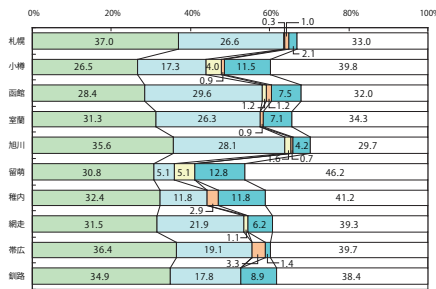
注) 事故率の算定時、交通量はH22交通センサ、道路延長はH23道路現況調査を使用。



事故類型別



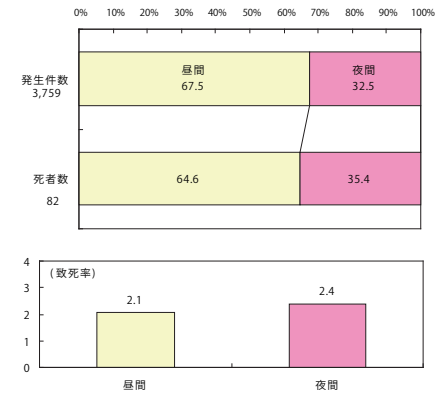
道路形状別



⑧昼夜別発生状況

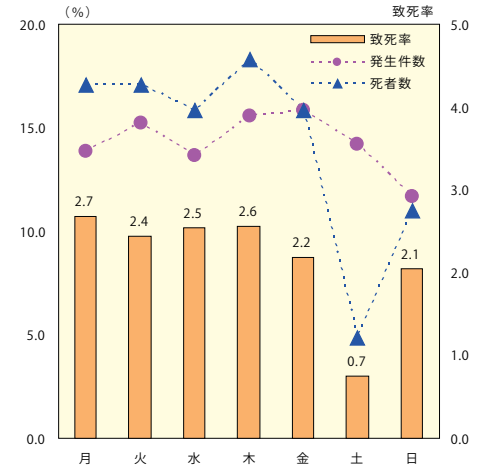
夜間の事故発生件数は全体の32.5%に対し、死者数では35.4%を占めている。これは、夜間の事故が死亡事故に結びつく危険性が高いことを示しており、致死率をみても昼間(2.1)に対し、夜間(2.4)が高い。

- 注1) 「昼間」とは、日の出から日没までをいう。
- 注2) 「夜間」とは、日没から日の出までをいう。
- 注3) 「日の出」又は、「日没」の時刻は、気象庁(台)の発表(新聞、テレビにより報道される)を参考とする。



⑨曜日別発生状況

発生件数では、金曜日(15.8%)、木曜日(15.6%)の順に高く、死者数は木曜日(18.3%)が最も高い割合を占めている。致死率をみても、月曜日が2.7と高く、次に木曜日が2.6となっている。



⑩ 第一当事者の年齢階層別発生状況

年齢別発生状況

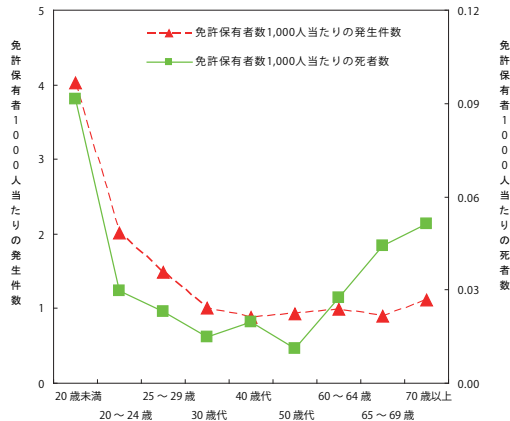
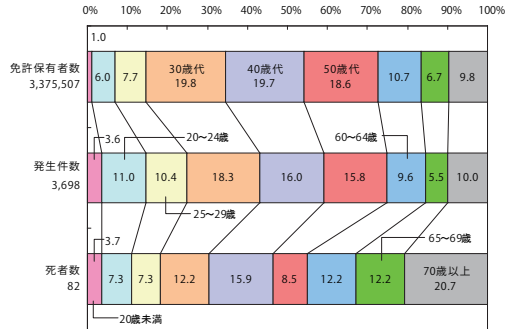
	免許保有者数	発生件数	死者数	免許保有者1000人当たりの発生件数	免許保有者1000人当たりの死者数
20歳未満	32,770	132	3	4.0	0.09
20～24歳	201,372	405	6	2.0	0.03
25～29歳	258,409	383	6	1.5	0.02
30歳代	668,998	676	10	1.0	0.01
40歳代	665,209	590	13	0.9	0.02
50歳代	629,273	584	7	0.9	0.01
60～64歳	361,760	356	10	1.0	0.03
65～69歳	226,756	203	10	0.9	0.04
70歳以上	330,960	369	17	1.1	0.05

20歳代では免許保有者数(13.7%)に対し、発生件数(21.4%)・死者数(14.6%)と年代別にみて突出している。

20歳未満では免許保有者数(1.0%)に対し、発生件数(3.6%)・死者数(3.7%)が高い割合を占めている。

免許保有者数1000人当たりの事故発生件数・死者数を年代別にみると、免許保有者数1000人当たりの事故発生件数は25歳未満、免許保有者数1000人当たりの死者数は20歳未満・65歳以上が高い値となっている。

注) 第一当事者が不明な事故は集計に含まない。

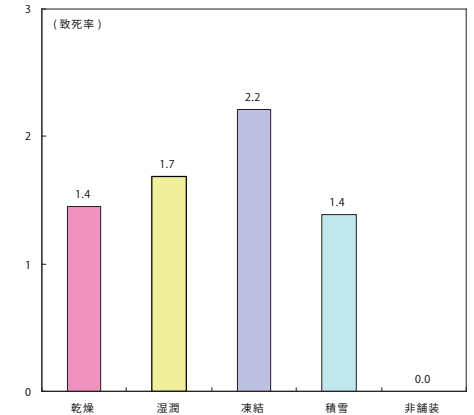
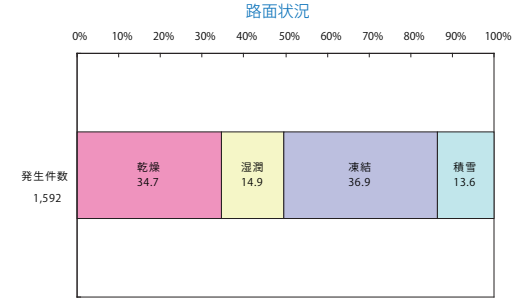


⑪ 冬期における路面状態別事故の特徴

路面状況別に発生件数をみると、凍結路面が36.9%と最も高い割合を占めており、次に乾燥34.7%、湿潤14.9%、積雪13.6%となっている。

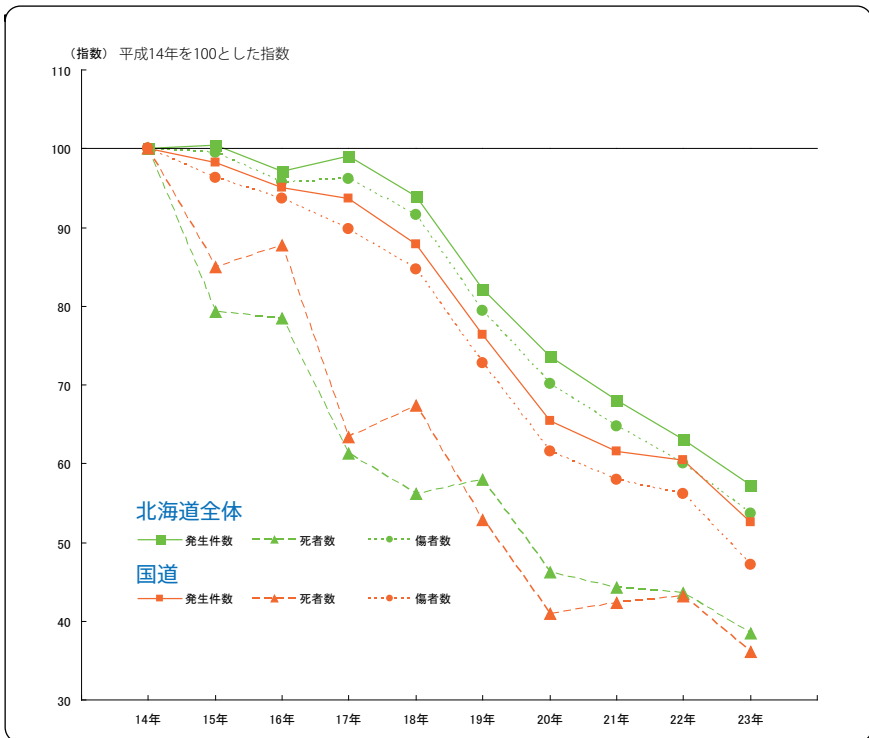
致死率をみると、凍結路面(2.2)が最も高く、ついで湿潤路面(1.7)・乾燥路面(1.4)・積雪路面(1.4)となっている。

注1) 冬期とは1～3・11、12月をいう。



交通事故の推移

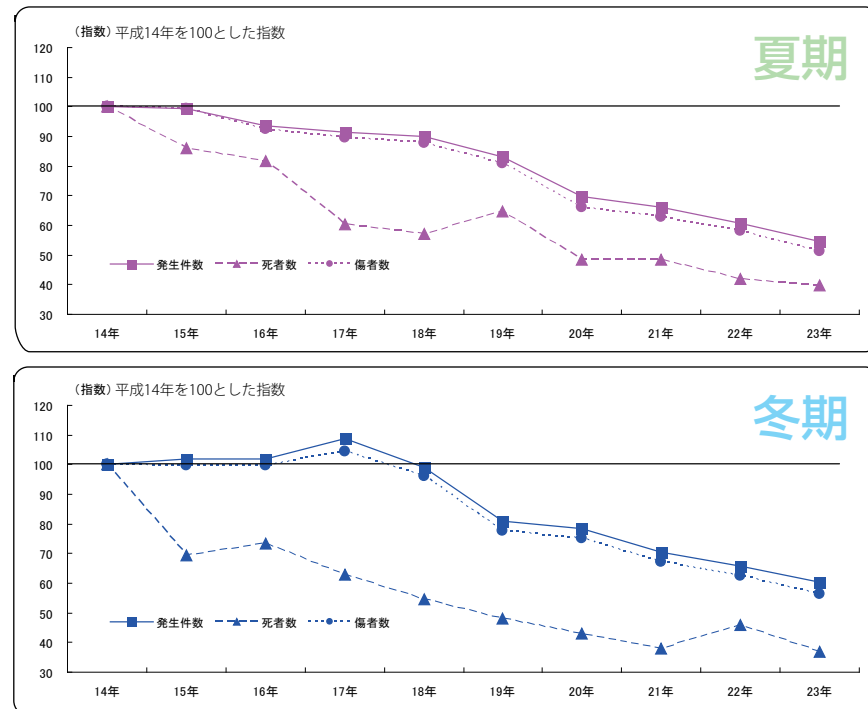
平成23年は、事故発生件数・死者数ともに減少した。



区分	年	14年	15年	16年	17年	18年	19年	20年	21年	22年	23年
北海道全体	発生件数	28,674	28,811	27,844	28,384	26,967	23,582	21,091	19,503	18,088	16,395
	指数	100	101	97	99	94	82	74	68	63	57
	死者数	493	391	387	302	277	286	228	218	215	190
	指数	100	79	79	61	56	58	46	44	44	39
	傷者数	36,786	36,602	35,200	35,389	33,696	29,204	25,801	23,855	22,096	19,705
	指数	100	100	96	96	92	79	70	65	60	54
国道	発生件数	7,458	7,327	7,095	6,980	6,546	5,699	4,881	4,589	4,505	3,917
	指数	100	98	95	94	88	76	65	62	60	53
	死者数	227	193	199	144	153	120	93	96	98	82
	指数	100	85	88	63	67	53	41	42	43	36
	傷者数	10,517	10,129	9,853	9,444	8,905	7,650	6,464	6,100	5,909	4,954
	指数	100	96	94	90	85	73	62	58	56	47

注1) 平成23年交通年鑑の数値を使用。
注2) 指数とは平成14年の数値を100としている。

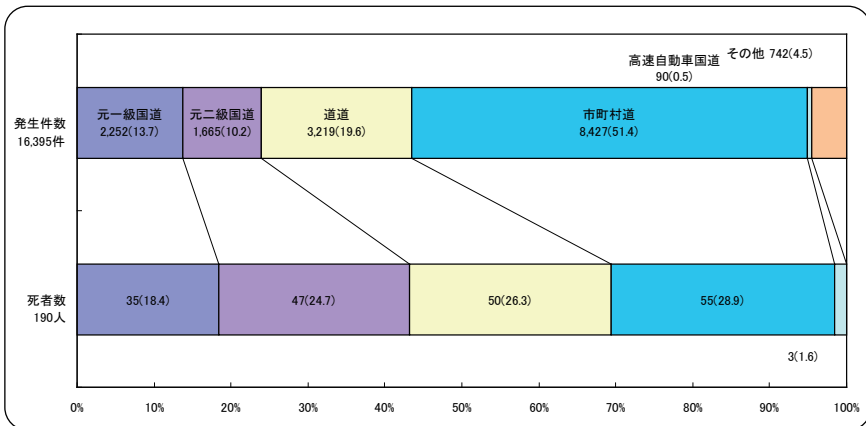
北海道全体の夏期・冬期交通事故の推移



区分	年	14年	15年	16年	17年	18年	19年	20年	21年	22年	23年
夏期	発生件数	16,221	16,121	15,163	14,841	14,621	13,508	11,328	10,718	9,879	8,859
	指数	100	99	94	92	90	83	70	66	61	55
	死者数	297	255	243	179	170	192	144	144	125	118
	指数	100	86	82	60	57	65	49	49	42	40
	傷者数	20,615	20,462	19,082	18,477	18,121	16,658	13,641	12,960	11,992	10,594
	指数	100	99	93	90	88	81	66	63	58	51
冬期	発生件数	12,453	12,690	12,681	13,543	12,346	10,074	9,763	8,785	8,209	7,536
	指数	100	102	102	109	99	81	78	71	66	61
	死者数	196	136	144	123	107	94	84	74	90	72
	指数	100	69	74	63	55	48	43	38	46	37
	傷者数	16,171	16,140	16,118	16,912	15,575	12,546	12,160	10,895	10,104	9,111
	指数	100	100	100	105	96	78	75	67	63	56

注1) 平成23年交通年鑑の数値を使用。
注2) 指数とは平成14年の数値を100としている。
注3) 夏期とは4月～10月、冬期とは1月～3月・11月・12月をいう。

国道における事故発生件数は北海道全体の23.9%であるが、死者数は43.1%を占める。

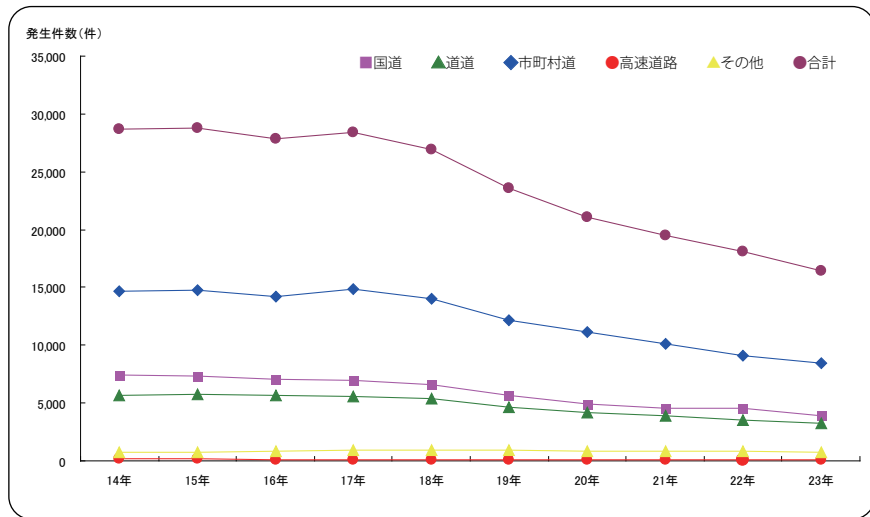


道路種別		年	23年	22年	増減数	増減率 (%)
元一級国道	発生件数		2,252	2,598	-346	86.7
	死者数		35	42	-7	83.3
	傷者数		2,853	3,380	-527	84.4
元二級国道	発生件数		1,665	1,907	-242	87.3
	死者数		47	56	-9	83.9
	傷者数		2,101	2,529	-428	83.1
国道計	発生件数		3,917	4,505	-588	86.9
	死者数		82	98	-16	83.7
	傷者数		4,954	5,909	-955	83.8
道道	発生件数		3,219	3,520	-301	91.4
	死者数		50	53	-3	94.3
	傷者数		3,922	4,356	-434	90.0
市町村道	発生件数		8,427	9,136	-709	92.2
	死者数		55	59	-4	93.2
	傷者数		9,837	10,744	-907	91.6
高速自動車国道	発生件数		90	94	-4	95.7
	死者数		3	2	1	150.0
	傷者数		143	142	1	100.7
その他	発生件数		742	833	-91	89.1
	死者数		0	3	-3	0.0
	傷者数		849	945	-96	89.8
合計	発生件数		16,395	18,088	-1,693	90.6
	死者数		190	215	-25	88.4
	傷者数		19,705	22,096	-2,391	89.2

注) 平成23年交通年鑑の数値を使用。

国道は、事故発生件数の割合に比べて死者数の割合が高い。

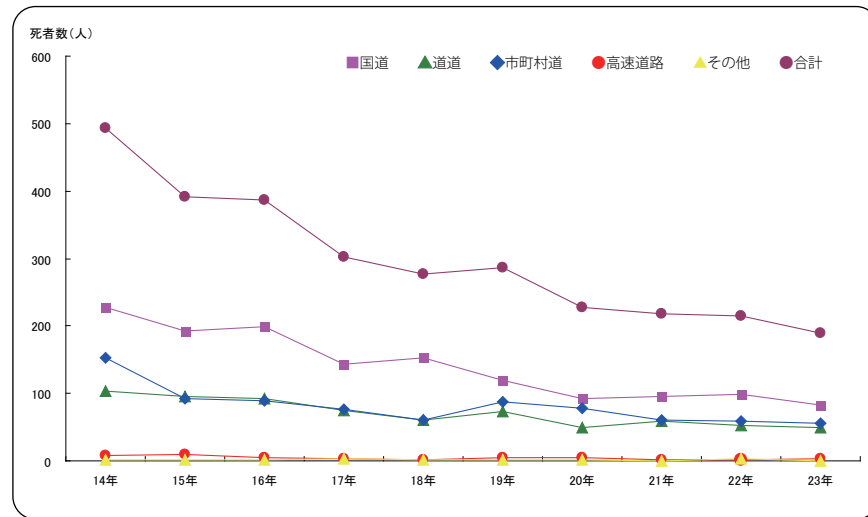
■発生件数 全体■



年	道路種別	国道	道道	市町村道	高速道路	その他	合計
14年	発生件数	7,458	5,682	14,658	148	728	28,674
	%	26.0	19.8	51.1	0.5	2.5	100.0
15年	発生件数	7,327	5,774	14,803	155	752	28,811
	%	25.4	20.0	51.4	0.5	2.6	100.0
16年	発生件数	7,095	5,651	14,184	120	794	27,844
	%	25.5	20.3	50.9	0.4	2.9	100.0
17年	発生件数	6,980	5,532	14,817	120	935	28,384
	%	24.6	19.5	52.2	0.4	3.3	100.0
18年	発生件数	6,546	5,391	14,009	128	893	26,967
	%	24.3	20.0	51.9	0.5	3.3	100.0
19年	発生件数	5,699	4,682	12,194	109	898	23,582
	%	24.2	19.9	51.7	0.5	3.8	100.0
20年	発生件数	4,881	4,164	11,140	82	824	21,091
	%	23.1	19.7	52.8	0.4	3.9	100.0
21年	発生件数	4,589	3,871	10,154	74	815	19,503
	%	23.5	19.8	52.1	0.4	4.2	100.0
22年	発生件数	4,505	3,520	9,136	94	833	18,088
	%	24.9	19.5	50.5	0.5	4.6	100.0
23年	発生件数	3,917	3,219	8,427	90	742	16,395
	%	23.9	19.6	51.4	0.5	4.5	100.0

注) 平成23年交通年鑑の数値を使用。

■死者数 全体■

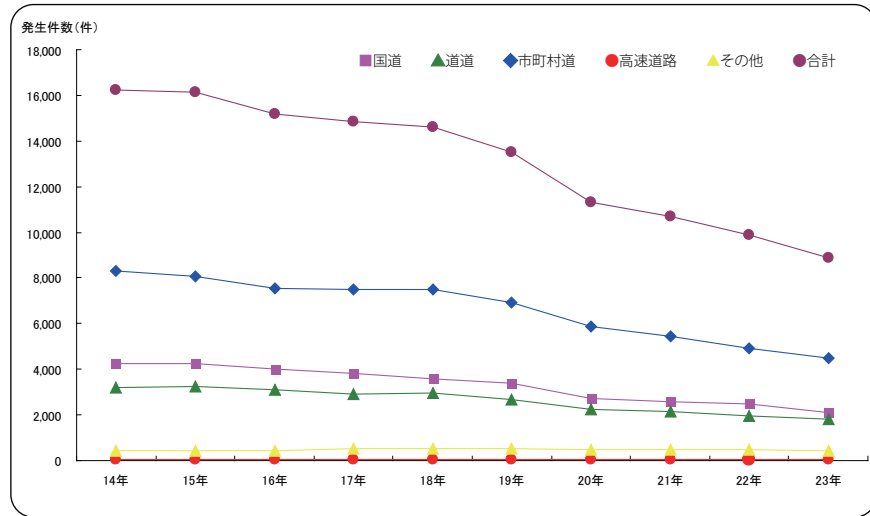


年	道路種別	国道	道道	市町村道	高速道路	その他	合計
14年	死者数	227	104	152	8	2	493
	%	46.0	21.1	30.8	1.6	0.4	100.0
15年	死者数	193	96	92	9	1	391
	%	49.4	24.6	23.5	2.3	0.3	100.0
16年	死者数	199	92	89	5	2	387
	%	51.4	23.8	23.0	1.3	0.5	100.0
17年	死者数	144	75	77	3	3	302
	%	47.7	24.8	25.5	1.0	1.0	100.0
18年	死者数	153	60	61	2	1	277
	%	55.2	21.7	22.0	0.7	0.4	100.0
19年	死者数	120	73	87	4	2	286
	%	42.0	25.5	30.4	1.4	0.7	100.0
20年	死者数	93	50	78	5	2	228
	%	40.8	21.9	34.2	2.2	0.9	100.0
21年	死者数	96	59	61	2	0	218
	%	44.0	27.1	28.0	0.9	0.0	100.0
22年	死者数	98	53	59	2	3	215
	%	45.6	24.7	27.4	0.9	1.4	100.0
23年	死者数	82	50	55	3	0	190
	%	43.2	26.3	28.9	1.6	0.0	100.0

注) 平成23年交通年鑑の数値を使用。

国道における平成23年の事故発生件数は、夏期・冬期ともに減少した。

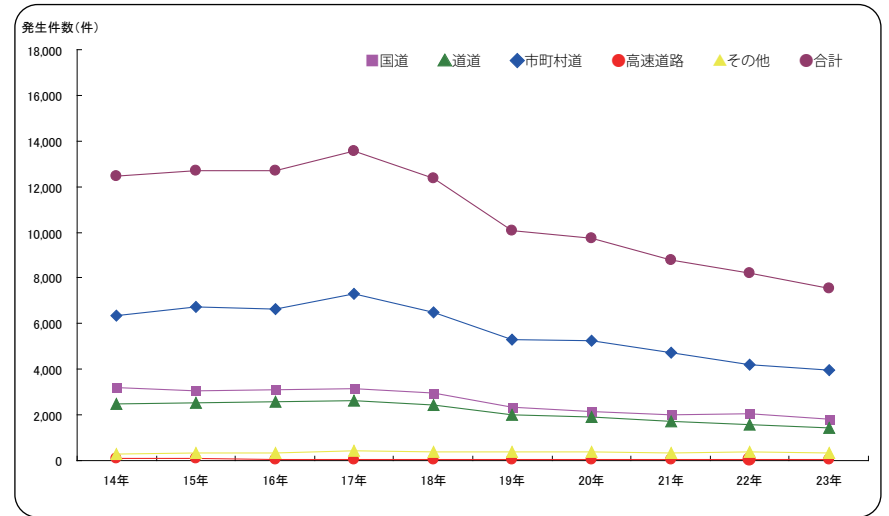
■発生件数 夏期■



年	道路種別	国道	道道	市町村道	高速道路	その他	合計
14	発生件数	4,240	3,192	8,292	70	427	16,221
	%	26.1	19.7	51.1	0.4	2.6	100.0
15	発生件数	4,272	3,262	8,081	71	435	16,121
	%	26.5	20.2	50.1	0.4	2.7	100.0
16	発生件数	4,004	3,080	7,562	68	449	15,163
	%	26.4	20.3	49.9	0.4	3.0	100.0
17	発生件数	3,827	2,921	7,504	61	528	14,841
	%	25.8	19.7	50.6	0.4	3.6	100.0
18	発生件数	3,578	2,965	7,498	63	517	14,621
	%	24.5	20.3	51.3	0.4	3.5	100.0
19	発生件数	3,380	2,661	6,900	55	512	13,508
	%	25.0	19.7	51.1	0.4	3.8	100.0
20	発生件数	2,720	2,240	5,866	40	462	11,328
	%	24.0	19.8	51.8	0.4	4.1	100.0
21	発生件数	2,596	2,172	5,426	43	481	10,718
	%	24.2	20.3	50.6	0.4	4.5	100.0
22	発生件数	2,474	1,939	4,938	54	474	9,879
	%	25.0	19.6	50.0	0.5	4.8	100.0
23	発生件数	2,113	1,803	4,480	47	416	8,859
	%	23.9	20.4	50.6	0.5	4.7	100.0

注1) 平成23年交通年鑑の数値を使用。
注2) 夏期とは4月～10月・冬期とは1月～3月、11月、12月をいう。

■発生件数 冬期■

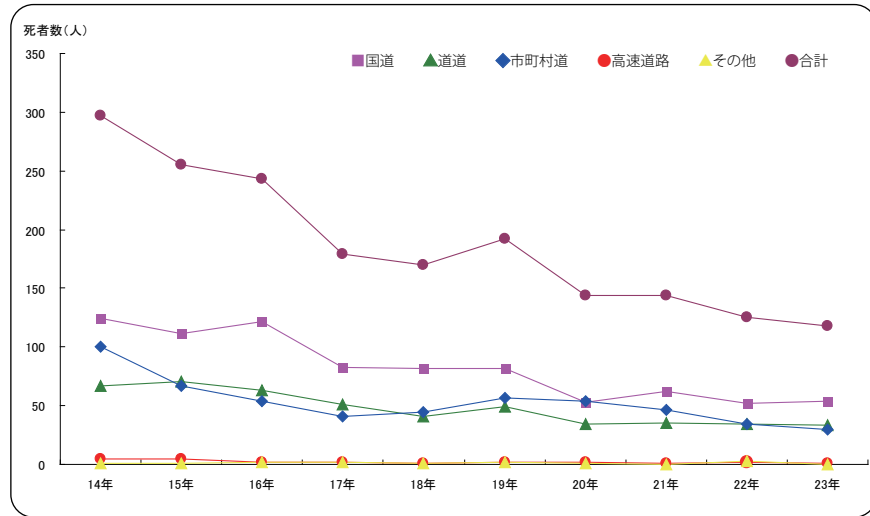


年	道路種別	国道	道道	市町村道	高速道路	その他	合計
14	発生件数	3,218	2,490	6,366	78	301	12,453
	%	25.8	20.0	51.1	0.6	2.4	100.0
15	発生件数	3,055	2,512	6,722	84	317	12,690
	%	24.1	19.8	53.0	0.7	2.5	100.0
16	発生件数	3,091	2,571	6,622	52	345	12,681
	%	24.4	20.3	52.2	0.4	2.7	100.0
17	発生件数	3,153	2,611	7,313	59	407	13,543
	%	23.3	19.3	54.0	0.4	3.0	100.0
18	発生件数	2,968	2,426	6,511	65	376	12,346
	%	24.0	19.7	52.7	0.5	3.0	100.0
19	発生件数	2,319	2,021	5,294	54	386	10,074
	%	23.0	20.1	52.6	0.5	3.8	100.0
20	発生件数	2,161	1,924	5,274	42	362	9,763
	%	22.1	19.7	54.0	0.4	3.7	100.0
21	発生件数	1,993	1,699	4,728	31	334	8,785
	%	22.7	19.3	53.8	0.4	3.8	100.0
22	発生件数	2,031	1,581	4,198	40	359	8,209
	%	24.7	19.3	51.1	0.5	4.4	100.0
23	発生件数	1,804	1,416	3,947	43	326	7,536
	%	23.9	18.8	52.4	0.6	4.3	100.0

注1) 平成23年交通年鑑の数値を使用。
注2) 夏期とは4月～10月・冬期とは1月～3月、11月、12月をいう。

国道における平成23年の死者数は、冬期は減少したが、夏期は増加した。

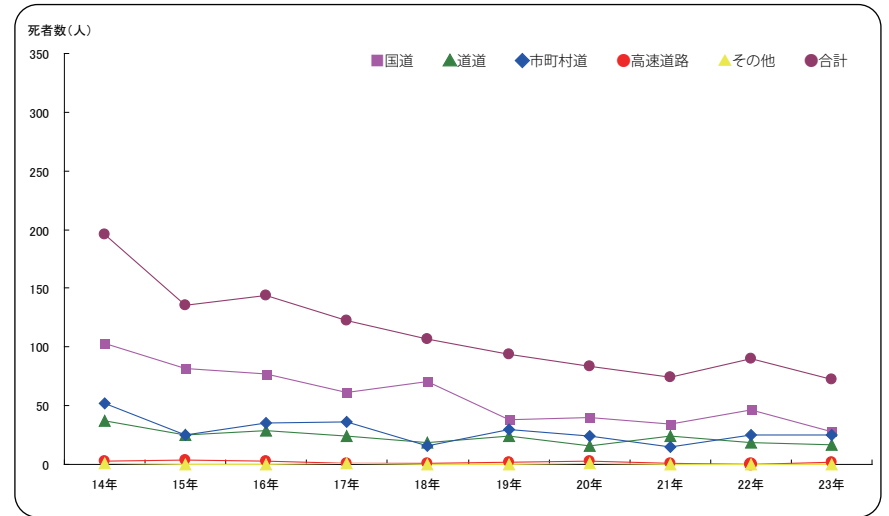
■死者数 夏期■



年	道路種別	国道	道道	市町村道	高速道路	その他	合計
14年	死者数	124	67	100	5	1	297
	%	41.8	22.6	33.7	1.7	0.3	100.0
15年	死者数	111	71	67	5	1	255
	%	43.5	27.8	26.3	2.0	0.4	100.0
16年	死者数	122	63	54	2	2	243
	%	50.2	25.9	22.2	0.8	0.8	100.0
17年	死者数	83	51	41	2	2	179
	%	46.4	28.5	22.9	1.1	1.1	100.0
18年	死者数	82	41	45	1	1	170
	%	48.2	24.1	26.5	0.6	0.6	100.0
19年	死者数	82	49	57	2	2	192
	%	42.7	25.5	29.7	1.0	1.0	100.0
20年	死者数	53	34	54	2	1	144
	%	36.8	23.6	37.5	1.4	0.7	100.0
21年	死者数	62	35	46	1	0	144
	%	43.1	24.3	31.9	0.7	0.0	100.0
22年	死者数	52	34	34	2	3	125
	%	41.6	27.2	27.2	1.6	2.4	100.0
23年	死者数	54	33	30	1	0	118
	%	45.8	28.0	25.4	0.8	0.0	100.0

注1) 平成23年交通年鑑の数値を使用。
注2) 夏期とは4月～10月・冬期とは1月～3月、11月、12月をいう。

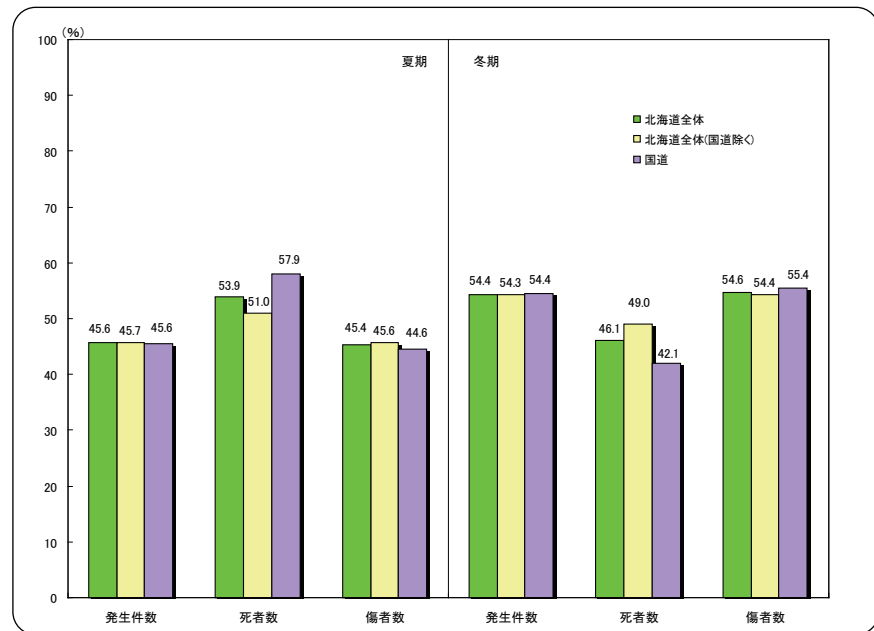
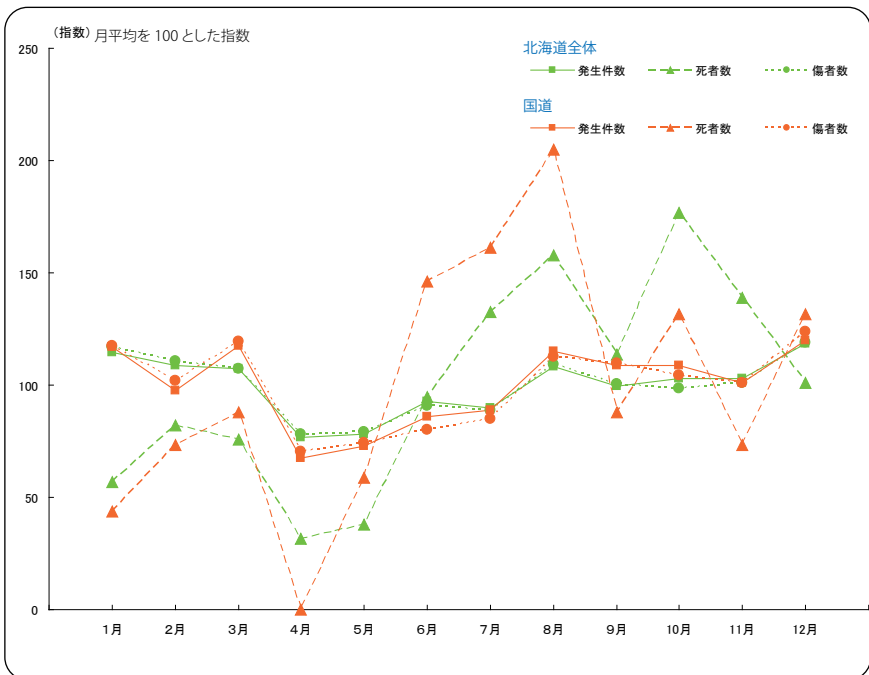
■死者数 冬期■



年	道路種別	国道	道道	市町村道	高速道路	その他	合計
14年	死者数	103	37	52	3	1	196
	%	52.6	18.9	26.5	1.5	0.5	100.0
15年	死者数	82	25	25	4	0	136
	%	60.3	18.4	18.4	2.9	0.0	100.0
16年	死者数	77	29	35	3	0	144
	%	53.5	20.1	24.3	2.1	0.0	100.0
17年	死者数	61	24	36	1	1	123
	%	49.6	19.5	29.3	0.8	0.8	100.0
18年	死者数	71	19	16	1	0	107
	%	66.4	17.8	15.0	0.9	0.0	100.0
19年	死者数	38	24	30	2	0	94
	%	40.4	25.5	31.9	2.1	0.0	100.0
20年	死者数	40	16	24	3	1	84
	%	47.6	19.0	28.6	3.6	1.2	100.0
21年	死者数	34	24	15	1	0	74
	%	45.9	32.4	20.3	1.4	0.0	100.0
22年	死者数	46	19	25	0	0	90
	%	51.1	21.1	27.8	0.0	0.0	100.0
23年	死者数	28	17	25	2	0	72
	%	38.9	23.6	34.7	2.8	0.0	100.0

注1) 平成23年交通年鑑の数値を使用。
注2) 夏期とは4月～10月・冬期とは1月～3月、11月、12月をいう。

事故発生件数は、国道・北海道全体ともに12月が最も多い。死者数は、北海道全体では10月、国道では8月が多い。



区分	1	2	3	4	5	6	7	8	9	10	11	12	
北海道全体	発生件数	1,565	1,483	1,464	1,049	1,066	1,269	1,228	1,481	1,362	1,404	1,407	1,617
	指数	115	109	107	77	78	93	90	108	100	103	103	118
	死者数	9	13	12	5	6	15	21	25	18	28	22	16
	指数	57	82	76	32	38	95	133	158	114	177	139	101
国道	発生件数	382	318	383	221	237	281	290	375	354	355	329	392
	指数	117	97	117	68	73	86	89	115	109	109	101	120
	死者数	3	5	6	0	4	10	11	14	6	9	5	9
	指数	44	73	88	0	59	146	161	205	88	132	73	132
北海道全体(国道除く)	発生件数	1,925	1,814	1,763	1,283	1,299	1,493	1,458	1,792	1,652	1,617	1,656	1,953
	指数	117	111	107	78	79	91	89	109	101	99	101	119
	死者数	486	421	492	290	307	331	350	465	452	431	417	512
	指数	118	102	119	70	74	80	85	113	110	104	101	124

区分		夏期		冬期	
		全体	平均	全体	平均
北海道全体	発生件数	8,859	1,266	7,536	1,507
	%	54.0	45.6	46.0	54.4
	死者数	118	17	72	14
北海道全体(国道除く)	%	62.1	53.9	37.9	46.1
	傷者数	10,594	1,513	9,111	1,822
	%	53.8	45.4	46.2	54.6
(北海道除く) 国道全体	発生件数	6,746	964	5,732	1,146
	%	54.1	45.7	45.9	54.3
	死者数	64	9	44	9
国道	%	59.3	51.0	40.7	49.0
	傷者数	7,968	1,138	6,783	1,357
	%	54.0	45.6	46.0	54.4
国道	発生件数	2,113	302	1,804	361
	%	53.9	45.6	46.1	54.4
	死者数	54	8	28	6
国道	%	65.9	57.9	34.1	42.1
	傷者数	2,626	375	2,328	466
	%	53.0	44.6	47.0	55.4

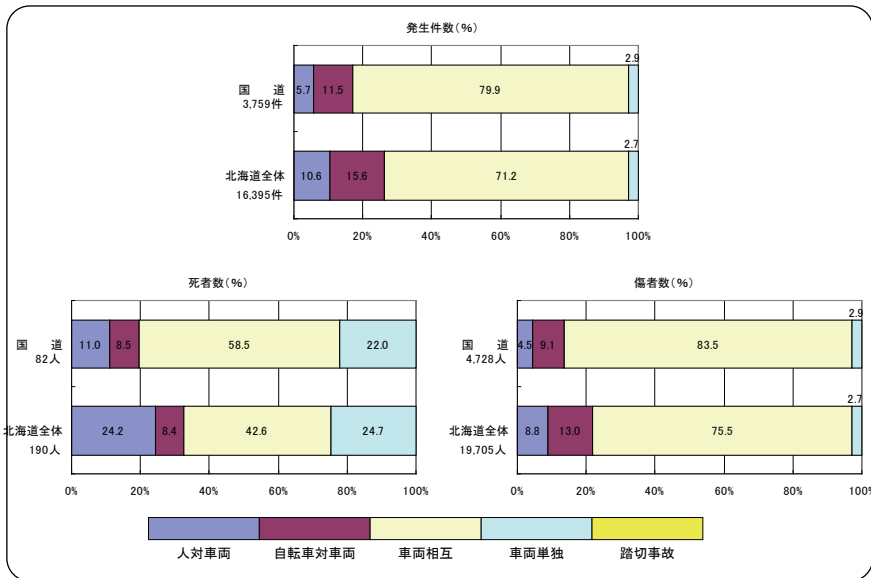
注1) 平成23年交通年鑑の数値を使用。
注2) 指数とは月平均を100としている。

注1) 平成23年交通年鑑の数値を使用。
注2) 夏期とは4月～10月・冬期とは1月～3月、11月、12月をいう。
注3) 平均は夏期(7ヶ月)、冬期(5ヶ月)の1ヶ月あたりの数値。

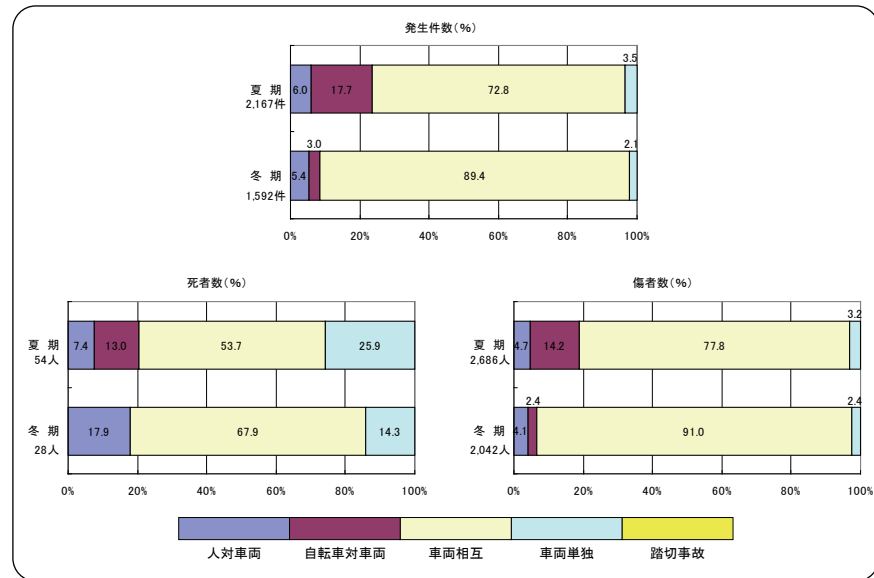
8 事故類型別発生状況

人対車両・車両単独事故は、事故発生件数の割合に比べて死者数の割合が高い。

■北海道・国道■



■国道の夏期・冬期■



区分	事故類型	人対車両				自転車対車両	車両相互				車両単独				踏切事故	合計		
		対背面通行	横断中		その他		正面衝突	追突	出合頭	その他	小計	工作物衝突	路外逸脱	その他			小計	
			横断歩道	その他														
北海道全体	発生件数	70	629	480	551	1,730	2,556	559	5,531	2,889	2,694	11,673	274	41	120	435	1	16,395
	%	0.4	3.8	2.9	3.4	10.6	15.6	3.4	33.7	17.6	16.4	71.2	1.7	0.3	0.7	2.7	0.0	100.0
	死者数	2	8	31	5	46	16	46	8	18	9	81	33	10	4	47	0	190
	%	1.1	4.2	16.3	2.6	24.2	8.4	24.2	4.2	9.5	4.7	42.6	17.4	5.3	2.1	24.7	0.0	100.0
	傷者数	68	641	458	560	1,727	2,571	836	7,150	3,660	3,233	14,879	354	43	130	527	1	19,705
%	0.3	3.3	2.3	2.8	8.8	13.0	4.2	36.3	18.6	16.4	75.5	1.8	0.2	0.7	2.7	0.0	100.0	
国道	発生件数	9	129	41	37	216	431	228	1,801	372	601	3,002	82	12	16	110	0	3,759
	%	0.2	3.4	1.1	1.0	5.7	11.5	6.1	47.9	9.9	16.0	79.9	2.2	0.3	0.4	2.9	0.0	100.0
	死者数	2	2	4	1	9	7	34	5	4	5	48	12	6	0	18	0	82
	%	2.4	2.4	4.9	1.2	11.0	8.5	41.5	6.1	4.9	6.1	58.5	14.6	7.3	0.0	22.0	0.0	100.0
	傷者数	7	131	37	36	211	431	368	2,367	480	735	3,950	105	12	19	136	0	4,728
%	0.1	2.8	0.8	0.8	4.5	9.1	7.8	50.1	10.2	15.5	83.5	2.2	0.3	0.4	2.9	0.0	100.0	

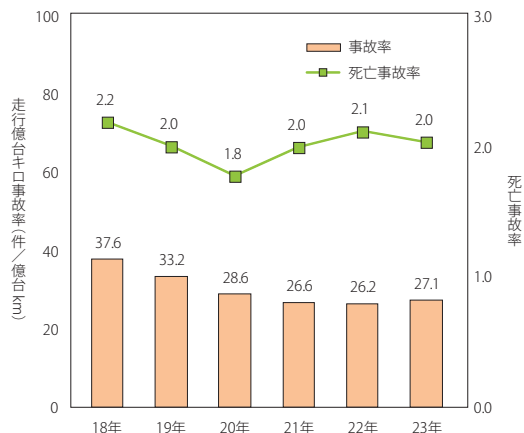
注) 北海道全体は、平成23年交通年鑑の数値を使用。

区分	事故類型	人対車両				自転車対車両	車両相互				車両単独				踏切事故	合計		
		対背面通行	横断中		その他		正面衝突	追突	出合頭	その他	小計	工作物衝突	路外逸脱	その他			小計	
			横断歩道	その他														
夏期	発生件数	6	78	27	19	130	383	86	1,000	183	309	1,578	55	9	12	76	0	2,167
	%	0.3	3.6	1.2	0.9	6.0	17.7	4.0	46.1	8.4	14.3	72.8	2.5	0.4	0.6	3.5	0.0	100.0
	死者数	1	2	1	0	4	7	20	2	3	4	29	8	6	0	14	0	54
	%	1.9	3.7	1.9	0.0	7.4	13.0	37.0	3.7	5.6	7.4	53.7	14.8	11.1	0.0	25.9	0.0	100.0
	傷者数	5	77	26	19	127	381	149	1,324	240	378	2,091	70	5	12	87	0	2,686
%	0.2	2.9	1.0	0.7	4.7	14.2	5.5	49.3	8.9	14.1	77.8	2.6	0.2	0.4	3.2	0.0	100.0	
冬期	発生件数	3	51	14	18	86	48	142	801	189	292	1,424	17	3	4	34	0	1,592
	%	0.2	3.2	0.9	1.1	5.4	3.0	8.9	50.3	11.9	18.3	89.4	1.7	0.2	0.3	2.1	0.0	100.0
	死者数	1	0	3	1	5	0	14	3	1	1	19	4	0	0	4	0	28
	%	3.6	0.0	10.7	3.6	17.9	0.0	50.0	10.7	3.6	3.6	67.9	14.3	0.0	0.0	14.3	0.0	100.0
	傷者数	2	54	11	17	84	50	219	1,043	240	357	1,859	35	7	7	49	0	2,042
%	0.1	2.6	0.5	0.8	4.1	2.4	10.7	51.1	11.8	17.5	91.0	1.7	0.3	0.3	2.4	0.0	100.0	

注) 夏期とは4月～10月・冬期とは1月～3月、11月、12月をいう。

6～8月の致死率が高い。

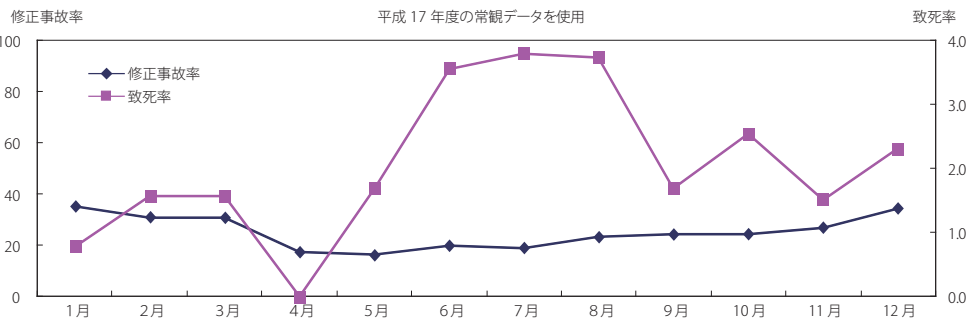
●国道の走行億台キロ事故率と死亡事故率の推移



	走行億台キロ事故率		死亡事故率	
	北海道	全国	北海道	全国
18年	37.6	86.0	2.2	1.0
19年	33.2	79.7	2.0	0.9
20年	28.6	73.0	1.8	0.9
21年	26.6	70.2	2.0	0.9
22年	26.2	69.7	2.1	0.9
23年	27.1	70.0	2.0	0.9

注) 死亡事故率とは人身事故 100 件あたりの死亡事故件数と定義する。

●月別修正事故率・致死率



項目	1月	2月	3月	4月	5月	6月	7月	8月	9月	10月	11月	12月
事故率	25.4	23.4	25.5	15.2	15.8	19.3	19.3	25.0	24.4	23.6	22.6	26.1
指数	72.1	75.4	82.6	87.0	97.1	96.7	101.0	107.0	100.0	96.6	83.7	75.6
修正事故率	35.3	31.1	30.9	17.5	16.3	20.0	19.1	23.3	24.4	24.5	27.0	34.5
致死率	0.8	1.6	1.6	0.0	1.7	3.6	3.8	3.7	1.7	2.5	1.5	2.3

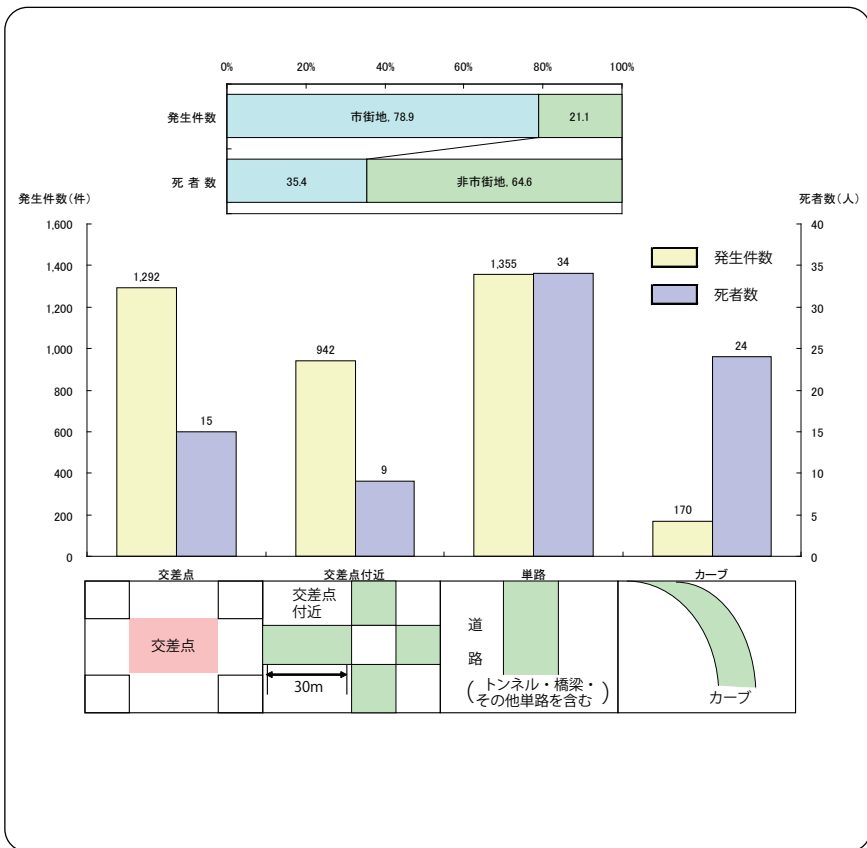
注 1) 指数とは、交通量常時観測地点 (H17 年版) 48ヶ所の月別交通量の 9月の合計を 100としたものである (不明がある観測地点を除く)。

注 2) 事故率 = $\frac{\text{発生件数} \times 1 \text{億}}{\text{日交通量} \times \text{道路延長 (km)} \times \text{月日数}}$

注 3) 修正事故率 = 事故率 ÷ 指数 × 100

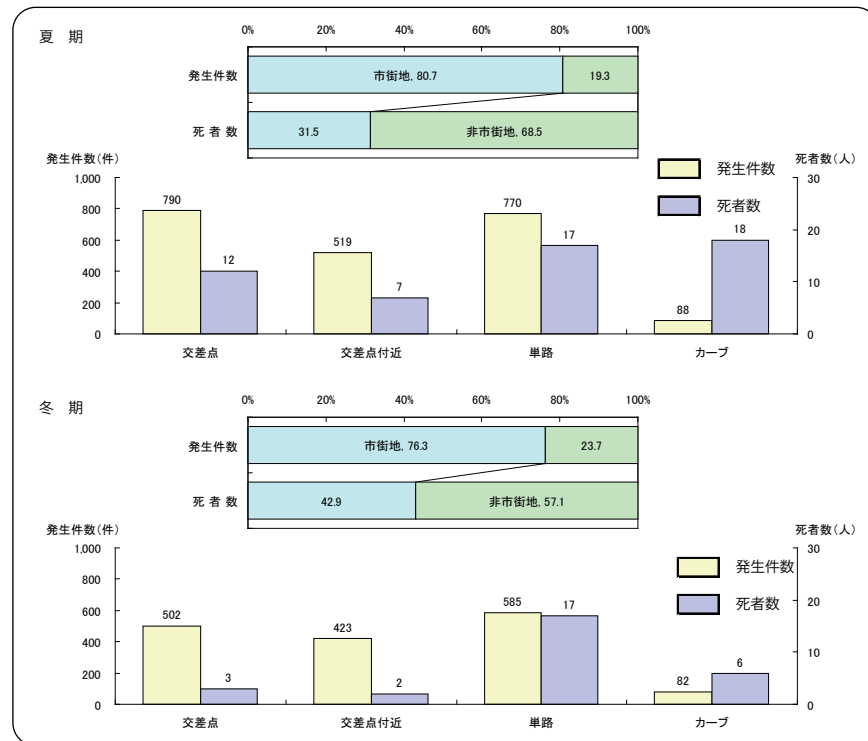
注 4) 致死率 = 死者数 ÷ 発生件数 × 100

カーブでは、事故発生件数に対して、死者数の割合が高い。



区分	道路形状	市街地								非市街地								合計
		交差点	交差点付近	トンネル	橋梁	カーブ	その他単路	踏切	小計	交差点	交差点付近	トンネル	橋梁	カーブ	その他単路	踏切	小計	
発生件数		1,151	797	6	22	47	941	0	2,964	141	145	21	16	123	349	0	795	3,759
%		30.6	21.2	0.2	0.6	1.3	25.0	0.0	78.9	3.8	3.9	0.6	0.4	3.3	9.3	0.0	21.1	100.0
死者数		10	8	0	0	1	10	0	29	5	1	0	0	23	24	0	53	82
%		12.2	9.8	0.0	0.0	1.2	12.2	0.0	35.4	6.1	1.2	0.0	0.0	28.0	29.3	0.0	64.6	100.0

注) 市街地・非市街地の区別は、事故発生地点の地形により判定している。



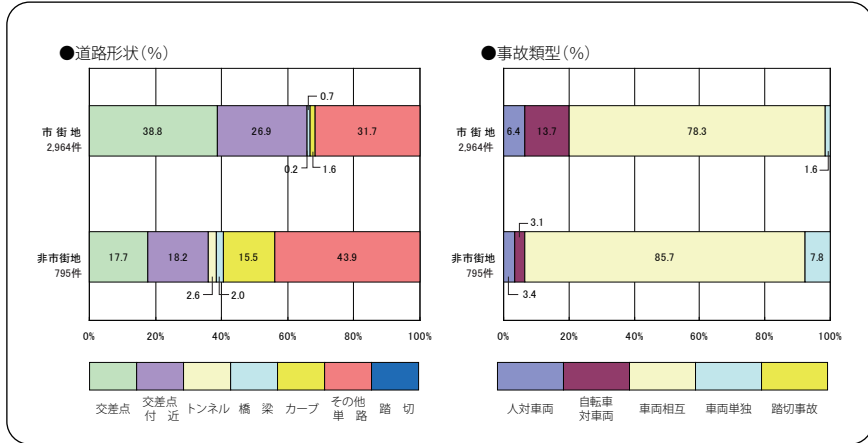
区分	道路形状	市街地								非市街地								合計
		交差点	交差点付近	トンネル	橋梁	カーブ	その他単路	踏切	小計	交差点	交差点付近	トンネル	橋梁	カーブ	その他単路	踏切	小計	
発生件数		711	448	0	12	21	557	0	1,749	79	71	10	8	67	183	0	418	2,167
%		32.8	20.7	0.0	0.6	1.0	25.7	0.0	80.7	3.6	3.3	0.5	0.4	3.1	8.4	0.0	19.3	100.0
死者数		7	6	0	0	0	4	0	17	5	1	0	0	18	13	0	37	54
%		13.0	11.1	0.0	0.0	0.0	7.4	0.0	31.5	9.3	1.9	0.0	0.0	33.3	24.1	0.0	68.5	100.0
発生件数		440	349	6	10	26	384	0	1,215	62	74	11	8	56	166	0	377	1,592
%		27.6	21.9	0.4	0.6	1.6	24.1	0.0	76.3	3.9	4.6	0.7	0.5	3.5	10.4	0.0	23.7	100.0
死者数		3	2	0	0	1	6	0	12	0	0	0	0	5	11	0	16	28
%		10.7	7.1	0.0	0.0	3.6	21.4	0.0	42.9	0.0	0.0	0.0	0.0	17.9	39.3	0.0	57.1	100.0

注) 夏期とは4月～10月・冬期とは1月～3月、11月、12月をいう。

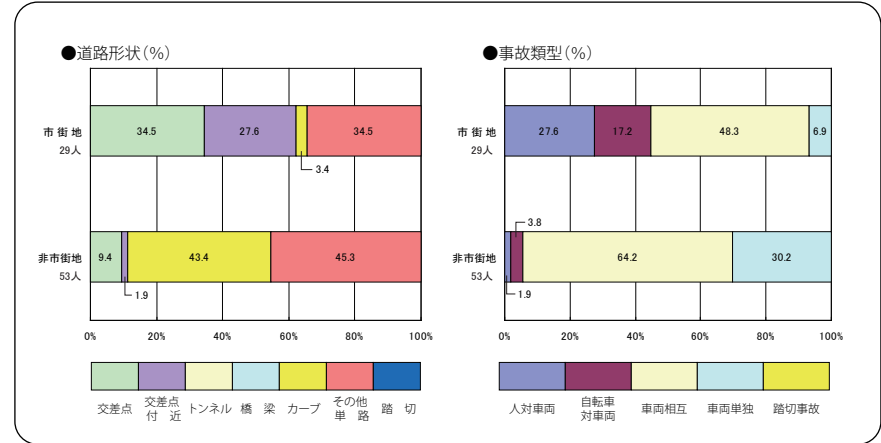
11 道路形状別事故類型別発生状況(国道)

発生件数は、追突が最も多く、中でも市街地の交差点付近・その他単路が多い。
 死者数は、正面衝突が最も多く、中でも非市街地のその他単路・カーブが多い。

■発生件数 全体■



■死者数 全体■



事故類型	道路形状	市街地										非市街地										合計	道路線形	
		交差点	交差点付近	トンネル	橋	カーブ	その他単路	踏切	小計	交差点	交差点付近	トンネル	橋	カーブ	その他単路	踏切	小計	力	直線					
人対車両	対背面通行	0	2	0	0	0	6	0	8	0	0	0	0	0	1	0	1	9	0	9				
	横断歩道	111	3	0	0	0	2	0	116	11	1	0	0	0	1	0	13	129	0	128				
	横断歩道	14	6	0	0	0	16	0	36	1	0	0	0	1	3	0	5	41	1	40				
	その他	4	4	0	0	2	19	0	29	0	0	0	0	1	7	0	8	37	3	31				
	小計	129	15	0	0	2	43	0	189	12	1	0	0	2	12	0	27	216	4	208				
自転車対車両	正面衝突	286	32	0	0	1	87	0	406	9	2	1	0	3	10	0	25	431	4	427				
	追突	11	6	0	3	16	46	0	82	2	4	7	1	52	80	0	146	228	72	156				
	追突	187	664	2	16	12	564	0	1,445	26	126	6	9	19	170	0	356	1,801	33	1,765				
	出合頭	239	15	0	0	3	52	0	309	52	3	0	0	0	8	0	63	372	3	369				
	その他	286	61	1	3	8	126	0	485	39	9	5	5	14	44	0	116	601	26	570				
小計	723	746	3	22	39	788	0	2,321	119	142	18	15	85	302	0	681	3,002	134	2,860					
車両相互	工作物衝突	7	4	3	0	5	12	0	31	1	0	2	1	28	19	0	51	82	37	45				
	路外逸脱	0	0	0	0	0	2	0	2	0	0	0	0	5	5	0	10	12	5	7				
	その他	6	0	0	0	0	9	0	15	0	0	0	0	0	1	0	1	16	0	16				
	その他	13	4	3	0	5	23	0	48	1	0	2	1	33	25	0	62	110	42	68				
	小計	13	4	3	0	5	23	0	48	1	0	2	1	33	25	0	62	110	42	68				
踏切事故	0	0	0	0	0	0	0	0	0	0	0	0	0	0	0	0	0	0	0					
合計	1,151	797	6	22	47	941	0	2,964	141	145	21	16	123	349	0	795	3,759	184	3,558					

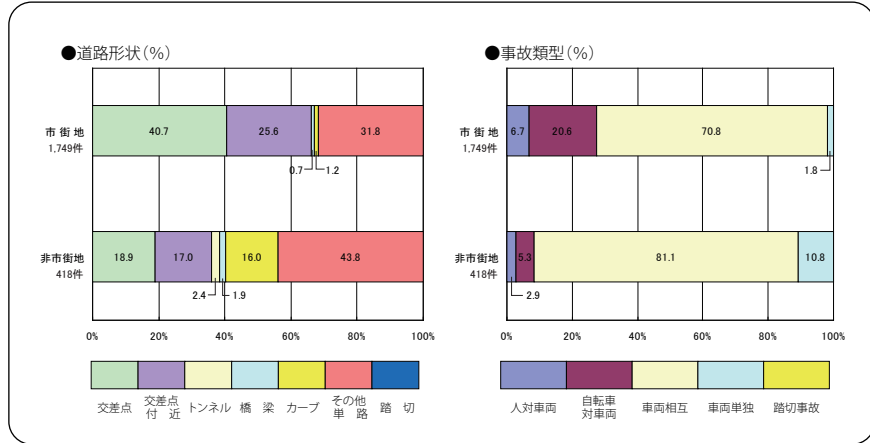
注) 「道路線形」にはカーブ・直線以外に該当する数値があるため、「道路形状」と「道路線形」の合計は必ずしも一致しない。

事故類型	道路形状	市街地										非市街地										合計	道路線形	
		交差点	交差点付近	トンネル	橋	カーブ	その他単路	踏切	小計	交差点	交差点付近	トンネル	橋	カーブ	その他単路	踏切	小計	力	直線					
人対車両	対背面通行	0	2	0	0	0	0	0	2	0	0	0	0	0	0	0	0	2	0	2				
	横断歩道	1	1	0	0	0	0	0	2	0	0	0	0	0	0	0	0	2	0	2				
	横断歩道	1	0	0	0	0	0	0	1	0	0	0	0	0	2	0	3	0	0	4				
	その他	0	0	0	0	0	0	1	0	1	0	0	0	0	1	0	1	0	0	1				
	小計	2	3	0	0	0	0	3	0	8	0	0	0	0	1	0	1	9	0	9				
自転車対車両	正面衝突	5	0	0	0	0	0	0	5	1	0	0	0	1	0	0	2	7	1	6				
	正面衝突	1	3	0	0	1	3	0	8	0	0	0	0	12	14	0	26	34	13	21				
	追突	0	1	0	0	0	2	0	3	1	1	0	0	0	0	0	2	5	0	5				
	出合頭	1	0	0	0	0	0	0	1	2	0	0	0	0	1	0	3	4	0	4				
	その他	1	0	0	0	0	1	0	2	1	0	0	0	2	0	3	5	0	5	5				
小計	3	4	0	0	1	6	0	14	4	1	0	0	12	17	0	34	48	13	35					
車両相互	工作物衝突	0	1	0	0	0	0	0	1	0	0	0	0	6	5	0	11	12	6	6				
	路外逸脱	0	0	0	0	0	0	0	0	1	0	0	0	4	1	0	5	6	4	2				
	その他	0	0	0	0	0	0	0	0	0	0	0	0	0	0	0	0	0	0	0				
	その他	0	1	0	0	0	1	0	2	0	0	0	0	10	6	0	16	18	10	8				
	小計	0	1	0	0	0	1	0	2	0	0	0	0	10	6	0	16	18	10	8				
踏切事故	0	0	0	0	0	0	0	0	0	0	0	0	0	0	0	0	0	0	0					
合計	10	8	0	0	1	10	0	29	5	1	0	0	23	24	0	53	82	24	58					

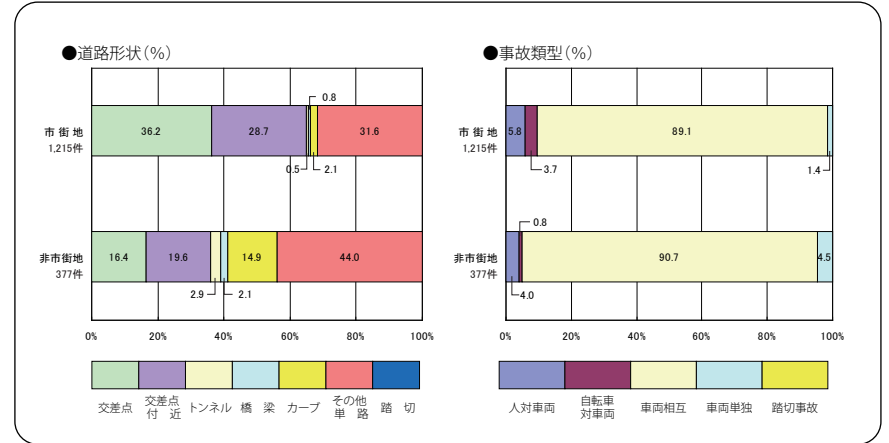
注) 「道路線形」にはカーブ・直線以外に該当する数値があるため、「道路形状」と「道路線形」の合計は必ずしも一致しない。

夏期・冬期ともに、事故類型における車両相互の発生件数の割合が高い。

■発生件数 夏期■



■発生件数 冬期■



事故類型	道路形状													合 計	道路線形				
	市 街 地						非 市 街 地						力		直				
	交 差 点	交 差 点 付 近	ト ン ネル	橋 梁	カ ー プ	そ の 他 単 路	踏 切	小 計	交 差 点	交 差 点 付 近	ト ン ネル	橋 梁	カ ー プ	そ の 他 単 路	踏 切	小 計	力	直	
対 背 面 通 行	0	1	0	0	0	5	0	6	0	0	0	0	0	0	0	0	6	0	6
横 断 歩 道	69	2	0	0	0	1	0	72	5	1	0	0	0	0	0	6	78	0	77
そ の 他	12	5	0	0	0	8	0	25	0	0	0	0	1	1	0	2	27	1	26
小 計	81	10	0	0	1	12	0	118	5	1	0	0	2	4	0	12	130	3	123
自 転 車 対 車 両	254	27	0	0	1	79	0	361	7	1	1	0	3	10	0	22	383	4	374
車 両 相 互	3	3	0	0	6	13	0	25	1	2	2	0	19	37	0	61	86	26	60
追 突	107	365	0	12	6	328	0	818	12	62	3	6	11	88	0	182	1,000	17	983
出 合 頭	101	9	0	0	1	33	0	144	33	1	0	0	0	5	0	39	183	1	182
そ の 他	156	31	0	0	3	62	0	252	21	4	2	2	5	23	0	57	309	9	297
小 計	367	408	0	12	16	436	0	1,239	67	69	7	8	35	153	0	339	1,578	53	1,522
車 両 単 独	4	3	0	0	3	8	0	18	0	0	2	0	22	13	0	37	55	27	28
路 外 逸 脱	0	0	0	0	0	2	0	2	0	0	0	0	5	2	0	7	9	5	4
そ の 他	5	0	0	0	0	6	0	11	0	0	0	0	0	1	0	1	12	0	12
小 計	9	3	0	0	3	16	0	31	0	0	2	0	27	16	0	45	76	32	44
踏 切 事 故	0	0	0	0	0	0	0	0	0	0	0	0	0	0	0	0	0	0	0
合 計	711	448	0	12	21	557	0	1,749	79	71	10	8	67	183	0	418	2,167	92	2,063

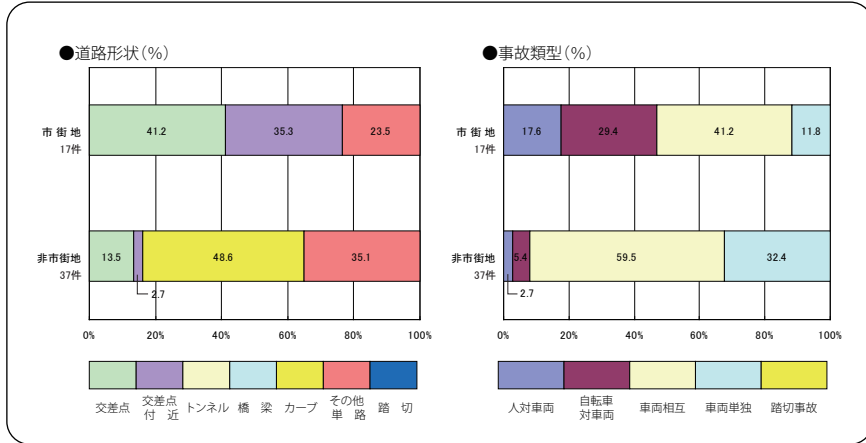
注1) 夏期とは4月～10月をいう。
注2) 「道路線形」にはカーブ・直線以外に該当する数値があるため、「道路形状」と「道路線形」の合計は必ずしも一致しない。

事故類型	道路形状													合 計	道路線形				
	市 街 地						非 市 街 地						力		直				
	交 差 点	交 差 点 付 近	ト ン ネル	橋 梁	カ ー プ	そ の 他 単 路	踏 切	小 計	交 差 点	交 差 点 付 近	ト ン ネル	橋 梁	カ ー プ	そ の 他 単 路	踏 切	小 計	力	直	
対 背 面 通 行	0	1	0	0	0	1	0	2	0	0	0	0	0	1	0	1	3	0	3
横 断 歩 道	42	1	0	0	0	1	0	44	6	0	0	0	0	1	0	7	51	0	51
そ の 他	2	1	0	0	0	8	0	11	1	0	0	0	0	2	0	3	14	0	14
小 計	4	2	0	0	1	7	0	14	0	0	0	0	4	4	0	4	18	1	17
自 転 車 対 車 両	32	5	0	0	0	8	0	45	2	1	0	0	0	0	0	3	48	0	48
車 両 相 互	8	3	0	3	10	33	0	57	1	2	5	1	33	43	0	85	142	46	96
追 突	80	299	2	4	6	236	0	627	14	64	3	3	8	82	0	174	801	16	782
出 合 頭	138	6	0	0	2	19	0	165	19	2	0	0	0	3	0	24	189	2	187
そ の 他	130	30	1	3	5	64	0	233	18	5	3	3	9	21	0	59	292	17	273
小 計	356	338	3	10	23	352	0	1,082	52	73	11	7	50	149	0	342	1,424	81	1,338
車 両 単 独	3	1	3	0	2	4	0	13	1	0	0	1	6	6	0	14	27	10	17
路 外 逸 脱	0	0	0	0	0	0	0	0	0	0	0	0	0	3	0	3	3	0	3
そ の 他	1	0	0	0	0	3	0	4	0	0	0	0	0	0	0	0	4	0	4
小 計	4	1	3	0	2	7	0	17	1	0	0	1	6	9	0	17	34	10	24
踏 切 事 故	0	0	0	0	0	0	0	0	0	0	0	0	0	0	0	0	0	0	0
合 計	440	349	6	10	26	384	0	1,215	62	74	11	8	56	166	0	377	1,592	92	1,495

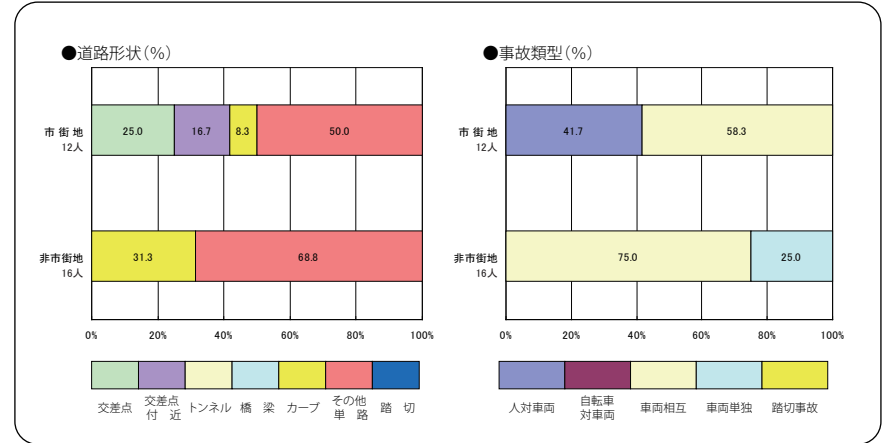
注1) 冬期とは1月～3月、11月、12月をいう。
注2) 「道路線形」にはカーブ・直線以外に該当する数値があるため、「道路形状」と「道路線形」の合計は必ずしも一致しない。

非市街地は市街地に比べ夏期・冬期ともに、道路形状ではカーブ、事故類型では車両相互の死者数の割合が高い。

■死者数 夏期■



■死者数 冬期■



事故類型	道路形状	市街地											非市街地											合計	道路線形	
		交差点	交差点付近	トンネル	橋梁	カーブ	その他単路	踏切	小計	交差点	交差点付近	トンネル	橋梁	カーブ	その他単路	踏切	小計	力	直線							
人対車両	対背面通行	0	1	0	0	0	0	0	1	0	0	0	0	0	0	0	0	1	0	1						
	横断歩道	1	1	0	0	0	0	0	2	0	0	0	0	0	0	0	2	0	2							
	その他	0	0	0	0	0	0	0	0	0	0	0	0	0	1	0	1	1	0	1						
	その他	0	0	0	0	0	0	0	0	0	0	0	0	0	0	0	0	0	0	0	0					
小計	1	2	0	0	0	0	0	3	0	0	0	0	0	1	0	1	4	0	4							
自転車対車両	正面衝突	5	0	0	0	0	0	0	5	1	0	0	0	1	0	0	2	7	1	6						
	追突	0	0	0	0	0	0	0	0	1	1	0	0	0	0	2	2	0	2							
	出合頭	0	0	0	0	0	0	0	0	2	0	0	0	0	1	0	3	3	0	3						
	その他	1	0	0	0	0	1	0	2	1	0	0	0	0	1	0	2	4	0	4						
小計	1	3	0	0	0	3	0	7	4	1	0	0	8	9	0	22	29	8	21							
車両相互	正面衝突	0	3	0	0	0	2	0	5	0	0	0	0	8	7	0	15	20	8	12						
	追突	0	0	0	0	0	0	0	0	1	1	0	0	0	0	2	2	0	2							
	出合頭	0	0	0	0	0	0	0	0	2	0	0	0	0	1	0	3	3	0	3						
	その他	1	0	0	0	0	1	0	2	1	0	0	0	0	1	0	2	4	0	4						
小計	1	3	0	0	0	3	0	7	4	1	0	0	8	9	0	22	29	8	21							
車両単独	工作物衝突	0	1	0	0	0	0	0	1	0	0	0	0	5	2	0	7	8	5	3						
	路外逸脱	0	0	0	0	0	1	0	1	0	0	0	0	4	1	0	5	6	4	2						
	その他	0	0	0	0	0	0	0	0	0	0	0	0	0	0	0	0	0	0	0						
	小計	0	1	0	0	0	1	0	2	0	0	0	0	9	3	0	12	14	9	5						
踏切事故	0	0	0	0	0	0	0	0	0	0	0	0	0	0	0	0	0	0	0	0						
合計	7	6	0	0	0	4	0	17	5	1	0	0	18	13	0	37	54	18	36							

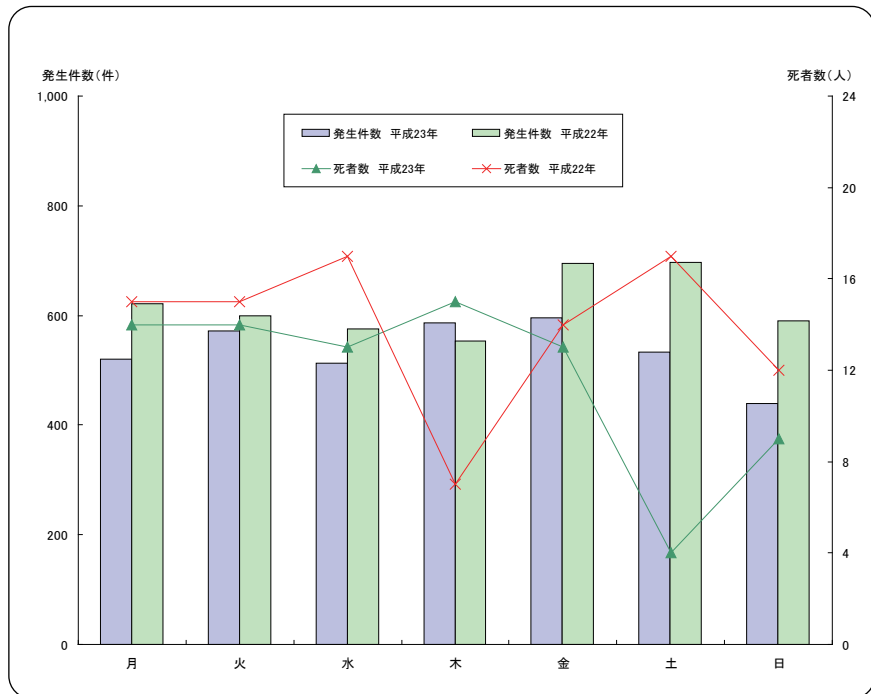
注1) 夏期とは4月～10月をいう。
 注2) 「道路線形」にはカーブ・直線以外に該当する数値があるため、「道路形状」と「道路線形」の合計は必ずしも一致しない。

事故類型	道路形状	市街地											非市街地											合計	道路線形	
		交差点	交差点付近	トンネル	橋梁	カーブ	その他単路	踏切	小計	交差点	交差点付近	トンネル	橋梁	カーブ	その他単路	踏切	小計	力	直線							
人対車両	対背面通行	0	1	0	0	0	0	0	1	0	0	0	0	0	0	0	0	1	0	1						
	横断歩道	0	0	0	0	0	0	0	0	0	0	0	0	0	0	0	0	0	0	0						
	その他	1	0	0	0	0	0	0	1	0	0	0	0	2	0	3	0	0	0	3						
	その他	0	0	0	0	0	0	0	0	0	0	0	0	1	0	1	0	1	0	1						
小計	1	1	0	0	0	0	0	2	0	0	0	0	3	0	5	0	0	0	5							
自転車対車両	正面衝突	0	0	0	0	0	0	0	0	0	0	0	0	0	0	0	0	0	0	0						
	追突	0	0	0	0	0	0	0	0	0	0	0	0	0	0	0	0	0	0	0						
	出合頭	1	0	0	0	0	0	0	1	0	0	0	0	0	0	1	0	0	1	0	1					
	その他	0	0	0	0	0	0	0	0	0	0	0	0	0	0	0	0	0	0	0	0					
小計	2	1	0	0	0	0	0	3	0	0	0	0	1	3	0	7	0	0	7							
車両相互	正面衝突	1	0	0	0	1	1	0	3	0	0	0	0	4	7	0	11	14	5	9						
	追突	0	1	0	0	0	2	0	3	0	0	0	0	0	0	0	0	0	0	0						
	出合頭	1	0	0	0	0	0	0	1	0	0	0	0	0	0	0	0	0	1	0	1					
	その他	0	0	0	0	0	0	0	0	0	0	0	0	0	1	0	1	1	0	1						
小計	2	1	0	0	1	3	0	7	0	0	0	0	4	8	0	12	19	5	14							
車両単独	工作物衝突	0	0	0	0	0	0	0	0	0	0	0	0	0	0	0	0	0	0	0						
	路外逸脱	0	0	0	0	0	0	0	0	0	0	0	0	0	0	0	0	0	0	0						
	その他	0	0	0	0	0	0	0	0	0	0	0	0	0	0	0	0	0	0	0						
	小計	0	0	0	0	0	0	0	0	0	0	0	0	0	0	0	0	0	0	0	0					
踏切事故	0	0	0	0	0	0	0	0	0	0	0	0	0	0	0	0	0	0	0	0						
合計	3	2	0	0	1	6	0	12	0	0	0	0	5	11	0	16	28	6	22							

注1) 冬期とは1月～3月、11月、12月をいう。
 注2) 「道路線形」にはカーブ・直線以外に該当する数値があるため、「道路形状」と「道路線形」の合計は必ずしも一致しない。

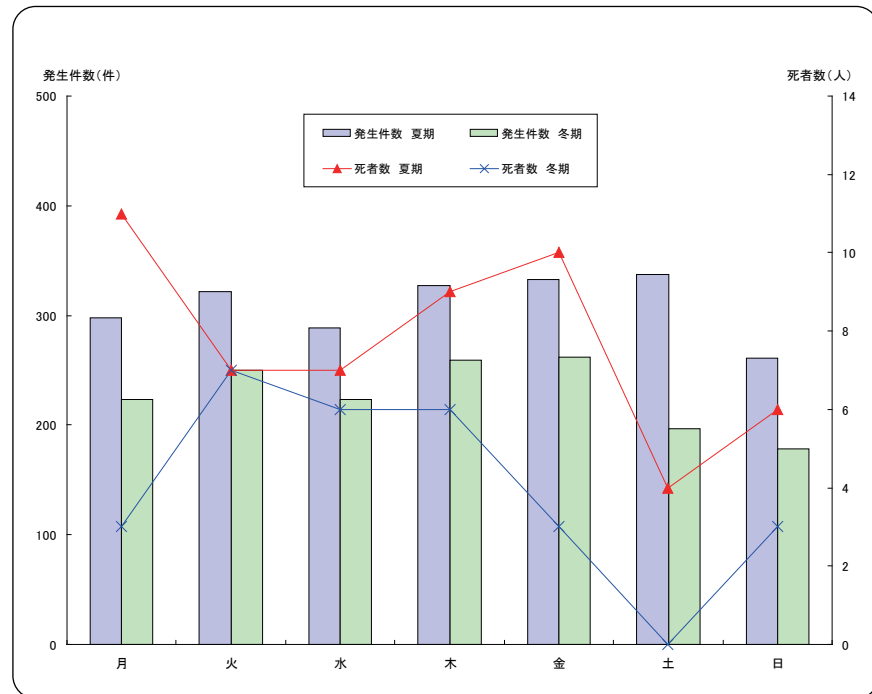
平成 23 年の事故発生件数は金曜日・木曜日が多く、死者数は夏期の月曜日・冬期の火曜日が多い。

■平成 23 年・22 年■



区分	曜日	月	火	水	木	金	土	日	計
		発生件数	521	572	512	586	595	534	
21 年	%	13.9	15.2	13.6	15.6	15.8	14.2	11.7	100.0
	死者数	14	14	13	15	13	4	9	82
	%	17.1	17.1	15.9	18.3	15.9	4.9	11.0	100.0
	発生件数	622	600	575	554	695	697	590	4,333
20 年	%	14.4	13.8	13.3	12.8	16.0	16.1	13.6	100.0
	死者数	15	15	17	7	14	17	12	97
	%	15.5	15.5	17.5	7.2	14.4	17.5	12.4	100.0

■平成 23 年の夏期・冬期■

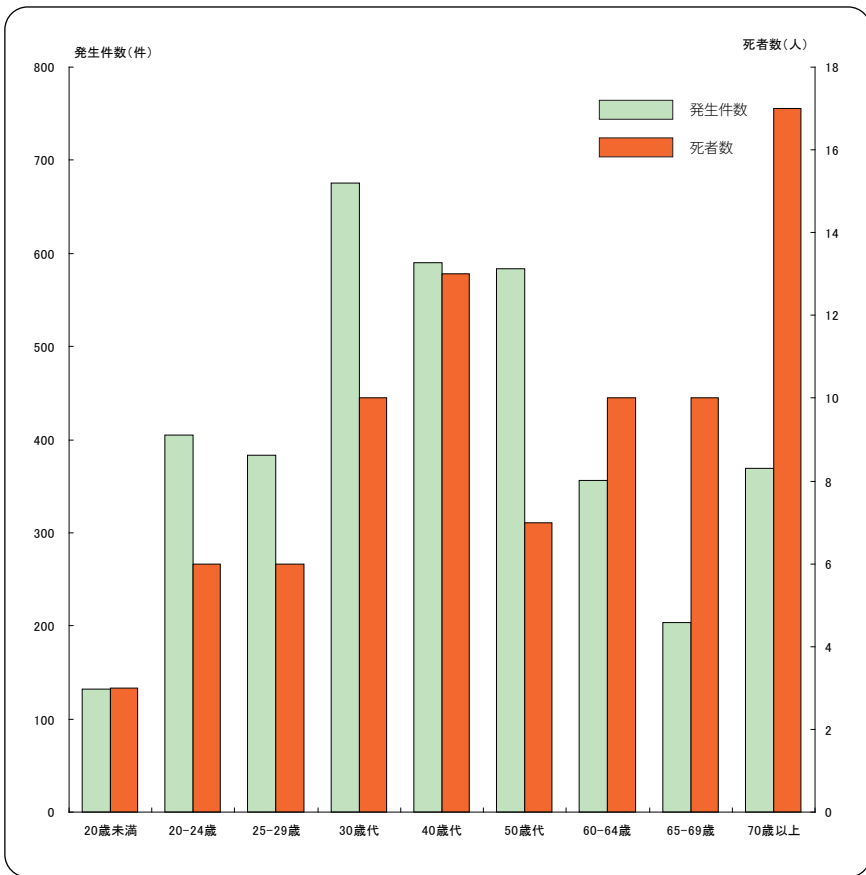


区分	曜日	月	火	水	木	金	土	日	計
		発生件数	298	322	289	327	333	337	
夏 期	%	13.8	14.9	13.3	15.1	15.4	15.6	12.0	100.0
	死者数	11	7	7	9	10	4	6	54
	%	20.4	13.0	13.0	16.7	18.5	7.4	11.1	100.0
	発生件数	223	250	223	259	262	197	178	1,592
冬 期	%	14.0	15.7	14.0	16.3	16.5	12.4	11.2	100.0
	死者数	3	7	6	6	3	0	3	28
	%	10.7	25.0	21.4	21.4	10.7	0.0	10.7	100.0

注) 夏期とは 4 月～ 10 月・冬期とは 1 月～ 3 月、11 月、12 月をいう。

13 第一当事者の年齢階層別発生状況(国道)

発生件数は30歳代から50歳代が多く、70歳以上は発生件数に対して死者数の割合が高い。



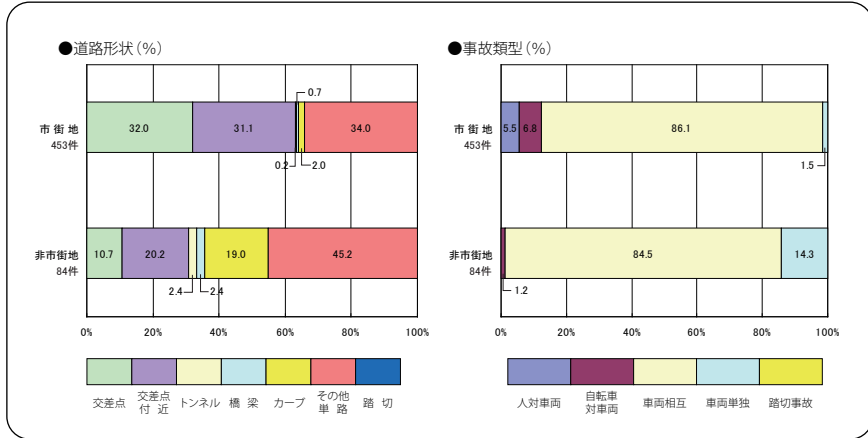
区分 \ 年齢階層	20歳未満	20-24歳	25-29歳	30歳代	40歳代	50歳代	60-64歳	65-69歳	70歳以上	計
発生件数	132	405	383	676	590	584	356	203	369	3,698
%	3.6	11.0	10.4	18.3	16.0	15.8	9.6	5.5	10.0	100.0
死者数	3	6	6	10	13	7	10	10	17	82
%	3.7	7.3	7.3	12.2	15.9	8.5	12.2	12.2	20.7	100.0

14 若年ドライバーの発生状況：道路形状別事故類型別内訳(国道)

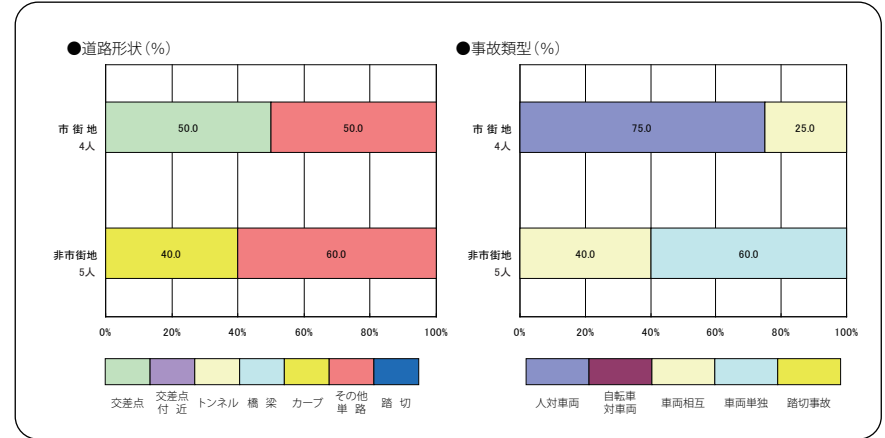
発生件数は、市街地・非市街地ともにその他単路が多く、事故類型としては車両相互が8割以上を占めている。

死者数は、市街地では交差点・その他単路、非市街地ではその他単路が多く、事故類型としては市街地では人对車両、非市街地では車両単独が多い。

■発生件数 全体■



■死者数 全体■



道路形状	市街地											非市街地					合 計	道路線形	
	交 差 点	交 差 点 付 近	ト ン ネ ル	橋 梁	カ ー ブ	そ の 他 単 路	踏 切	小 計	交 差 点	交 差 点 付 近	ト ン ネ ル	橋 梁	カ ー ブ	そ の 他 単 路	踏 切	小 計		力	直 線
人对車両	0	0	0	0	0	2	0	2	0	0	0	0	0	0	0	0	2	0	2
対 背 面 通 行	15	0	0	0	0	0	0	15	0	0	0	0	0	0	0	0	15	0	15
横 断 歩 道	2	0	0	0	0	1	0	3	0	0	0	0	0	0	0	0	3	0	3
断 其 他	1	1	0	0	1	2	0	5	0	0	0	0	0	0	0	0	5	1	4
小 計	18	1	0	0	1	5	0	25	0	0	0	0	0	0	0	0	25	1	24
自転車対車両	23	4	0	0	0	4	0	31	1	0	0	0	0	0	0	1	32	0	32
車 正 面 衝 突	3	0	0	1	3	15	0	22	0	1	1	0	6	8	0	16	38	10	28
追 突	28	121	0	1	1	99	0	250	2	12	0	1	1	20	0	36	286	2	284
出 合 頭	28	1	0	0	0	10	0	39	0	0	0	0	0	0	0	0	39	0	39
其 他	44	13	0	1	3	18	0	79	6	4	1	0	1	7	0	19	98	4	92
小 計	103	135	0	3	7	142	0	390	8	17	2	1	8	35	0	71	461	16	443
車 工 作 物 衝 突	1	1	1	0	1	3	0	7	0	0	0	1	8	2	0	11	18	10	8
路 外 逸 脱	0	0	0	0	0	0	0	0	0	0	0	0	0	1	0	1	1	0	1
其 他	0	0	0	0	0	0	0	0	0	0	0	0	0	0	0	0	0	0	0
小 計	1	1	1	0	1	3	0	7	0	0	0	1	8	3	0	12	19	10	9
踏 切 事 故	0	0	0	0	0	0	0	0	0	0	0	0	0	0	0	0	0	0	0
合 計	145	141	1	3	9	154	0	453	9	17	2	2	16	38	0	84	537	27	508

注1) 対象を25歳未満とした。
 注2) 「道路線形」にはカーブ・直線以外に該当する数値があるため、「道路形状」と「道路線形」の合計は必ずしも一致しない。

道路形状	市街地											非市街地					合 計	道路線形	
	交 差 点	交 差 点 付 近	ト ン ネ ル	橋 梁	カ ー ブ	そ の 他 単 路	踏 切	小 計	交 差 点	交 差 点 付 近	ト ン ネ ル	橋 梁	カ ー ブ	そ の 他 単 路	踏 切	小 計		力	直 線
人对車両	0	0	0	0	0	0	0	0	0	0	0	0	0	0	0	0	0	0	0
対 背 面 通 行	1	0	0	0	0	0	0	1	0	0	0	0	0	0	0	0	1	0	1
横 断 歩 道	1	0	0	0	0	0	0	1	0	0	0	0	0	0	0	0	1	0	1
断 其 他	0	0	0	0	0	1	0	1	0	0	0	0	0	0	0	0	1	0	1
小 計	2	0	0	0	0	1	0	3	0	0	0	0	0	0	0	0	3	0	3
自転車対車両	0	0	0	0	0	0	0	0	0	0	0	0	0	0	0	0	0	0	0
車 正 面 衝 突	0	0	0	0	0	0	0	0	0	0	0	0	0	0	0	0	0	0	0
追 突	0	0	0	0	0	0	0	0	0	0	0	0	0	0	0	0	0	0	0
出 合 頭	0	0	0	0	0	0	0	0	0	0	0	0	0	0	0	0	0	0	0
其 他	0	0	0	0	0	1	0	1	0	0	0	0	1	0	1	0	2	0	2
小 計	0	0	0	0	0	1	0	1	0	0	0	1	1	0	2	3	1	2	2
車 工 作 物 衝 突	0	0	0	0	0	0	0	0	0	0	0	0	1	1	0	2	2	1	1
路 外 逸 脱	0	0	0	0	0	0	0	0	0	0	0	0	1	1	0	1	1	0	1
其 他	0	0	0	0	0	0	0	0	0	0	0	0	0	0	0	0	0	0	0
小 計	0	0	0	0	0	0	0	0	0	0	0	1	2	0	3	3	1	2	2
踏 切 事 故	0	0	0	0	0	0	0	0	0	0	0	0	0	0	0	0	0	0	0
合 計	2	0	0	0	0	2	0	4	0	0	0	2	3	0	5	9	2	7	7

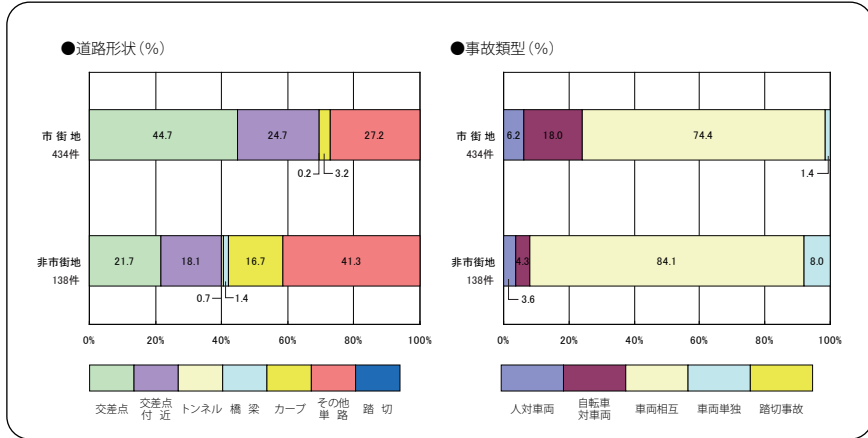
注1) 対象を25歳未満とした。
 注2) 「道路線形」にはカーブ・直線以外に該当する数値があるため、「道路形状」と「道路線形」の合計は必ずしも一致しない。

高齢者ドライバーの発生状況：道路形状別事故類型別内訳(国道)

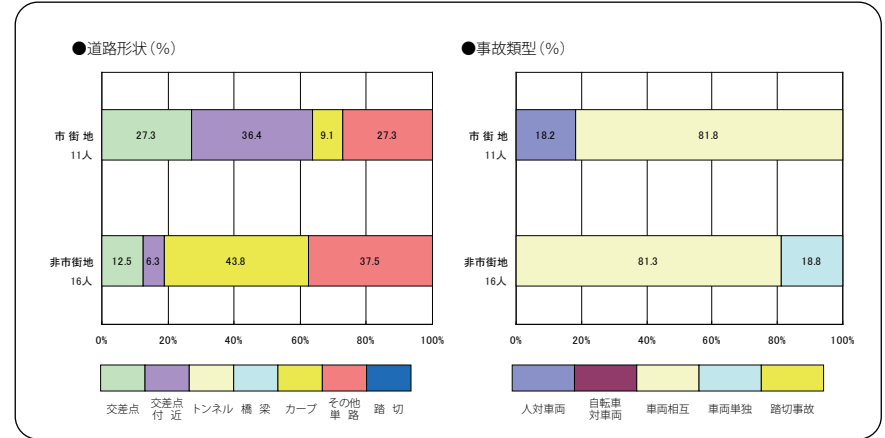
発生件数は、市街地では交差点、非市街地ではその他単路が多く、事故類型としては車両相互が7割以上を占めている。

死者数は、市街地では交差点付近、非市街地ではカーブが多く、事故類型としては車両相互が8割以上を占めている。

■発生件数 全体■



■死者数 全体■



道路形状	市街地										非市街地					合 計	道路線形		
	交 差 点	交 差 点 付 近	ト ン ネ ル	橋 梁	カ ー ブ	そ の 他 単 路	踏 切	小 計	交 差 点	交 差 点 付 近	ト ン ネ ル	橋 梁	カ ー ブ	そ の 他 単 路	踏 切		小 計	カ ー ブ	直 線
人対車両	0	1	0	0	0	0	0	1	0	0	0	0	0	0	0	1	0	1	
対背面通行	0	1	0	0	0	0	0	1	0	0	0	0	0	0	0	1	0	1	
横断歩道	17	0	0	0	0	0	1	18	3	1	0	0	0	0	4	22	0	21	
断その他	1	3	0	0	0	0	2	6	0	0	0	1	0	0	1	7	1	6	
その他	0	0	0	0	1	1	0	2	0	0	0	0	0	0	2	2	1	1	
小計	18	4	0	0	1	4	0	27	3	1	0	0	1	0	5	32	2	29	
自転車対車両	55	6	0	0	1	16	0	78	1	0	0	0	1	4	6	84	2	81	
正面衝突	1	2	0	0	6	7	0	16	0	2	1	0	11	20	0	34	50	17	33
追突	21	78	0	0	2	54	0	155	3	18	0	1	1	19	0	42	197	3	194
出合頭	48	4	0	0	2	9	0	63	19	2	0	0	0	2	0	23	86	2	84
その他	49	12	0	0	1	27	0	89	4	2	0	1	2	8	0	17	106	4	101
小計	119	96	0	0	11	97	0	323	26	24	1	2	14	49	0	116	439	26	412
車両単独	1	1	1	0	1	1	0	5	0	0	0	0	5	4	0	9	14	7	7
工作物衝突	0	0	0	0	0	0	0	0	0	0	0	0	2	0	0	2	2	2	0
路外逸脱	1	0	0	0	0	0	0	1	0	0	0	0	0	0	0	1	0	1	0
その他	1	0	0	0	0	0	0	1	0	0	0	0	0	0	0	1	0	1	0
小計	2	1	1	0	1	1	0	6	0	0	0	0	7	4	0	11	17	9	8
踏切事故	0	0	0	0	0	0	0	0	0	0	0	0	0	0	0	0	0	0	0
合計	194	107	1	0	14	118	0	434	30	25	1	2	23	57	0	138	572	39	530

注1) 対象を65歳以上とした。
注2) 「道路線形」にはカーブ・直線以外に該当する数値があるため、「道路形状」と「道路線形」の合計は必ずしも一致しない。

道路形状	市街地										非市街地					合 計	道路線形	
	交 差 点	交 差 点 付 近	ト ン ネ ル	橋 梁	カ ー ブ	そ の 他 単 路	踏 切	小 計	交 差 点	交 差 点 付 近	ト ン ネ ル	橋 梁	カ ー ブ	そ の 他 単 路	踏 切		小 計	カ ー ブ
人対車両	0	1	0	0	0	0	0	1	0	0	0	0	0	0	0	1	0	1
対背面通行	0	1	0	0	0	0	0	1	0	0	0	0	0	0	0	1	0	1
横断歩道	0	0	0	0	0	0	0	0	0	0	0	0	0	0	0	0	0	0
断その他	0	0	0	0	0	0	0	0	0	0	0	1	0	1	0	1	0	1
その他	0	0	0	0	0	0	0	0	0	0	0	0	0	0	0	0	0	0
小計	0	1	0	0	0	1	0	2	0	0	0	0	0	0	0	2	0	2
自転車対車両	0	0	0	0	0	0	0	0	0	0	0	0	0	0	0	0	0	0
正面衝突	1	3	0	0	1	2	0	7	0	0	0	0	0	1	0	1	0	1
追突	0	0	0	0	0	0	0	0	1	0	0	0	0	0	0	1	1	0
出合頭	1	0	0	0	0	0	0	1	2	0	0	0	0	0	0	2	3	0
その他	1	0	0	0	0	0	0	1	0	0	0	0	0	1	0	1	2	0
小計	3	3	0	0	1	2	0	9	2	1	0	0	5	5	0	13	22	6
車両単独	0	0	0	0	0	0	0	0	0	0	0	0	1	1	0	2	2	1
工作物衝突	0	0	0	0	0	0	0	0	0	0	0	0	1	1	0	2	2	1
路外逸脱	0	0	0	0	0	0	0	0	0	0	0	0	1	0	0	1	1	0
その他	0	0	0	0	0	0	0	0	0	0	0	0	0	0	0	0	0	0
小計	0	0	0	0	0	0	0	0	0	0	0	0	2	1	0	3	3	2
踏切事故	0	0	0	0	0	0	0	0	0	0	0	0	0	0	0	0	0	0
合計	3	4	0	0	1	3	0	11	2	1	0	0	7	6	0	16	27	8

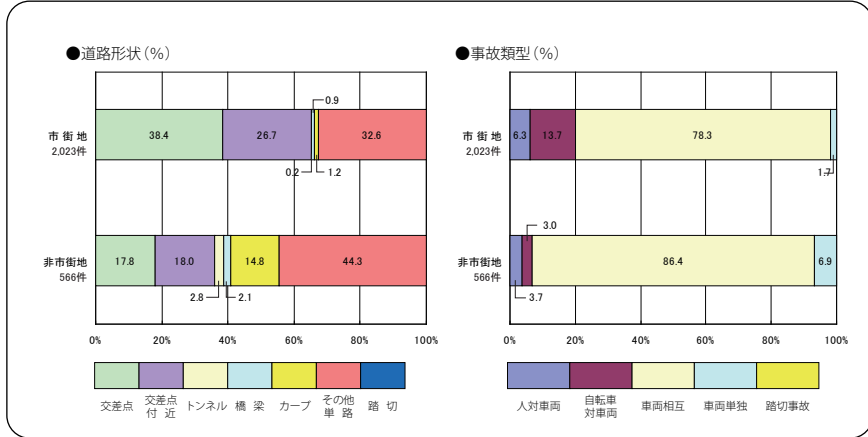
注1) 対象を65歳以上とした。
注2) 「道路線形」にはカーブ・直線以外に該当する数値があるため、「道路形状」と「道路線形」の合計は必ずしも一致しない。

14 一般ドライバーの発生状況：道路形状別事故類型別内訳(国道)

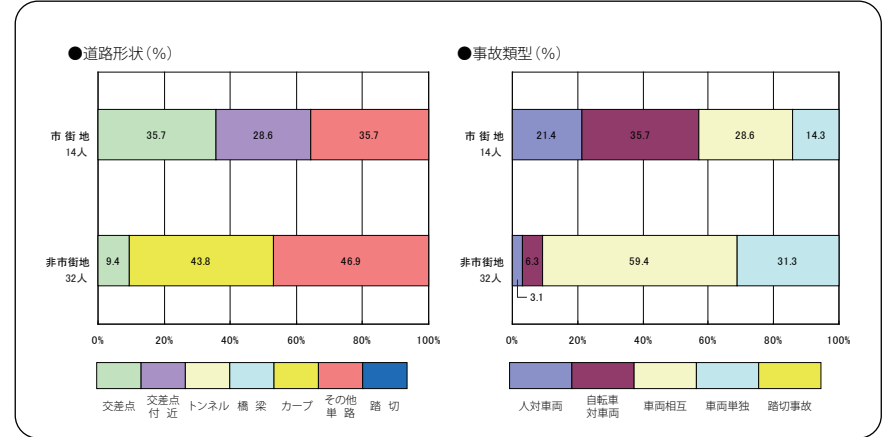
発生件数は、市街地では交差点、非市街地ではその他単路が多く、事故類型としては車両相互が7割以上を占めている。

死者数は、市街地では交差点・その他単路、非市街地ではその他単路が多く、事故類型としては市街地では自転車対車両、非市街地では車両相互が多い。

■発生件数 全体■



■死者数 全体■



道路形状	市 街 地								非 市 街 地								合 計	道路線形	
	交 差 点	交 差 点 付 近	ト ン ネル	橋 梁	カ ー ブ	そ の 他 単 路	踏 切	小 計	交 差 点	交 差 点 付 近	ト ン ネル	橋 梁	カ ー ブ	そ の 他 単 路	踏 切	小 計		力	直 線
人対車両	0	1	0	0	0	3	0	4	0	0	0	0	0	1	0	1	5	0	5
対背面通行	75	3	0	0	0	1	0	79	7	0	0	0	0	1	0	8	87	0	87
横断歩道	10	3	0	0	0	13	0	26	1	0	0	0	0	3	0	4	30	0	30
断その他	0	3	0	0	0	15	0	18	0	0	0	0	1	7	0	8	26	1	22
小計	85	10	0	0	0	32	0	127	8	0	0	0	1	12	0	21	148	1	144
自転車対車両	191	21	0	0	0	66	0	278	7	2	1	0	2	5	0	17	295	2	289
正面衝突	7	4	0	2	7	24	0	44	2	1	5	1	35	52	0	96	140	45	95
追突	135	457	2	15	9	410	0	1,028	21	95	5	7	17	130	0	275	1,303	28	1,272
出合頭	161	10	0	0	1	33	0	205	33	1	0	0	6	0	40	245	1	244	
その他	187	36	1	2	4	76	0	306	29	3	3	4	11	28	0	78	384	18	364
小計	490	507	3	19	21	543	0	1,583	85	100	13	12	63	216	0	489	2,072	92	1,975
車両相互	5	2	1	0	3	8	0	19	1	0	2	0	15	13	0	31	50	20	30
工作物衝突	0	0	0	0	0	2	0	2	0	0	0	0	3	4	0	7	9	3	6
路外逸脱	5	0	0	0	0	9	0	14	0	0	0	0	1	0	1	15	0	15	
その他	10	2	1	0	3	19	0	35	1	0	2	0	18	18	0	39	74	23	51
小計	0	0	0	0	0	0	0	0	0	0	0	0	0	0	0	0	0	0	0
踏切事故	0	0	0	0	0	0	0	0	0	0	0	0	0	0	0	0	0	0	0
合計	776	540	4	19	24	660	0	2,023	101	102	16	12	84	251	0	566	2,589	118	2,459

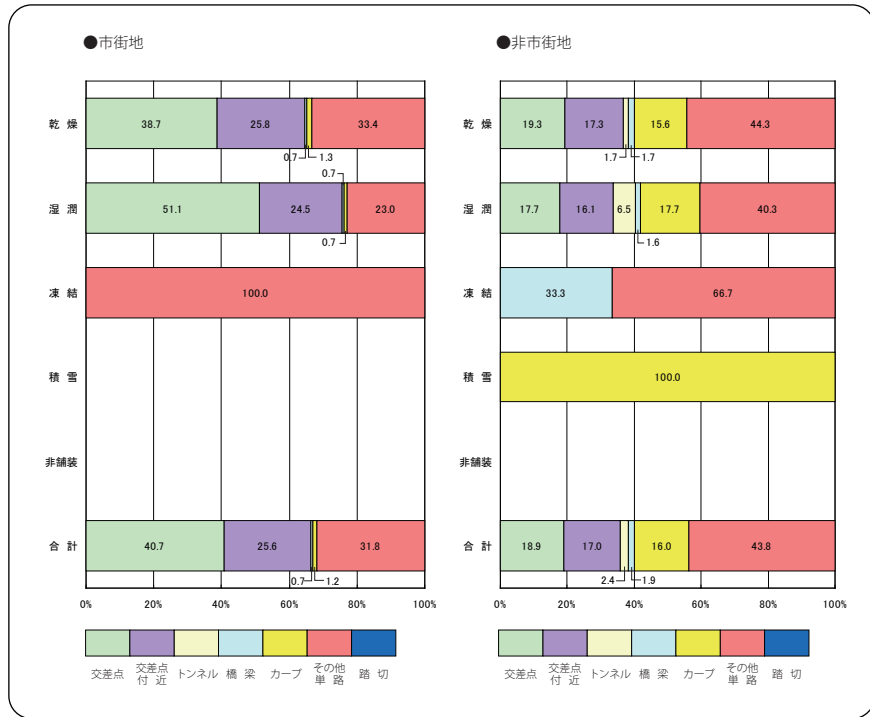
注1) 対象を25歳以上65歳未満とした。
注2) 「道路線形」にはカーブ・直線以外に該当する数値があるため、「道路形状」と「道路線形」の合計は必ずしも一致しない。

道路形状	市 街 地								非 市 街 地								合 計	道路線形	
	交 差 点	交 差 点 付 近	ト ン ネル	橋 梁	カ ー ブ	そ の 他 単 路	踏 切	小 計	交 差 点	交 差 点 付 近	ト ン ネル	橋 梁	カ ー ブ	そ の 他 単 路	踏 切	小 計		力	直 線
人対車両	0	1	0	0	0	0	0	1	0	0	0	0	0	0	0	0	1	0	1
対背面通行	0	1	0	0	0	0	0	1	0	0	0	0	0	0	0	0	1	0	1
横断歩道	0	0	0	0	0	1	0	1	0	0	0	0	0	0	1	0	1	2	0
断その他	0	0	0	0	0	0	0	0	0	0	0	0	0	0	0	0	0	0	0
小計	0	2	0	0	0	1	0	3	0	0	0	0	0	0	1	0	4	0	4
自転車対車両	5	0	0	0	0	0	0	5	1	0	0	0	1	0	0	2	7	1	6
正面衝突	0	0	0	0	0	1	0	1	0	0	0	0	6	10	0	16	17	6	11
追突	0	1	0	0	0	2	0	3	1	0	0	0	0	0	1	4	0	4	0
出合頭	0	0	0	0	0	0	0	0	0	0	0	0	0	1	0	1	1	0	1
その他	0	0	0	0	0	0	0	0	1	0	0	0	0	0	1	1	0	1	0
小計	0	1	0	0	0	3	0	4	2	0	0	0	6	11	0	19	23	6	17
車両相互	0	1	0	0	0	0	0	1	0	0	0	0	4	3	0	7	8	4	4
工作物衝突	0	0	0	0	0	1	0	1	0	0	0	0	3	0	0	3	4	3	1
路外逸脱	0	0	0	0	0	0	0	0	0	0	0	0	0	0	0	0	0	0	0
その他	0	1	0	0	0	1	0	2	0	0	0	0	7	3	0	10	12	7	5
小計	0	0	0	0	0	0	0	0	0	0	0	0	0	0	0	0	0	0	0
踏切事故	0	0	0	0	0	0	0	0	0	0	0	0	0	0	0	0	0	0	0
合計	5	4	0	0	0	5	0	14	3	0	0	0	14	15	0	32	46	14	32

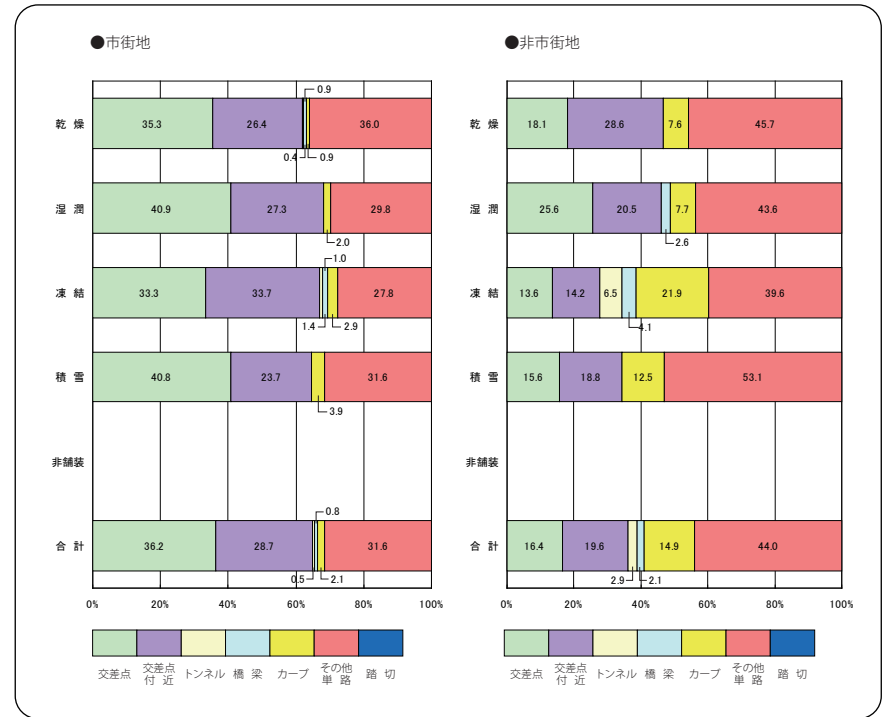
注1) 対象を25歳以上65歳未満とした。
注2) 「道路線形」にはカーブ・直線以外に該当する数値があるため、「道路形状」と「道路線形」の合計は必ずしも一致しない。

冬期の凍結・積雪路面における発生件数は、市街地では交差点及び交差点付近が多く、非市街地では其他単路が多い。

■発生件数 夏期■



■発生件数 冬期■



路面状態	市街地											非市街地											合計	道路線形	
	交差点	交差点付近	トンネル	橋梁	カーブ	其他単路	踏切	小計	交差点	交差点付近	トンネル	橋梁	カーブ	其他単路	踏切	小計	力	直線							
舗装	571	381	0	10	19	493	0	1,474	68	61	6	6	55	156	0	352	1,826	75	1,740						
凍結	0	0	0	0	0	0	0	0	0	0	0	0	1	0	2	0	3	4	1	3					
積雪	0	0	0	0	0	0	0	0	0	0	0	0	0	1	0	0	1	1	1	0					
小計	711	448	0	12	21	557	0	1,749	79	71	10	8	67	183	0	418	2,167	92	2,063						
非舗装	0	0	0	0	0	0	0	0	0	0	0	0	0	0	0	0	0	0	0	0					
合計	711	448	0	12	21	557	0	1,749	79	71	10	8	67	183	0	418	2,167	92	2,063						

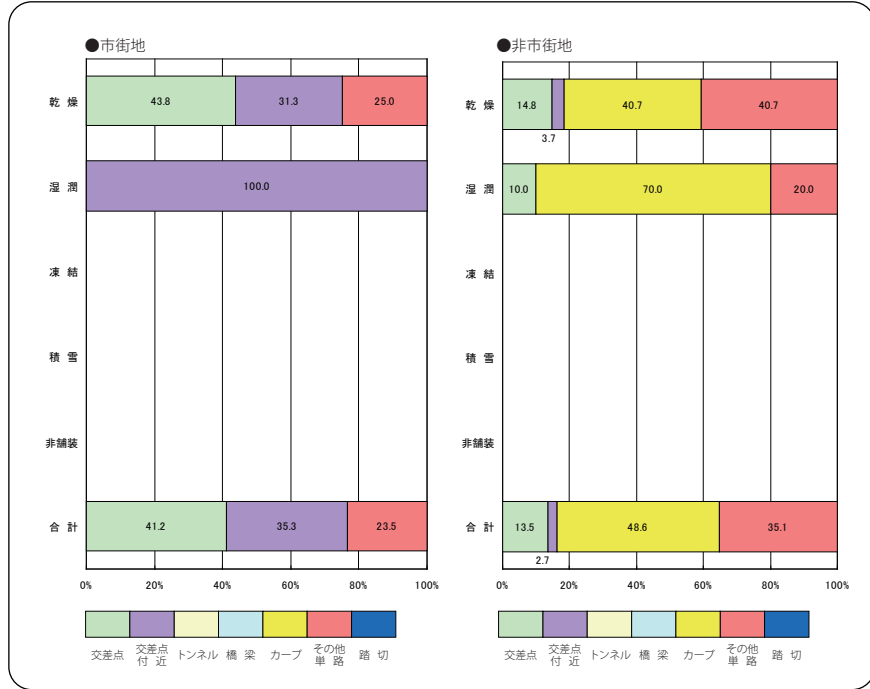
注1) 夏期とは4月～10月をいう。
注2) 「道路線形」にはカーブ・直線以外に該当する数値があるため、「道路形状」と「道路線形」の合計は必ずしも一致しない。

路面状態	市街地											非市街地											合計	道路線形	
	交差点	交差点付近	トンネル	橋梁	カーブ	其他単路	踏切	小計	交差点	交差点付近	トンネル	橋梁	カーブ	其他単路	踏切	小計	力	直線							
舗装	158	118	2	4	4	161	0	447	19	30	0	0	8	48	0	105	552	13	537						
凍結	81	54	0	0	4	59	0	198	10	8	0	1	3	17	0	39	237	7	230						
積雪	139	141	4	6	12	116	0	418	23	24	11	7	37	67	0	169	587	58	528						
小計	440	349	6	10	26	384	0	1,215	62	74	11	8	56	166	0	377	1,592	92	1,495						
非舗装	0	0	0	0	0	0	0	0	0	0	0	0	0	0	0	0	0	0	0	0					
合計	440	349	6	10	26	384	0	1,215	62	74	11	8	56	166	0	377	1,592	92	1,495						

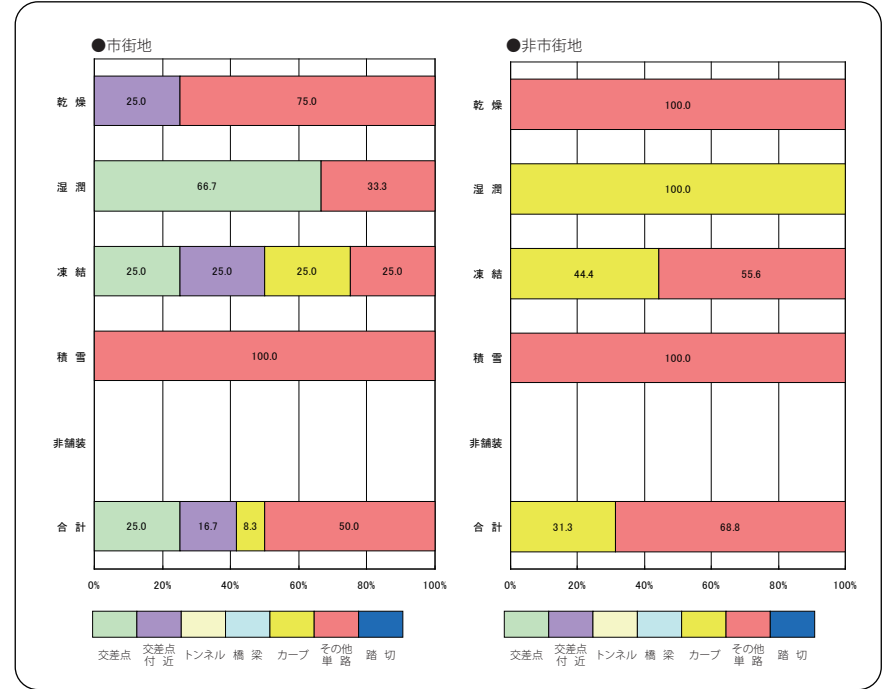
注1) 冬期とは1月～3月、11月、12月をいう。
注2) 「道路線形」にはカーブ・直線以外に該当する数値があるため、「道路形状」と「道路線形」の合計は必ずしも一致しない。

冬期における死者数は、乾燥・凍結路面の時に多く、市街地・非市街地ともにその他単路が多い。

■死者数 夏期■



■死者数 冬期■



路面状態	道路形状	市街地											非市街地											合計	道路線形	
		交差	交差	ト	橋	カ	そ	踏	小	交	交	ト	橋	カ	そ	踏	小	交	交	ト	橋	カ	そ		踏	小
舗装	乾燥	7	5	0	0	0	4	0	16	4	1	0	0	11	11	0	27	43	11	32						
	湿潤	0	1	0	0	0	0	0	1	1	0	0	0	7	2	0	10	11	7	4						
	凍結	0	0	0	0	0	0	0	0	0	0	0	0	0	0	0	0	0	0	0						
	積雪	0	0	0	0	0	0	0	0	0	0	0	0	0	0	0	0	0	0	0						
	小計	7	6	0	0	0	4	0	17	5	1	0	0	18	13	0	37	54	18	36						
非舗装	乾燥	0	0	0	0	0	0	0	0	0	0	0	0	0	0	0	0	0	0	0						
	小計	0	0	0	0	0	0	0	0	0	0	0	0	0	0	0	0	0	0	0						
合計		7	6	0	0	0	4	0	17	5	1	0	0	18	13	0	37	54	18	36						

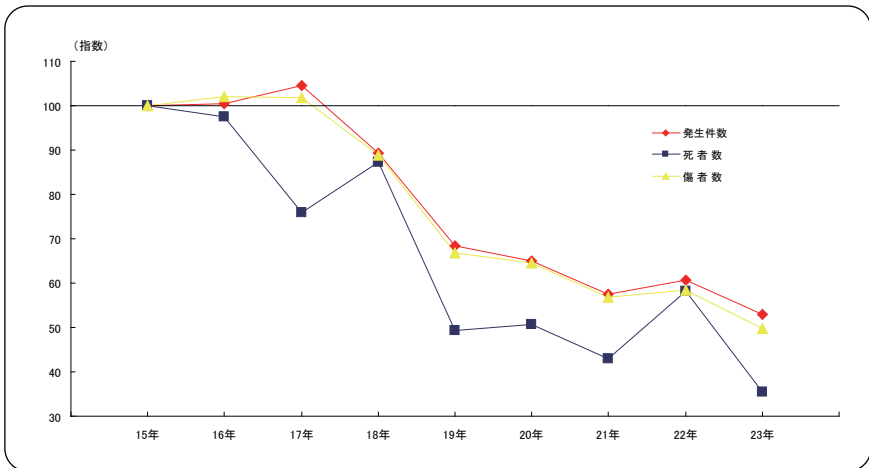
注1) 夏期とは4月～10月をいう。
注2) 「道路線形」にはカーブ・直線以外に該当する数値があるため、「道路形状」と「道路線形」の合計は必ずしも一致しない。

路面状態	道路形状	市街地											非市街地											合計	道路線形	
		交差	交差	ト	橋	カ	そ	踏	小	交	交	ト	橋	カ	そ	踏	小	交	交	ト	橋	カ	そ		踏	小
舗装	乾燥	0	1	0	0	0	3	0	4	0	0	0	0	4	0	4	8	0	8							
	湿潤	2	0	0	0	0	1	0	3	0	0	0	0	1	0	1	4	1	3							
	凍結	1	1	0	0	1	1	0	4	0	0	0	0	4	5	0	9	13	5	8						
	積雪	0	0	0	0	0	1	0	1	0	0	0	0	2	0	2	3	0	3							
	小計	3	2	0	0	1	6	0	12	0	0	0	0	5	11	0	16	28	6	22						
非舗装	乾燥	0	0	0	0	0	0	0	0	0	0	0	0	0	0	0	0	0	0							
	小計	0	0	0	0	0	0	0	0	0	0	0	0	0	0	0	0	0	0							
合計		3	2	0	0	1	6	0	12	0	0	0	0	5	11	0	16	28	6	22						

注1) 冬期とは1月～3月、11月、12月をいう。
注2) 「道路線形」にはカーブ・直線以外に該当する数値があるため、「道路形状」と「道路線形」の合計は必ずしも一致しない。

16 冬期・冬型事故発生状況の推移(国道)

冬型事故は発生件数・死者数ともに、スリップ事故の占める割合が高い。



■冬期事故(1～3、11、12月) 発生状況■

項目	年	15年	16年	17年	18年	19年	20年	21年	22年	23年
発生件数		3,007	3,022	3,143	2,685	2,058	1,953	1,729	1,824	1,592
指数		100	101	105	89	68	65	58	61	53
死者数		79	77	60	69	39	40	34	46	28
指数		100	98	76	87	49	51	43	58	35
傷者数		4,109	4,197	4,181	3,649	2,749	2,649	2,334	2,397	2,042
指数		100	102	102	89	67	65	57	58	50

注) 指数とは平成15年の数値を100としている。

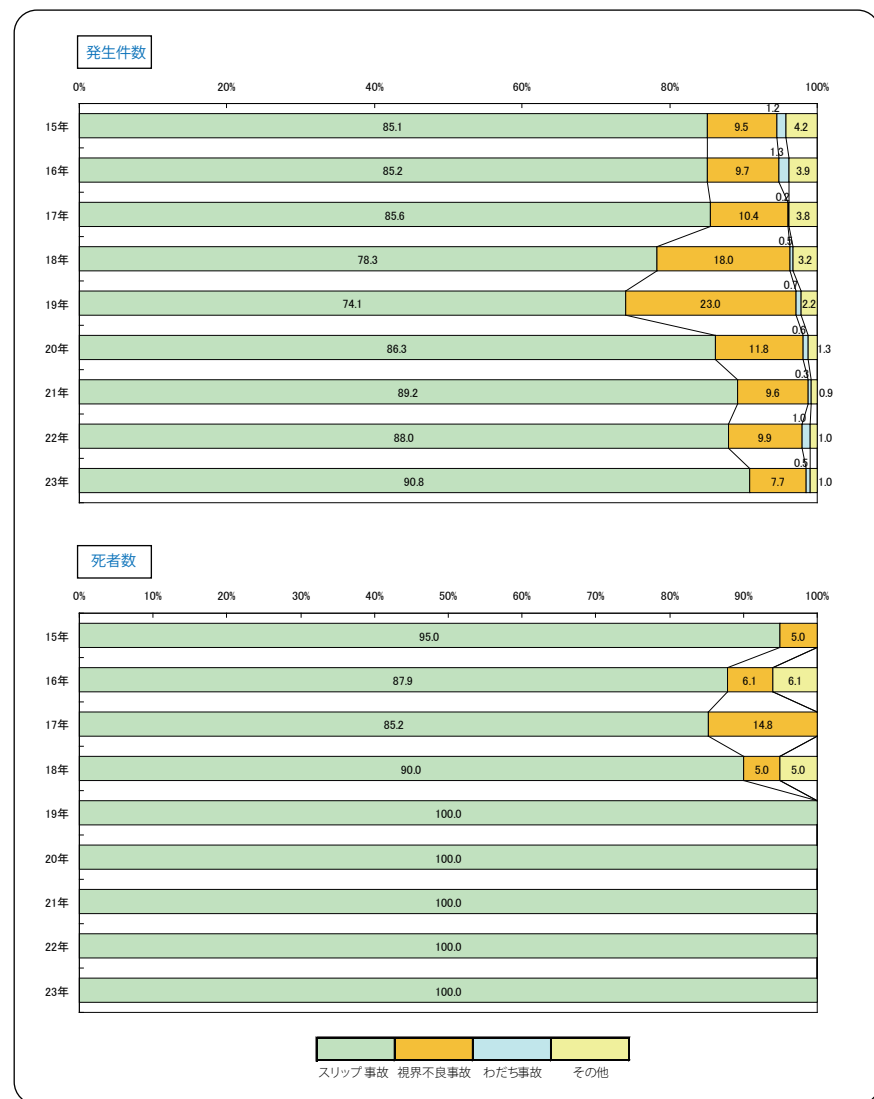
■冬型事故別 発生件数■

項目	年	15年	16年	17年	18年	19年	20年	21年	22年	23年
スリップ事故		683	706	812	609	409	408	307	346	365
視界不良事故		76	80	99	140	127	56	33	39	31
わだち事故		10	11	2	4	4	3	1	4	2
その他		34	32	36	25	12	6	3	4	4
合計		803	829	949	778	552	473	344	393	402

■冬型事故別 死者数■

項目	年	15年	16年	17年	18年	19年	20年	21年	22年	23年
スリップ事故		19	29	23	18	12	11	10	18	12
視界不良事故		1	2	4	1	0	0	0	0	0
わだち事故		0	0	0	0	0	0	0	0	0
その他		0	2	0	1	0	0	0	0	0
合計		20	33	27	20	12	11	10	18	12

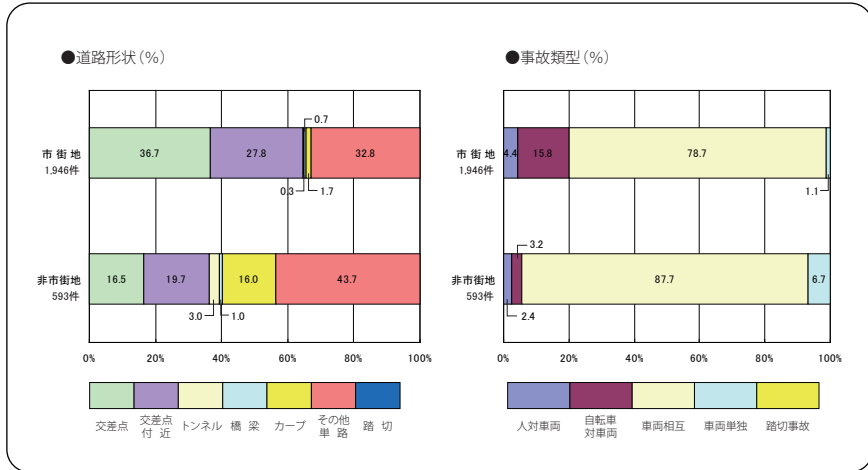
●冬型事故発生状況の推移



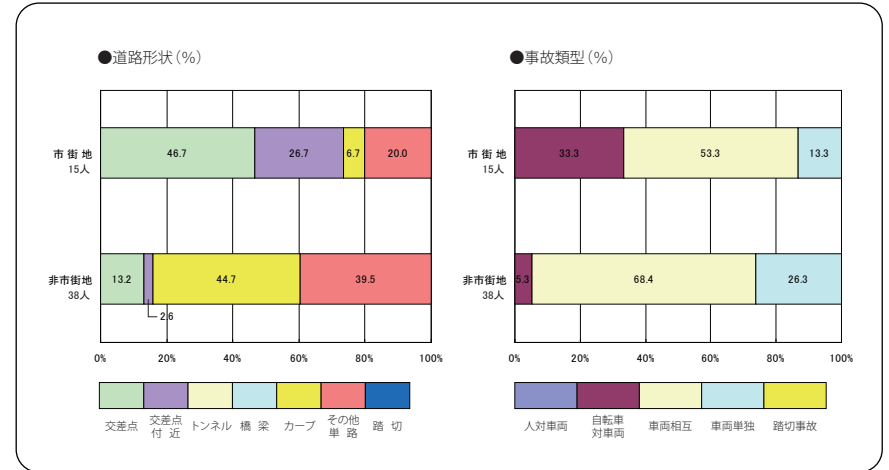
17 昼間事故：昼間事故の道路形状別事故類型別内訳(国道)

発生件数・死者数ともに、市街地では交差点、非市街地ではその他単路の割合が高い。

■発生件数 全体■



■死者数 全体■



道路形状	市街地											非市街地					合 計	道路線形		
	交 差 点	交 差 点 付 近	ト ン ネ ル	橋	力	そ の 他 単 路	踏 切	小 計	交 差 点	交 差 点 付 近	ト ン ネ ル	橋	力	そ の 他 単 路	踏 切	小 計				
人対車両	0	0	0	0	0	4	0	4	0	0	0	0	0	0	0	0	0	4	0	4
対背面通行	46	0	0	0	0	1	0	47	5	1	0	0	0	0	0	6	53	0	0	52
横断歩道	6	2	0	0	0	0	0	15	0	0	0	0	1	1	0	2	17	1	16	16
断	0	2	0	0	0	1	16	19	0	0	0	0	1	5	0	6	25	2	20	20
その他	52	4	0	0	1	28	0	85	5	1	0	0	2	6	0	14	99	3	92	92
小計	208	23	0	0	1	75	0	307	5	1	1	0	3	9	0	19	326	4	317	317
自転車対車両	5	1	0	1	11	29	0	47	1	4	5	0	41	55	0	106	153	54	99	99
正面衝突	126	466	2	12	10	387	0	1,003	21	102	5	4	16	135	0	283	1,286	28	1,257	1,257
追突	147	7	0	0	3	32	0	189	39	3	0	0	0	3	0	45	234	3	231	231
出合頭	173	38	1	1	4	76	0	293	27	6	5	2	11	35	0	86	379	19	356	356
その他	451	512	3	14	28	524	0	1,532	88	115	15	6	68	228	0	520	2,052	104	1,943	1,943
小計	1	2	2	0	3	2	0	10	0	0	2	0	19	13	0	34	44	25	19	19
工作物衝突	0	0	0	0	0	0	0	0	0	0	0	0	3	2	0	5	7	3	4	4
路外逸脱	3	0	0	0	0	7	0	10	0	0	0	0	0	1	0	1	11	0	11	11
その他	4	2	2	0	3	11	0	22	0	0	2	0	22	16	0	40	62	28	34	34
小計	0	0	0	0	0	0	0	0	0	0	0	0	0	0	0	0	0	0	0	0
踏切事故	715	541	5	14	33	638	0	1,946	98	117	18	6	95	259	0	593	2,539	139	2,386	2,386
合計																				

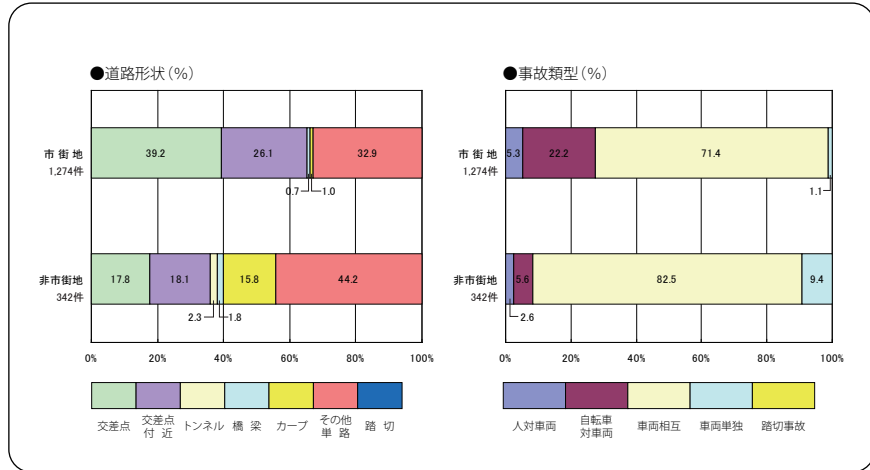
注1) 昼間とは日の出から日没までをいう。
注2) 「道路線形」にはカーブ・直線以外に該当する数値があるため、「道路形状」と「道路線形」の合計は必ずしも一致しない。

道路形状	市街地											非市街地					合 計	道路線形		
	交 差 点	交 差 点 付 近	ト ン ネ ル	橋	力	そ の 他 単 路	踏 切	小 計	交 差 点	交 差 点 付 近	ト ン ネ ル	橋	力	そ の 他 単 路	踏 切	小 計				
人対車両	0	0	0	0	0	0	0	0	0	0	0	0	0	0	0	0	0	0	0	0
対背面通行	0	0	0	0	0	0	0	0	0	0	0	0	0	0	0	0	0	0	0	0
横断歩道	0	0	0	0	0	0	0	0	0	0	0	0	0	0	0	0	0	0	0	0
断	0	0	0	0	0	0	0	0	0	0	0	0	0	0	0	0	0	0	0	0
その他	0	0	0	0	0	0	0	0	0	0	0	0	0	0	0	0	0	0	0	0
小計	5	0	0	0	0	0	0	5	1	0	0	0	1	0	0	2	7	1	6	6
自転車対車両	1	3	0	0	1	2	0	7	0	0	0	0	10	9	0	19	26	11	15	15
正面衝突	0	0	0	0	0	0	0	0	1	1	0	0	0	0	0	2	2	0	2	2
追突	0	0	0	0	0	0	0	0	0	2	0	0	0	0	0	2	2	0	2	2
出合頭	1	0	0	0	0	0	0	1	1	0	0	0	2	0	3	4	0	4	4	
その他	2	3	0	0	1	2	0	8	4	1	0	0	10	11	0	26	34	11	23	23
小計	0	1	0	0	0	0	0	1	0	0	0	0	4	4	0	8	9	4	5	5
工作物衝突	0	0	0	0	0	0	0	0	0	0	0	0	2	0	0	2	3	2	1	1
路外逸脱	0	0	0	0	0	0	0	0	0	0	0	0	0	0	0	0	0	0	0	0
その他	0	1	0	0	0	1	0	2	0	0	0	0	6	4	0	10	12	6	6	6
小計	0	0	0	0	0	0	0	0	0	0	0	0	0	0	0	0	0	0	0	0
踏切事故	7	4	0	0	1	3	0	15	5	1	0	0	17	15	0	38	53	18	35	35
合計																				

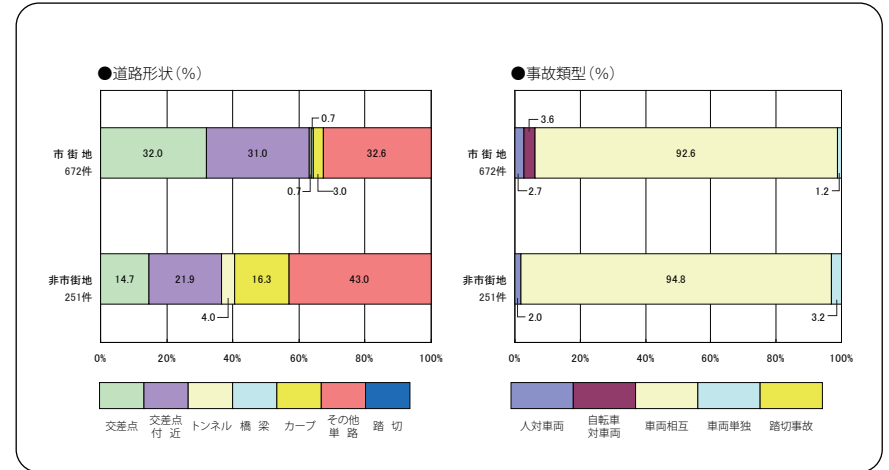
注1) 昼間とは日の出から日没までをいう。
注2) 「道路線形」にはカーブ・直線以外に該当する数値があるため、「道路形状」と「道路線形」の合計は必ずしも一致しない。

夏期・冬期ともに、事故類型における車両相互の発生件数の割合が高い。

■発生件数 夏期■



■発生件数 冬期■



道路形状	市街地											非市街地					合	道路線形	
	交差	交差	ト	橋	カ	その	踏	小	交差	交差	ト	橋	カ	その	踏	小		力	直
事故類型	点	点	ン	梁	ー	他	切	計	点	点	ン	梁	ー	他	切	計	計	線	
対背面通行	0	0	0	0	0	0	4	0	0	0	0	0	0	0	0	0	4	0	4
対車両	36	0	0	0	0	1	0	37	3	1	0	0	0	0	0	4	41	0	40
対車両	6	2	0	0	0	0	4	12	0	0	0	0	1	0	0	1	13	1	12
対車両	0	2	0	0	0	1	11	14	0	0	0	0	1	3	0	4	18	2	13
対車両	42	4	0	0	1	20	0	67	3	1	0	0	2	3	0	9	76	3	69
自転車対車両	193	21	0	0	1	68	0	283	5	1	1	0	3	9	0	19	302	4	293
車両相互	1	1	0	0	4	11	0	17	0	2	1	0	16	30	0	49	66	20	46
車両相互	81	279	0	9	4	248	0	621	11	54	2	4	10	73	0	154	775	14	761
車両相互	69	3	0	0	1	23	0	96	26	1	0	0	0	3	0	30	126	1	125
車両相互	110	23	0	0	1	42	0	176	16	3	2	2	5	21	0	49	225	7	216
車両相互	261	306	0	9	10	324	0	910	53	60	5	6	31	127	0	282	1,192	42	1,148
車両単独	1	2	0	0	1	1	0	5	0	0	2	0	15	10	0	27	32	18	14
車両単独	0	0	0	0	0	2	0	2	0	0	0	0	3	1	0	4	6	3	3
車両単独	3	0	0	0	0	4	0	7	0	0	0	0	0	1	0	1	8	0	8
車両単独	4	2	0	0	1	7	0	14	0	0	2	0	18	12	0	32	46	21	25
踏切事故	0	0	0	0	0	0	0	0	0	0	0	0	0	0	0	0	0	0	0
合計	500	333	0	9	13	419	0	1,274	61	62	8	6	54	151	0	342	1,616	70	1,535

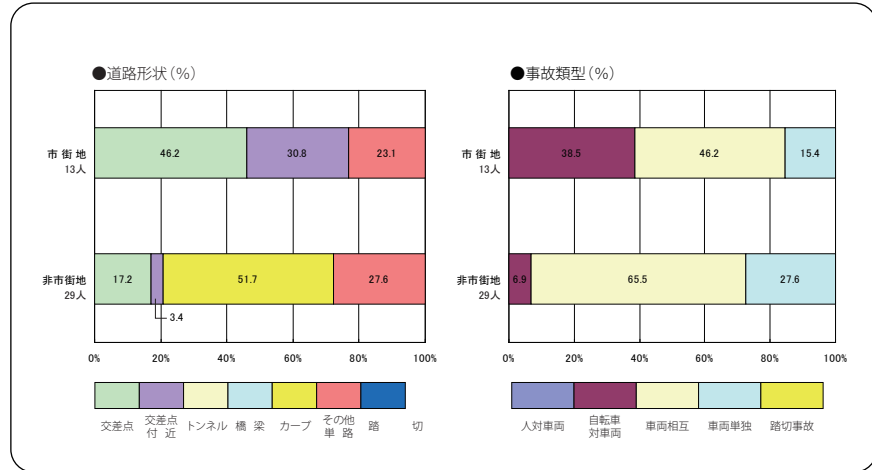
注1) 昼間とは日の出から日没までをいう。
 注2) 夏期とは4月～10月をいう。
 注3) 「道路線形」にはカーブ・直線以外に該当する数値があるため、「道路形状」と「道路線形」の合計は必ずしも一致しない。

道路形状	市街地											非市街地					合	道路線形	
	交差	交差	ト	橋	カ	その	踏	小	交差	交差	ト	橋	カ	その	踏	小		力	直
事故類型	点	点	ン	梁	ー	他	切	計	点	点	ン	梁	ー	他	切	計	計	線	
対背面通行	0	0	0	0	0	0	0	0	0	0	0	0	0	0	0	0	0	0	0
対車両	10	0	0	0	0	0	0	10	2	0	0	0	0	0	0	2	12	0	12
対車両	0	0	0	0	0	0	3	3	0	0	0	0	0	1	0	1	4	0	4
対車両	0	0	0	0	0	0	5	5	0	0	0	0	0	2	0	2	7	0	7
対車両	10	0	0	0	0	0	8	18	2	0	0	0	0	3	0	5	23	0	23
自転車対車両	15	2	0	0	0	7	0	24	0	0	0	0	0	0	0	0	24	0	24
車両相互	4	0	0	1	7	18	0	30	1	2	4	0	25	25	0	57	87	34	53
車両相互	45	187	2	3	6	139	0	382	10	48	3	0	6	62	0	129	511	14	496
車両相互	78	4	0	0	2	9	0	93	13	2	0	0	0	0	0	15	108	2	106
車両相互	63	15	1	1	3	34	0	117	11	3	3	0	6	14	0	37	154	12	140
車両相互	190	206	3	5	18	200	0	622	35	55	10	0	37	101	0	238	860	62	795
車両単独	0	0	2	0	2	1	0	5	0	0	0	0	4	3	0	7	12	7	5
車両単独	0	0	0	0	0	0	0	0	0	0	0	0	0	1	0	1	1	0	1
車両単独	0	0	0	0	0	3	0	3	0	0	0	0	0	0	0	0	3	0	3
車両単独	0	0	2	0	2	4	0	8	0	0	0	0	4	4	0	8	16	7	9
踏切事故	0	0	0	0	0	0	0	0	0	0	0	0	0	0	0	0	0	0	0
合計	215	208	5	5	20	219	0	672	37	55	10	0	41	108	0	251	923	69	851

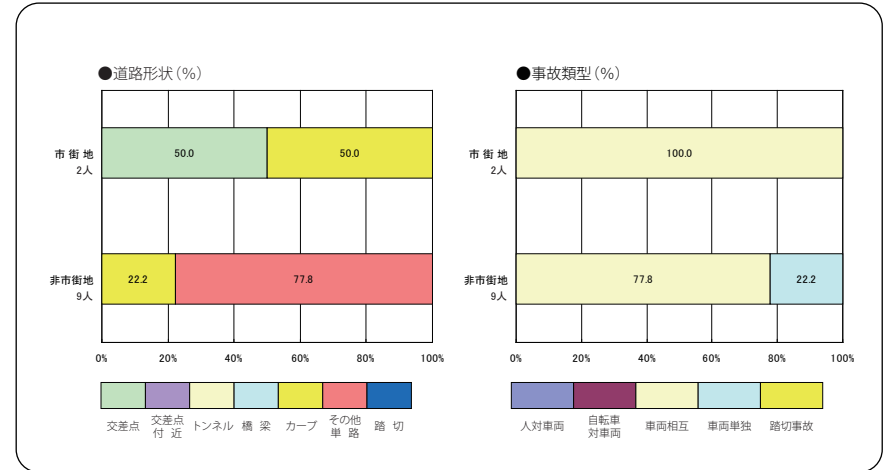
注1) 昼間とは日の出から日没までをいう。
 注2) 夏期とは4月～10月をいう。
 注3) 「道路線形」にはカーブ・直線以外に該当する数値があるため、「道路形状」と「道路線形」の合計は必ずしも一致しない。

夏期・冬期ともに、事故類型における車両相互の死者数の割合が高い。

■死者数 夏期■



■死者数 冬期■



道路形状	市街地											非市街地					合	道路線形	
	交	交	ト	橋	カ	そ	踏	小	交	交	ト	橋	カ	そ	踏	小		計	力
事故類型	差	差	ン	梁	ー	の	切	計	差	差	ン	梁	ー	の	切	計	計	力	直
人対車両	対背面通行	0	0	0	0	0	0	0	0	0	0	0	0	0	0	0	0	0	0
	横断歩道	0	0	0	0	0	0	0	0	0	0	0	0	0	0	0	0	0	0
	断その他	0	0	0	0	0	0	0	0	0	0	0	0	0	0	0	0	0	0
	その他	0	0	0	0	0	0	0	0	0	0	0	0	0	0	0	0	0	0
小計	0	0	0	0	0	0	0	0	0	0	0	0	0	0	0	0	0	0	
自転車対車両	正面衝突	5	0	0	0	0	0	5	1	0	0	0	1	0	0	2	7	1	6
	追突	0	0	0	0	0	0	0	1	1	0	0	0	0	0	2	2	0	2
	出合頭	0	0	0	0	0	0	0	2	0	0	0	0	0	0	2	2	0	2
	その他	1	0	0	0	0	0	1	1	0	0	0	0	1	0	2	3	0	3
	小計	1	3	0	0	0	2	6	4	1	0	0	8	6	0	19	25	8	17
車両相互	工作物衝突	0	1	0	0	0	0	1	0	0	0	0	4	2	0	6	7	4	3
	路外逸脱	0	0	0	0	0	1	1	0	0	0	0	2	0	0	2	3	2	1
	その他	0	0	0	0	0	0	0	0	0	0	0	0	0	0	0	0	0	0
	小計	0	1	0	0	0	1	2	0	0	0	0	6	2	0	8	10	6	4
踏切事故	0	0	0	0	0	0	0	0	0	0	0	0	0	0	0	0	0	0	
合計	6	4	0	0	0	3	13	5	1	0	0	15	8	0	29	42	15	27	

注1) 昼間とは日の出から日没までをいう。
 注2) 夏期とは4月～10月をいう。
 注3) 「道路線形」にはカーブ・直線以外に該当する数値があるため、「道路形状」と「道路線形」の合計は必ずしも一致しない。

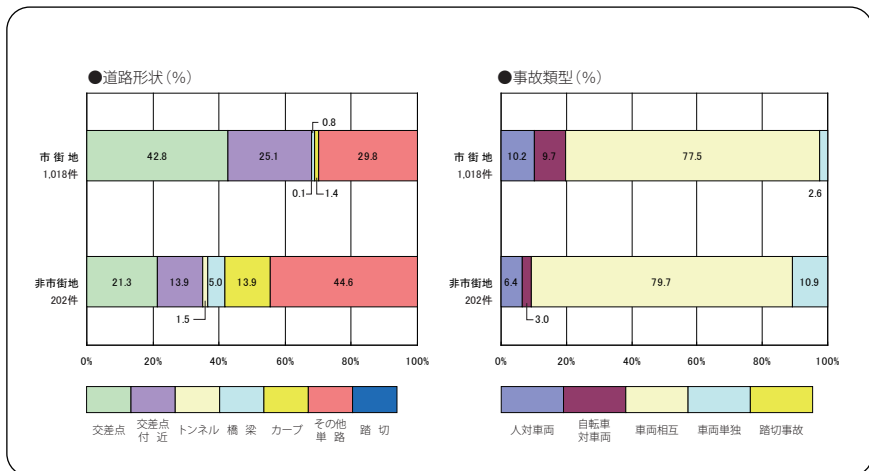
道路形状	市街地											非市街地					合	道路線形	
	交	交	ト	橋	カ	そ	踏	小	交	交	ト	橋	カ	そ	踏	小		計	力
事故類型	差	差	ン	梁	ー	の	切	計	差	差	ン	梁	ー	の	切	計	計	力	直
人対車両	対背面通行	0	0	0	0	0	0	0	0	0	0	0	0	0	0	0	0	0	0
	横断歩道	0	0	0	0	0	0	0	0	0	0	0	0	0	0	0	0	0	0
	断その他	0	0	0	0	0	0	0	0	0	0	0	0	0	0	0	0	0	0
	その他	0	0	0	0	0	0	0	0	0	0	0	0	0	0	0	0	0	0
小計	0	0	0	0	0	0	0	0	0	0	0	0	0	0	0	0	0	0	
自転車対車両	正面衝突	0	0	0	0	0	0	0	0	0	0	0	0	0	0	0	0	0	0
	追突	1	0	0	0	1	0	2	0	0	0	0	0	0	0	0	0	0	0
	出合頭	0	0	0	0	0	0	0	0	0	0	0	0	0	0	0	0	0	0
	その他	0	0	0	0	0	0	0	0	0	0	0	0	0	0	0	0	0	0
	小計	1	0	0	0	1	0	2	0	0	0	0	0	0	0	0	0	0	0
車両相互	工作物衝突	0	0	0	0	0	0	0	0	0	0	0	0	0	0	0	0	0	0
	路外逸脱	0	0	0	0	0	0	0	0	0	0	0	0	0	0	0	0	0	0
	その他	0	0	0	0	0	0	0	0	0	0	0	0	0	0	0	0	0	0
	小計	0	0	0	0	0	0	0	0	0	0	0	0	0	0	0	0	0	0
踏切事故	0	0	0	0	0	0	0	0	0	0	0	0	0	0	0	0	0	0	
合計	1	0	0	0	1	0	2	0	0	0	0	2	7	0	9	11	3	8	

注1) 昼間とは日の出から日没までをいう。
 注2) 夏期とは4月～10月をいう。
 注3) 「道路線形」にはカーブ・直線以外に該当する数値があるため、「道路形状」と「道路線形」の合計は必ずしも一致しない。

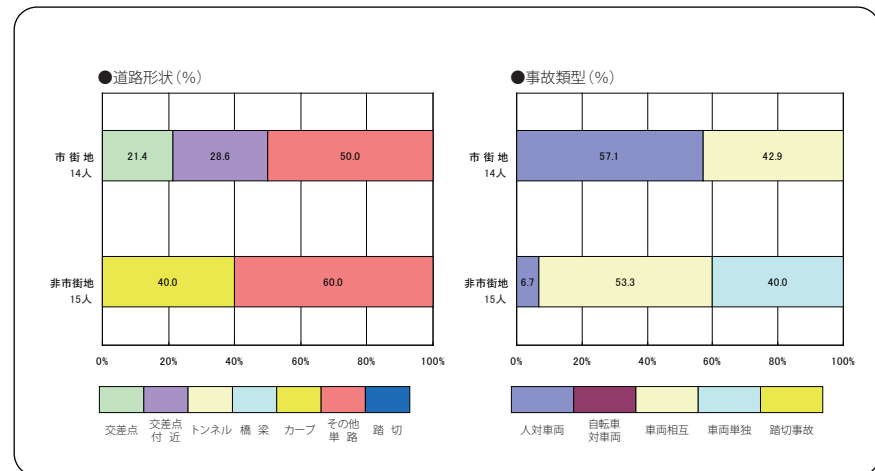
18 夜間事故：夜間事故の道路形状別事故類型別内訳(国道)

夜間は昼間に比べ、自転車対車両の死者数がなく人対車両の割合が高い。

■発生件数 全体■



■死者数 全体■



道路形状	市街地											非市街地					合	道路線形	
	交差	交	ト	橋	力	そ	踏	小	交	交	ト	橋	力	そ	踏	小		計	力
事故類型	差	差	ン	梁	ー	他	切	計	差	差	ン	梁	ー	他	切	計	計	力	直
人対車両	0	2	0	0	0	2	0	4	0	0	0	0	0	1	0	1	5	0	5
対背面通行	0	2	0	0	0	2	0	4	0	0	0	0	0	1	0	1	5	0	5
横断歩道	65	3	0	0	0	1	0	69	6	0	0	0	0	1	0	7	76	0	76
歩道	8	4	0	0	0	0	9	21	1	0	0	0	0	2	0	3	24	0	24
その他	4	2	0	0	1	3	0	10	0	0	0	0	0	2	0	2	12	1	11
小計	77	11	0	0	1	15	0	104	7	0	0	0	0	6	0	13	117	1	116
自転車対車両	78	9	0	0	0	12	0	99	4	1	0	0	0	1	0	6	105	0	105
正面衝突	6	5	0	2	5	17	0	35	1	0	2	1	11	25	0	40	75	18	57
追突	61	198	0	4	2	177	0	442	5	24	1	5	3	35	0	73	515	5	508
出合頭	92	8	0	0	0	20	0	120	13	0	0	0	0	5	0	18	138	0	138
その他	113	23	0	2	4	50	0	192	12	3	0	3	3	9	0	30	222	7	214
小計	272	234	0	8	11	264	0	789	31	27	3	9	17	74	0	161	950	30	917
車両相互	6	2	1	0	2	10	0	21	1	0	0	1	9	6	0	17	38	12	26
工作物衝突	0	0	0	0	0	0	0	0	0	0	0	0	2	3	0	5	5	2	3
路外逸脱	3	0	0	0	0	2	0	5	0	0	0	0	0	0	0	0	5	0	5
その他	9	2	1	0	2	12	0	26	1	0	0	1	11	9	0	22	48	14	34
小計	9	2	1	0	2	12	0	26	1	0	0	1	11	9	0	22	48	14	34
踏切事故	0	0	0	0	0	0	0	0	0	0	0	0	0	0	0	0	0	0	0
合計	436	256	1	8	14	303	0	1,018	43	28	3	10	28	90	0	202	1,220	45	1,172

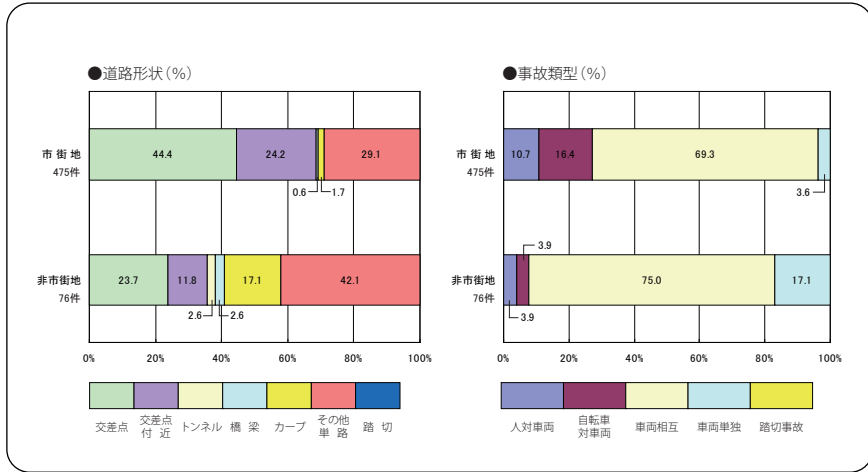
注1) 夜間とは日没から日の出までをいう。
注2) 「道路線形」にはカーブ・直線以外に該当する数値があるため、「道路形状」と「道路線形」の合計は必ずしも一致しない。

道路形状	市街地											非市街地					合	道路線形	
	交差	交	ト	橋	力	そ	踏	小	交	交	ト	橋	力	そ	踏	小		計	力
事故類型	差	差	ン	梁	ー	他	切	計	差	差	ン	梁	ー	他	切	計	計	力	直
人対車両	0	2	0	0	0	0	0	2	0	0	0	0	0	0	0	0	2	0	2
対背面通行	0	2	0	0	0	0	0	2	0	0	0	0	0	0	0	0	2	0	2
横断歩道	1	1	0	0	0	0	0	2	0	0	0	0	0	0	0	0	2	0	2
歩道	1	0	0	0	0	0	2	3	0	0	0	0	0	1	0	1	4	0	4
その他	0	0	0	0	0	1	0	1	0	0	0	0	0	0	0	0	1	0	1
小計	2	3	0	0	0	3	0	8	0	0	0	0	0	1	0	1	9	0	9
自転車対車両	0	0	0	0	0	0	0	0	0	0	0	0	0	0	0	0	0	0	0
正面衝突	0	0	0	0	0	1	0	1	0	0	0	0	2	5	0	7	8	2	6
追突	0	1	0	0	0	2	0	3	0	0	0	0	0	0	0	0	3	0	3
出合頭	1	0	0	0	0	0	0	1	0	0	0	0	0	1	0	1	2	0	2
その他	0	0	0	0	0	1	0	1	0	0	0	0	0	0	0	0	1	0	1
小計	1	1	0	0	0	4	0	6	0	0	0	0	2	6	0	8	14	2	12
車両相互	0	0	0	0	0	0	0	0	0	0	0	0	0	2	1	0	3	3	2
工作物衝突	0	0	0	0	0	0	0	0	0	0	0	0	0	2	1	0	3	3	2
路外逸脱	0	0	0	0	0	0	0	0	0	0	0	0	0	0	0	0	0	0	0
その他	0	0	0	0	0	0	0	0	0	0	0	0	0	0	0	0	0	0	0
小計	0	0	0	0	0	0	0	0	0	0	0	0	0	4	2	0	6	6	4
踏切事故	0	0	0	0	0	0	0	0	0	0	0	0	0	0	0	0	0	0	0
合計	3	4	0	0	0	7	0	14	0	0	0	0	0	6	9	0	15	29	6

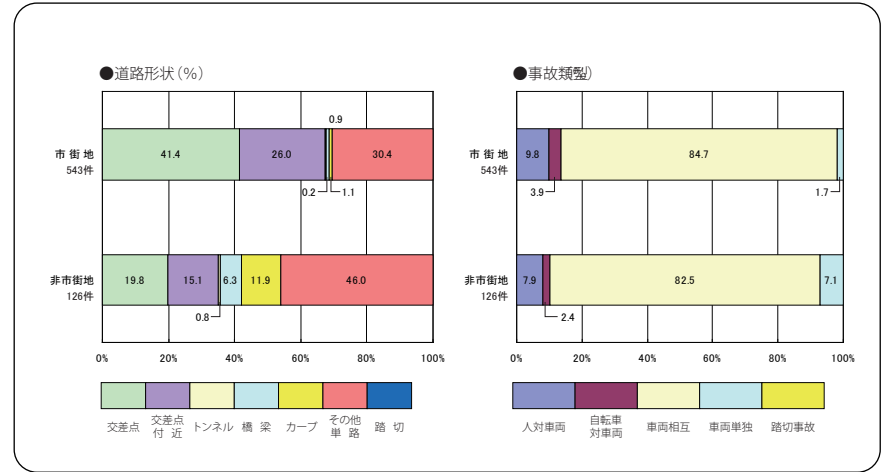
注1) 夜間とは日没から日の出までをいう。
注2) 「道路線形」にはカーブ・直線以外に該当する数値があるため、「道路形状」と「道路線形」の合計は必ずしも一致しない。

夜間は昼間に比べ、事故類型における車両単独の発生件数の割合が高い。

■発生件数 夏期■



■発生件数 冬期■



道路形状	市街地											非市街地					合	道路線形	
	交	交	ト	橋	カ	そ	踏	小	交	交	ト	橋	カ	そ	踏	小		力	直
事故類型	差	差	ン	梁	ー	他	切	計	差	差	ン	梁	ー	他	切	計	計	線	
人対車両	0	1	0	0	0	1	0	2	0	0	0	0	0	0	0	0	2	0	2
対背面通行	0	1	0	0	0	1	0	2	0	0	0	0	0	0	0	0	2	0	2
横断歩道	33	2	0	0	0	0	0	35	2	0	0	0	0	0	0	2	37	0	37
断	6	3	0	0	0	4	0	13	0	0	0	0	0	1	0	1	14	0	14
その他	0	0	0	0	0	1	0	1	0	0	0	0	0	0	0	0	1	0	1
小計	39	6	0	0	0	6	0	51	2	0	0	0	0	1	0	3	54	0	54
自転車対車両	61	6	0	0	0	11	0	78	2	0	0	0	0	1	0	3	81	0	81
車両相互	2	2	0	0	2	2	0	8	1	0	1	0	3	7	0	12	20	6	14
正面衝突	2	2	0	0	2	2	0	8	1	0	1	0	3	7	0	12	20	6	14
追突	26	86	0	3	2	80	0	197	1	8	1	2	1	15	0	28	225	3	222
出合頭	32	6	0	0	0	10	0	48	7	0	0	0	0	2	0	9	57	0	57
その他	46	8	0	0	2	20	0	76	5	1	0	0	0	2	0	8	84	2	81
小計	106	102	0	3	6	112	0	329	14	9	2	2	4	26	0	57	386	11	374
車両単独	3	1	0	0	2	7	0	13	0	0	0	0	7	3	0	10	23	9	14
工作物衝突	3	1	0	0	2	7	0	13	0	0	0	0	7	3	0	10	23	9	14
路外逸脱	0	0	0	0	0	0	0	0	0	0	0	0	2	1	0	3	3	2	1
その他	2	0	0	0	0	2	0	4	0	0	0	0	0	0	0	0	4	0	4
小計	5	1	0	0	2	9	0	17	0	0	0	0	9	4	0	13	30	11	19
踏切事故	0	0	0	0	0	0	0	0	0	0	0	0	0	0	0	0	0	0	0
合計	211	115	0	3	8	138	0	475	18	9	2	2	13	32	0	76	551	22	528

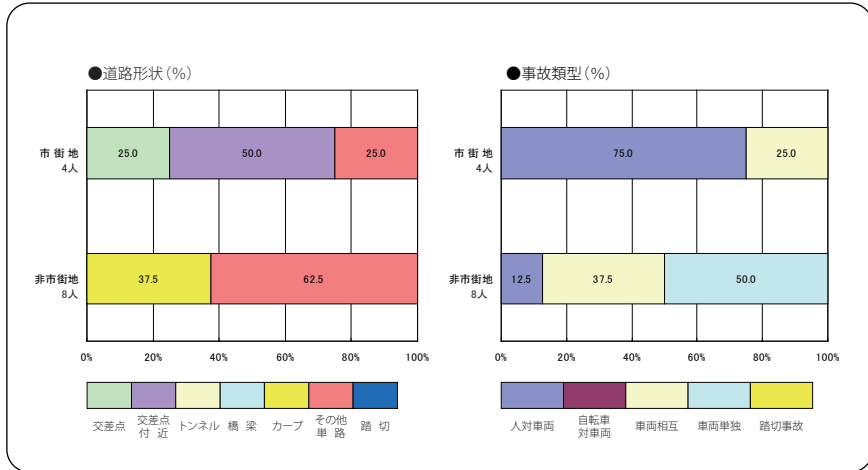
注1) 夜間とは日没から日の出までをいう。
 注2) 夏期とは4月～10月をいう。
 注3) 「道路線形」にはカーブ・直線以外に該当する数値があるため、「道路形状」と「道路線形」の合計は必ずしも一致しない。

道路形状	市街地											非市街地					合	道路線形	
	交	交	ト	橋	カ	そ	踏	小	交	交	ト	橋	カ	そ	踏	小		力	直
事故類型	差	差	ン	梁	ー	他	切	計	差	差	ン	梁	ー	他	切	計	計	線	
人対車両	0	1	0	0	0	1	0	2	0	0	0	0	0	1	0	1	3	0	3
対背面通行	0	1	0	0	0	1	0	2	0	0	0	0	0	1	0	1	3	0	3
横断歩道	32	1	0	0	0	1	0	34	4	0	0	0	0	1	0	5	39	0	39
断	2	1	0	0	0	5	0	8	1	0	0	0	0	1	0	2	10	0	10
その他	4	2	0	0	1	2	0	9	0	0	0	0	0	2	0	2	11	1	10
小計	38	5	0	0	1	9	0	53	5	0	0	0	0	5	0	10	63	1	62
自転車対車両	17	3	0	0	0	1	0	21	2	1	0	0	0	0	0	3	24	0	24
車両相互	4	3	0	2	3	15	0	27	0	0	1	1	8	18	0	28	55	12	43
正面衝突	4	3	0	2	3	15	0	27	0	0	1	1	8	18	0	28	55	12	43
追突	35	112	0	1	0	97	0	245	4	16	0	3	2	20	0	45	290	2	286
出合頭	60	2	0	0	0	10	0	72	6	0	0	0	0	3	0	9	81	0	81
その他	67	15	0	2	2	30	0	116	7	2	0	3	3	7	0	22	138	5	133
小計	166	132	0	5	5	152	0	460	17	18	1	7	13	48	0	104	564	19	543
車両単独	3	1	1	0	0	3	0	8	1	0	0	1	2	3	0	7	15	3	12
工作物衝突	3	1	1	0	0	3	0	8	1	0	0	1	2	3	0	7	15	3	12
路外逸脱	0	0	0	0	0	0	0	0	0	0	0	0	0	2	0	2	2	0	2
その他	1	0	0	0	0	0	0	1	0	0	0	0	0	0	0	0	1	0	1
小計	4	1	1	0	0	3	0	9	1	0	0	1	2	5	0	9	18	3	15
踏切事故	0	0	0	0	0	0	0	0	0	0	0	0	0	0	0	0	0	0	0
合計	225	141	1	5	6	165	0	543	25	19	1	8	15	58	0	126	669	23	644

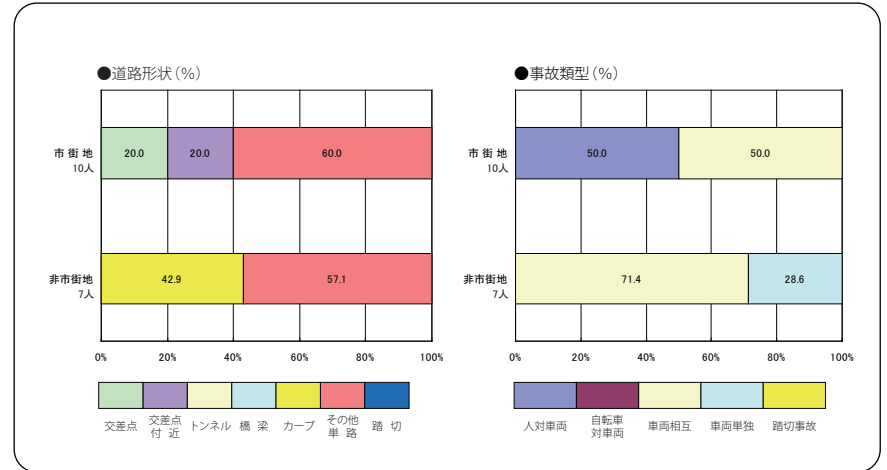
注1) 夜間とは日没から日の出までをいう。
 注2) 夏期とは4月～10月をいう。
 注3) 「道路線形」にはカーブ・直線以外に該当する数値があるため、「道路形状」と「道路線形」の合計は必ずしも一致しない。

夜間は昼間に比べ、道路形状ではその他単路、事故類型では人对車両の死者数の割合が高い。

■死者数 夏期■



■死者数 冬期■



道路形状	市街地											非市街地					合	道路線形		
	交差	交	ト	橋	カ	そ	踏	小	交	交	ト	橋	カ	そ	踏	小		計	力	直
事故類型	点	差	ン	梁	ー	他	切	計	差	差	ン	梁	ー	他	切	計	計	力	直	
人对車両	0	1	0	0	0	0	0	1	0	0	0	0	0	0	0	0	1	0	1	
対背面通行	0	0	0	0	0	0	0	0	0	0	0	0	0	0	0	0	0	0	0	
横断歩道	1	1	0	0	0	0	0	2	0	0	0	0	0	0	0	0	2	0	2	
断	0	0	0	0	0	0	0	0	0	0	0	0	0	1	0	1	1	0	1	
その他	0	0	0	0	0	0	0	0	0	0	0	0	0	0	0	0	0	0	0	
小計	1	2	0	0	0	0	0	3	0	0	0	0	0	1	0	1	4	0	4	
自転車対車両	0	0	0	0	0	0	0	0	0	0	0	0	0	0	0	0	0	0	0	
正面衝突	0	0	0	0	0	0	0	0	0	0	0	0	0	2	0	2	2	0	2	
追突	0	0	0	0	0	0	0	0	0	0	0	0	0	0	0	0	0	0	0	
出合頭	0	0	0	0	0	0	0	0	0	0	0	0	0	1	0	1	1	1	1	
その他	0	0	0	0	0	1	0	1	0	0	0	0	0	0	0	0	1	0	1	
小計	0	0	0	0	0	1	0	1	0	0	0	0	0	3	0	3	4	0	4	
車両単独	0	0	0	0	0	0	0	0	0	0	0	0	0	2	1	0	3	3	2	1
工作物衝突	0	0	0	0	0	0	0	0	0	0	0	0	0	0	0	0	0	0	0	0
路外逸脱	0	0	0	0	0	0	0	0	0	0	0	0	0	0	0	0	0	0	0	0
その他	0	0	0	0	0	0	0	0	0	0	0	0	0	0	0	0	0	0	0	0
小計	0	0	0	0	0	0	0	0	0	0	0	0	0	3	1	0	4	4	3	1
踏切事故	0	0	0	0	0	0	0	0	0	0	0	0	0	0	0	0	0	0	0	0
合計	1	2	0	0	0	1	0	4	0	0	0	0	0	3	5	0	8	12	3	9

注1) 夜間とは日没から日の出までをいう。

注2) 夏期とは4月～10月をいう。

注3) 「道路線形」にはカーブ・直線以外に該当する数値があるため、「道路形状」と「道路線形」の合計は必ずしも一致しない。

道路形状	市街地											非市街地					合	道路線形	
	交差	交	ト	橋	カ	そ	踏	小	交	交	ト	橋	カ	そ	踏	小		計	力
事故類型	点	差	ン	梁	ー	他	切	計	差	差	ン	梁	ー	他	切	計	計	力	直
人对車両	0	1	0	0	0	0	0	1	0	0	0	0	0	0	0	0	1	0	1
対背面通行	0	0	0	0	0	0	0	0	0	0	0	0	0	0	0	0	0	0	0
横断歩道	0	0	0	0	0	0	0	0	0	0	0	0	0	0	0	0	0	0	0
断	1	0	0	0	0	0	2	3	0	0	0	0	0	0	0	0	3	0	3
その他	0	0	0	0	0	1	0	1	0	0	0	0	0	0	0	0	1	0	1
小計	1	1	0	0	0	3	0	5	0	0	0	0	0	0	0	0	5	0	5
自転車対車両	0	0	0	0	0	0	0	0	0	0	0	0	0	0	0	0	0	0	0
正面衝突	0	0	0	0	0	1	0	1	0	0	0	0	2	3	0	5	6	2	4
追突	0	1	0	0	0	2	0	3	0	0	0	0	0	0	0	0	3	0	3
出合頭	1	0	0	0	0	0	0	1	0	0	0	0	0	0	0	0	1	0	1
その他	0	0	0	0	0	0	0	0	0	0	0	0	0	0	0	0	0	0	0
小計	1	1	0	0	0	3	0	5	0	0	0	0	2	3	0	5	10	2	8
車両単独	0	0	0	0	0	0	0	0	0	0	0	0	0	0	0	0	0	0	0
工作物衝突	0	0	0	0	0	0	0	0	0	0	0	0	1	1	0	2	2	1	1
路外逸脱	0	0	0	0	0	0	0	0	0	0	0	0	0	0	0	0	0	0	0
その他	0	0	0	0	0	0	0	0	0	0	0	0	0	0	0	0	0	0	0
小計	0	0	0	0	0	0	0	0	0	0	0	0	1	1	0	2	2	1	1
踏切事故	0	0	0	0	0	0	0	0	0	0	0	0	0	0	0	0	0	0	0
合計	2	2	0	0	0	6	0	10	0	0	0	0	3	4	0	7	17	3	14

注1) 夜間とは日没から日の出までをいう。

注2) 夏期とは4月～10月をいう。

注3) 「道路線形」にはカーブ・直線以外に該当する数値があるため、「道路形状」と「道路線形」の合計は必ずしも一致しない。

地域別発生状況：月別内訳(国道)

事故発生件数は札幌が特に多く、死者数は札幌に続き、旭川、室蘭の順になっている。

■平成 23 年 地域別月別発生状況(国道)■

開発建設部		月												合計
		1月	2月	3月	4月	5月	6月	7月	8月	9月	10月	11月	12月	
札幌	発生件数	206	168	134	101	129	151	174	188	162	167	155	118	1,853
	死者数	3	1	1	0	2	2	4	2	0	1	1	3	20
	傷者数	259	205	167	138	155	177	204	233	219	196	193	151	2,297
小樽	発生件数	27	19	19	15	15	14	24	27	13	16	18	19	226
	死者数	0	0	0	0	0	2	3	1	0	0	1	1	8
	傷者数	38	23	24	20	18	18	27	30	15	17	21	23	274
函館	発生件数	40	29	24	38	21	22	25	21	22	37	26	29	334
	死者数	0	0	1	0	0	0	0	0	0	2	0	2	5
	傷者数	58	36	37	52	30	24	30	34	30	45	40	37	453
室蘭	発生件数	42	48	34	22	32	35	47	42	39	37	31	25	434
	死者数	0	2	1	0	0	1	2	1	0	1	1	1	10
	傷者数	56	50	44	29	41	40	64	57	46	47	40	29	543
旭川	発生件数	40	28	29	14	12	23	29	28	27	30	31	15	306
	死者数	0	0	0	0	1	2	1	3	3	1	1	0	12
	傷者数	49	46	36	16	14	33	39	35	38	31	41	21	399
留萌	発生件数	9	3	4	0	2	1	3	4	3	5	0	5	39
	死者数	0	0	1	0	0	0	0	2	0	1	0	1	5
	傷者数	13	5	6	0	2	1	4	3	3	4	0	7	48
稚内	発生件数	5	1	2	1	3	0	5	3	4	1	2	7	34
	死者数	0	0	1	0	0	0	0	1	0	0	0	0	2
	傷者数	10	1	1	1	4	0	8	3	6	1	3	11	49
網走	発生件数	11	16	17	15	14	9	14	22	14	19	13	14	178
	死者数	0	1	0	0	1	1	0	1	1	0	0	0	5
	傷者数	16	24	20	19	18	8	16	24	21	24	18	22	230
帯広	発生件数	21	16	10	8	11	18	16	26	20	29	20	14	209
	死者数	0	1	0	0	0	2	0	2	0	2	0	1	8
	傷者数	22	18	16	9	11	21	17	33	21	32	24	15	239
釧路	発生件数	11	9	9	5	12	8	14	20	22	17	11	8	146
	死者数	0	1	0	0	0	0	1	1	2	1	1	0	7
	傷者数	15	15	12	7	17	9	17	31	27	22	12	12	196
合計	発生件数	412	337	282	219	251	281	351	381	326	358	307	254	3,759
	死者数	3	6	5	0	4	10	11	14	6	9	5	9	82
	傷者数	536	423	363	291	310	331	426	483	426	419	392	328	4,728

開発建設部		月					増減数 (22年→23年)	増減率 (22年→23年)
		19年	20年	21年	22年	23年		
札幌	発生件数	2,590	2,251	2,137	2,100	1,853	-247	-11.8
	死者数	27	21	24	26	20	-6	-23.1
	傷者数	3,369	2,943	2,744	2,661	2,297	-364	-13.7
小樽	発生件数	324	336	273	276	226	-50	-18.1
	死者数	12	12	6	13	8	-5	-38.5
	傷者数	420	436	375	407	274	-133	-32.7
函館	発生件数	521	400	429	399	334	-65	-16.3
	死者数	15	8	14	10	5	-5	-50.0
	傷者数	717	546	586	540	453	-87	-16.1
室蘭	発生件数	601	539	490	462	434	-28	-6.1
	死者数	17	14	19	11	10	-1	-9.1
	傷者数	835	711	645	663	543	-120	-18.1
旭川	発生件数	503	394	358	382	306	-76	-19.9
	死者数	11	9	7	7	12	5	71.4
	傷者数	703	523	500	475	399	-76	-16.0
留萌	発生件数	67	57	44	55	39	-16	-29.1
	死者数	2	1	3	1	5	4	400.0
	傷者数	94	76	56	69	48	-21	-30.4
稚内	発生件数	46	49	34	29	34	5	17.2
	死者数	4	1	1	2	2	0	0.0
	傷者数	66	69	42	38	49	11	28.9
網走	発生件数	258	235	212	227	178	-49	-21.6
	死者数	5	8	8	10	5	-5	-50.0
	傷者数	353	309	273	303	230	-73	-24.1
帯広	発生件数	275	228	228	246	209	-37	-15.0
	死者数	14	8	8	12	8	-4	-33.3
	傷者数	382	307	309	303	239	-64	-21.1
釧路	発生件数	302	220	186	157	146	-11	-7.0
	死者数	12	11	6	5	7	2	40.0
	傷者数	414	310	263	214	196	-18	-8.4
合計	発生件数	5,487	4,709	4,391	4,333	3,759	-574	-13.2
	死者数	119	93	96	97	82	-15	-15.5
	傷者数	7,353	6,230	5,793	5,673	4,728	-945	-16.7

地域別発生状況：交通事故多発箇所(国道)

札幌開発建設部

路線名	キロ程	市区町村名	事故件数	死者数	
1	36号	1~2	札幌市中央区	44	0
2	230号	1~2	札幌市中央区	32	0
3	5号	281~282	札幌市中央区	31	0
4	36号	2~3	札幌市豊平区	26	0
5	36号	14~15	北広島市	25	0
6	5号	278~279	札幌市北区	23	1
6	12号	12~13	札幌市厚別区	23	0
6	36号	0~1	札幌市中央区	23	0
9	36号	10~11	札幌市清田区	22	0
10	36号	4~5	札幌市豊平区	21	0
10	230号	3~4	札幌市中央区	21	0
10	274号	0~1	札幌市東区	21	0

小樽開発建設部

路線名	キロ程	市区町村名	事故件数	死者数	
1	5号	242~243	小樽市	9	0
2	5号	223~224	余市町	8	0
2	5号	246~247	小樽市	8	0
2	5号	247~248	小樽市	8	0
2	5号	248~249	小樽市	8	0
6	5号	243~244	小樽市	7	0
6	5号	245~246	小樽市	7	0
6	5号	249~250	小樽市	7	0
6	5号	250~251	小樽市	7	0
10	5号	244~245	小樽市	6	0

函館開発建設部

路線名	キロ程	市区町村名	事故件数	死者数	
1	5号	5~6	函館市	21	0
2	5号	4~5	函館市	15	0
3	5号	8~9	函館市	10	0
4	278号	5~6	函館市	9	0
5	5号	1~2	函館市	8	0
5	227号	3~4	北斗市	8	1
5	227号	4~5	北斗市	8	0
5	228号	5~6	北斗市	8	0
9	227号	5~6	北斗市	7	0

室蘭開発建設部

路線名	キロ程	市区町村名	事故件数	死者数	
1	36号	64~65	苫小牧市	13	0
2	37号	79~80	室蘭市	11	0
3	36号	63~64	苫小牧市	10	0
3	36号	67~68	苫小牧市	10	0
3	36号	72~73	苫小牧市	10	0
6	36号	66~67	苫小牧市	9	0
6	36号	68~69	苫小牧市	9	0
6	36号	71~72	苫小牧市	9	0
9	37号	78~79	室蘭市	8	0
10	36号	70~71	苫小牧市	7	0
10	37号	76~77	室蘭市	7	0

旭川開発建設部

路線名	キロ程	市区町村名	事故件数	死者数	
1	12号	134~135	旭川市	16	0
1	39号	0~1	旭川市	16	0
3	39号	5~6	旭川市	12	0
3	40号	1~2	旭川市	12	0
3	237号	1~2	旭川市	12	0
6	39号	7~8	旭川市	11	0
7	12号	135~136	旭川市	10	0
8	40号	3~4	旭川市	9	0
9	39号	2~3	旭川市	8	0
9	39号	4~5	旭川市	8	0
9	40号	2~3	旭川市	8	0

注) 路線の起点から1km づつ区切り、その間で発生した事故件数のワースト。ただし、市区町村をまたがる路線については、事故件数の多い市区町村を明記した。

路線別交通事故発生状況(国道)

発生件数及び傷者数は国道 36 号が多いが、死者数は国道 5 号が多い。

区分	平成 23 年				平成 22 年			
	発生件数	死者数	傷者数	事故率	発生件数	死者数	傷者数	事故率
国道								
5号	517	8	651	38.70	660	14	883	42.03
12号	467	6	586	51.90	491	4	617	41.90
36号	598	2	738	47.36	652	6	854	46.81
37号	90	0	112	27.71	107	2	154	28.19
38号	178	7	235	18.08	210	6	265	17.77
39号	177	1	227	33.41	196	4	255	25.22
40号	95	6	128	20.84	135	3	147	21.58
44号	47	5	59	14.18	44	3	61	11.59
227号	51	2	72	19.13	62	1	82	21.32
228号	59	1	88	16.40	74	3	99	20.34
229号	35	0	38	13.03	36	3	48	11.32
230号	260	4	312	48.99	288	5	382	48.39
231号	95	3	107	32.52	101	3	151	27.87
232号	21	3	29	13.44	28	1	35	15.00
233号	22	0	30	14.99	28	2	35	18.90
234号	53	2	68	22.22	57	2	87	21.86
235号	61	2	73	14.50	57	1	67	11.56
236号	55	1	66	21.37	45	2	56	13.61
237号	62	5	70	17.29	94	4	134	22.48
238号	27	2	40	6.35	48	3	67	9.92
239号	9	2	8	12.67	17	1	22	18.42
240号	11	0	14	6.91	12	0	16	6.20
241号	43	5	47	17.57	60	2	80	18.51
242号	32	1	37	13.75	29	1	38	9.52
243号	13	0	18	13.31	16	0	23	9.33
244号	11	1	12	7.52	21	1	28	12.71
272号	20	0	28	14.21	16	0	25	8.78
273号	3	0	4	4.00	9	1	12	6.89
274号	216	4	279	33.02	266	6	355	31.28
275号	112	0	147	28.66	109	3	139	20.44
276号	28	1	32	17.36	42	2	59	19.99
277号	3	0	5	22.06	2	0	2	11.01
278号	48	1	64	20.86	50	0	65	19.78
279号	7	0	8	84.91	10	0	11	161.66
333号	13	0	20	10.32	8	2	9	6.66
334号	10	1	12	8.64	9	0	13	7.31
335号	2	0	2	2.98	7	1	7	11.94
336号	8	1	13	7.03	22	1	27	15.62
337号	81	4	102	22.94	71	1	89	20.03
391号	11	0	13	7.11	8	0	19	4.14
392号	3	0	4	9.25	1	0	2	4.44
393号	11	0	14	17.73	15	1	16	29.58
450号	0	0	0	0.00	0	0	0	0.00
451号	8	0	9	32.30	5	0	6	13.45
452号	5	1	4	9.91	7	0	8	9.00
453号	81	0	103	49.92	108	2	123	48.35
黒松内釧路線	0	0	0	0.00	0	0	0	-
合計	3,759	82	4,728	27.08	4,333	97	5,673	26.01

注) 黒松内釧路線は道路交通センサス一般交通量調査が行われていないため、事故率の計算から除外する。

■一般国道(北海道開発局所管)

路線名	起点	終点	主な経過地				
5号	函館市	札幌市	森町	長万部町	倶知安町	余市町	小樽市
12号	札幌市	旭川市	岩見沢市	美瑛市	砂川市	滝川市	深川市
36号	札幌市	室蘭市	千歳市	苫小牧市	登別市		
37号	長万部町	室蘭市	洞爺湖町				
38号	滝川市	釧路市	芦別市	富良野市	清水町	帯広市	白糠町
39号	旭川市	網走市	上川町	北見市	美幌町	留辺蘂町	
40号	旭川市	稚内市	士別市	名寄市	音威子府村	天塩町	豊富町
44号	釧路市	根室市	釧路町	厚岸町	浜中町		
227号	函館市	江差町	北斗市	厚沢部町			
228号	函館市	江差町	北斗市	木古内町	福島町	松前町	
229号	小樽市	江差町	余市町	岩内町	せたな町	乙部町	寿都町
230号	札幌市	せたな町	喜茂別町	留寿都村	洞爺湖町	長万部町	今金町
231号	札幌市	留萌市	石狩市	増毛町			
232号	稚内市	留萌市	遠別町	羽幌町	小平町	苫前町	
233号	旭川市	留萌市	深川市	秋父別町	北竜町		
234号	岩見沢市	苫小牧市	栗山町	由仁町			
235号	室蘭市	浦河町	苫小牧市	日高町	新ひだか町		
236号	帯広市	浦河町	芽室町	中札内村	大樹町	広尾町	
237号	旭川市	浦河町	美瑛町	富良野市	平取町	日高町	
238号	網走市	稚内市	北見市	紋別市	興部町	枝幸町	浜頓別町
239号	網走市	留萌市	興部町	下川町	名寄市	士別市	苫前町
240号	釧路市	網走市	津別町	美幌町			
241号	弟子屈町	帯広市	釧路市	足寄町	士幌町	上士幌町	
242号	網走市	帯広市	遠軽町	留辺蘂町	足寄町	幕別町	本別町
243号	網走市	根室市	美幌町	弟子屈町	別海町		
244号	網走市	根室市	斜里町	標津町	別海町	小清水町	
272号	釧路市	標津町	別海町	中標津町	釧路町		
273号	帯広市	紋別市	上士幌町	上川町	滝上町		
274号	札幌市	札幌市	北広島市	長沼町	夕張市	日高町	清水町
275号	札幌市	浜頓別町	江別市	浦臼町	新十津川町	樺加内町	美深町
276号	江差町	苫小牧市	喜茂別町	倶知安町	伊達市	千歳市	
277号	江差町	八雲町					
278号	函館市	森町	鹿部町				
279号	函館市	函館市					
280号	福島町	函館市					
333号	旭川市	北見市	上川町	遠軽町	佐呂間町		
334号	羅臼町	美幌町	網走市	大空町	斜里町	小清水町	
335号	羅臼町	標津町					
336号	浦河町	釧路市	えりも町	広尾町	大樹町	豊頃町	浦幌町
337号	千歳市	小樽市	札幌市	江別市	当別町	石狩市	長沼町
338号	函館市	函館市					
391号	釧路市	網走市	標茶町	弟子屈町	小清水町	釧路町	
392号	釧路市	本別町	白糠町				
393号	小樽市	倶知安町	赤井川村				
450号	旭川市	紋別市	上川町	遠軽町			
451号	留萌市	滝川市	石狩市	当別町	新十津川町		
452号	夕張市	旭川市	三笠市	芦別市	美瑛町		
453号	札幌市	伊達市	恵庭市	千歳市	苫小牧市	洞爺湖町	社管町
黒松内釧路線	本別町	浦幌町					

注) 道路現況調査(H23.4.1現在)による。

路線名	実延長(km)	改良済(km)	%	歩道等の設置現況			
				道路延長(km)	%	のべ延長(km)	%
5号	301.2	301.2	100.0	196.1	65.1	320.5	106.4
12号	156.8	156.8	100.0	153.3	97.8	278.9	177.9
36号	133.7	133.7	100.0	125.5	93.9	227.0	169.8
37号	84.3	84.3	100.0	45.3	53.7	62.4	74.0
38号	308.1	308.1	100.0	218.3	70.9	324.3	105.3
39号	224.4	224.4	100.0	151.7	67.6	222.2	99.0
40号	295.2	295.2	100.0	157.1	53.2	201.3	68.2
44号	124.1	124.1	100.0	40.5	32.6	61.6	49.6
227号	69.8	69.8	100.0	41.1	58.9	63.7	91.3
228号	163.2	163.2	100.0	109.4	67.0	162.0	99.3
229号	286.3	286.3	100.0	193.8	67.7	246.4	86.1
230号	165.0	165.0	100.0	87.7	53.2	122.4	74.2
231号	129.9	129.9	100.0	81.1	62.4	122.1	94.0
232号	128.6	128.6	100.0	82.3	64.0	102.4	79.6
233号	81.8	81.8	100.0	46.7	57.1	59.6	72.9
234号	69.5	69.5	100.0	58.0	83.5	84.8	122.0
235号	153.9	153.9	100.0	69.3	45.0	104.1	67.6
236号	174.3	174.3	100.0	67.7	38.8	91.7	52.6
237号	160.9	160.9	100.0	88.8	55.2	117.4	73.0
238号	319.6	319.6	100.0	185.0	57.9	233.0	72.9
239号	149.3	149.3	100.0	50.9	34.1	64.3	43.1
240号	120.5	120.5	100.0	40.7	33.8	54.3	45.1
241号	160.8	160.8	100.0	58.1	36.1	87.3	54.3
242号	185.0	185.0	100.0	91.9	49.7	132.5	71.6
243号	140.8	140.8	100.0	41.3	29.3	53.7	38.1
244号	143.4	143.4	100.0	56.5	39.4	81.0	56.5
272号	100.0	100.0	100.0	23.0	23.0	32.7	32.7
273号	167.9	167.9	100.0	61.0	36.3	70.3	41.9
274号	318.4	318.4	100.0	128.4	40.3	176.1	55.3
275号	286.1	286.1	100.0	172.8	60.4	241.5	84.4
276号	110.2	110.2	100.0	72.0	65.3	91.3	82.8
277号	32.6	32.6	100.0	5.2	16.0	6.5	19.9
278号	121.8	121.8	100.0	87.3	71.7	118.4	97.2
279号	1.8	1.8	100.0	1.8	100.0	3.7	205.6
280号	-	-	-	-	-	-	-
333号	102.9	102.9	100.0	32.1	31.2	42.2	41.0
334号	120.5	120.5	100.0	62.2	51.6	66.7	55.4
335号	42.4	42.4	100.0	24.2	57.1	34.7	81.8
336号	161.6	161.6	100.0	80.8	50.0	99.8	61.8
337号	97.4	97.4	100.0	69.9	71.8	91.3	93.7
338号	-	-	-	-	-	-	-
391号	116.2	116.2	100.0	65.8	56.6	80.4	69.2
392号	35.2	35.2	100.0	13.4	38.1	19.5	55.4
393号	58.4	58.4	100.0	9.4	16.1	11.3	19.3
450号	80.8	80.8	100.0	0.0	0.0	0.0	0.0
451号	57.6	57.6	100.0	21.1	36.6	26.1	45.3
452号	113.1	113.1	100.0	37.9	33.5	50.9	45.0
453号	88.7	88.7	100.0	65.2	73.5	85.0	95.8
黒松内釧路線	8.0	8.0	100.0	0.0	0.0	0.0	0.0
合計	6652.1	6652.1	100.0	3571.5	53.7	5029.2	75.6

注) 道路現況調査(H23.4.1現在)による。

路線名	調査単位 区間数 平成22年度	調査対象 延長 平成22年度	路線平均交通量(12時間)						交通量 伸び率 H22/H17
			平成2年度	平成6年度	平成9年度	平成11年度	平成17年度	平成22年度	
5号	115	314.0	10,016	10,618	11,614	11,409	11,005	9,440	0.86
12号	86	156.8	15,886	15,439	16,729	16,653	15,368	12,193	0.79
36号	58	133.7	20,149	20,781	21,976	22,509	21,212	19,408	0.91
37号	30	84.4	9,878	10,497	11,275	10,339	9,681	8,333	0.86
38号	100	308.0	8,097	8,408	8,805	8,910	8,059	6,914	0.86
39号	68	224.5	7,439	7,781	8,777	8,951	7,549	5,287	0.70
40号	80	296.1	4,840	5,293	5,989	5,796	4,639	3,467	0.75
44号	27	124.0	5,736	6,471	6,772	7,000	6,829	6,084	0.89
元一級国道計	564	1,641.5	9,553	9,954	10,803	10,730	9,759	8,085	0.83
227号	18	69.9	8,787	10,063	11,224	10,567	9,157	8,527	0.93
228号	31	163.2	4,033	4,472	4,802	5,343	5,005	5,023	1.00
229号	53	285.8	2,344	2,685	2,622	2,727	2,493	2,117	0.85
230号	44	149.2	7,432	7,928	8,319	8,702	8,004	7,046	0.88
231号	28	129.9	4,469	5,795	6,186	6,055	6,170	4,906	0.80
232号	35	128.5	3,073	3,464	3,794	3,933	3,127	2,675	0.86
233号	28	86.1	4,801	5,453	6,345	6,320	3,924	4,037	1.03
234号	35	69.5	7,858	8,248	9,343	9,097	7,983	7,416	0.93
235号	44	158.2	7,773	8,148	9,033	8,501	6,988	6,036	0.86
236号	41	174.2	3,643	3,937	4,628	4,451	4,287	3,380	0.79
237号	44	160.9	5,082	5,174	5,626	5,816	5,639	4,909	0.87
238号	57	318.8	3,479	3,716	3,930	3,980	3,488	3,090	0.89
239号	26	149.4	1,442	1,523	1,623	1,596	1,484	1,113	0.75
240号	20	118.3	3,239	3,383	3,502	3,889	3,647	2,997	0.82
241号	42	160.9	3,401	3,937	4,451	4,716	4,437	3,422	0.77
242号	48	184.6	2,773	3,148	3,486	3,768	3,705	2,868	0.77
243号	32	140.8	2,530	2,644	2,886	2,989	2,851	1,621	0.57
244号	28	143.4	2,439	2,570	2,961	2,914	2,614	2,308	0.88
272号	18	100.0	3,337	3,630	3,899	4,140	4,191	3,202	0.76
273号	22	167.9	1,357	1,568	1,890	1,889	1,745	1,026	0.59
274号	81	318.1	7,981	5,746	6,221	5,973	5,413	4,199	0.78
275号	78	281.6	3,779	3,948	4,232	4,391	3,870	2,947	0.76
276号	27	110.1	2,871	3,679	4,095	4,134	4,298	3,330	0.77
277号	4	32.6	1,096	1,024	1,379	1,390	1,273	994	0.78
278号	22	121.7	4,321	4,595	4,569	4,587	4,600	4,367	0.95
279号	3	1.8	11,818	12,737	8,991	9,171	7,242	9,803	1.35
333号	19	103.4	2,202	2,939	3,155	3,083	2,626	2,728	1.04
334号	17	120.3	1,902	2,275	2,333	2,421	2,379	2,172	0.91
335号	4	42.4	3,278	3,297	3,359	3,574	3,210	3,691	1.15
336号	33	159.1	2,043	2,233	2,484	2,185	1,999	1,594	0.80
337号	39	85.4	4,921	5,582	7,071	7,686	8,948	7,673	0.86
391号	24	116.2	3,028	3,254	3,568	3,692	3,696	3,044	0.82
392号	3	34.8	893	1,212	1,228	1,287	1,455	2,041	1.40
393号	6	58.4	1,216	1,626	1,744	1,777	1,857	2,479	1.33
450号	13	80.9	-	-	-	-	2,544	3,780	-
451号	9	57.7	-	1,405	1,507	1,570	1,400	952	0.68
452号	20	113.1	-	1,582	1,711	1,843	1,637	1,022	0.62
453号	23	88.7	-	4,702	4,870	5,050	5,674	4,078	0.72
元二級国道計	1,119	4,985.8	3,697	3,941	4,282	4,363	4,053	3,413	0.84
黒松内釧路線	2	8.0	-	-	-	-	-	806	-
一般国道	1,685	6,635.3	4,915	5,237	5,417	5,888	5,464	4,566	0.84

注1) 道路交通センサス一般交通量調査による。